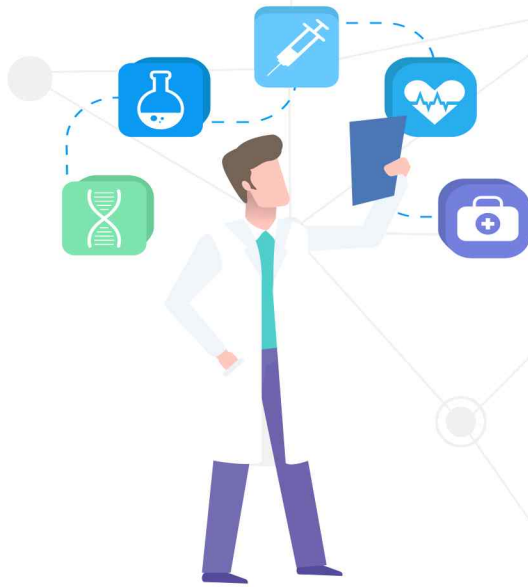


COVID-19
CORONAVIRUS



2023.1.19. 코로나19 예방접종 안전성 보고서

코로나19 예방접종대응추진단 이상반응지원팀
코로나19 예방접종 피해보상지원센터



질병관리청
Korea Disease Control and
Prevention Agency

목차

| | |
|---|-----------|
| 〈일러두기〉 | 1 |
| I. 코로나19 예방접종 이후 이상사례 분석 결과 | 2 |
| 1. 요약 | 2 |
| 2. 일반 현황 | 3 |
| 3. 증상별 현황 | 7 |
| 4. 코로나19 예방접종 후 이상사례 증상발생까지 소요일 | 15 |
| II. 특별 인구집단 | 17 |
| 1. 소아청소년(5-18세) | 17 |
| 2. 임신부 | 22 |
| III. 주요 특별관심 이상사례 인과성 검토 결과(1~72차) | 24 |
| 1. 아나필락시스 | 24 |
| 2. 심근염 및 심낭염 | 26 |
| 3. 혈소판감소성 혈전증 | 32 |
| 4. 길랭-바레 증후군 | 32 |
| 5. 중증 및 사망 사례 | 33 |
| IV. 국외 코로나19 예방접종 이후 이상사례 보고현황 | 35 |

〈 일러두기 〉

- ◆ 2021년 2월 26일부터 2023년 1월 15일(98주차) 0시까지 코로나19 예방접종 이후 **이상사례**로 신고된 자료임
 - * 「감염병 예방 및 관리에 관한 법률」에 따라 의료인이 이상사례 신고
- ◆ **이상사례(Adverse event)는 백신 접종후 발생한 바람직하지 않고 의도되지 아니한 징후, 증상 또는 질병을 말하며 당해 백신과 인과관계를 가져야 하는 것은 아님**
즉, 이 보고서의 이상사례는 진단의 적합성 또는 백신과의 인과성을 입증한 자료는 아님
- ◆ 이상사례는 신고 당시 환자 상태를 기준으로 ‘일반 이상사례’와 ‘중대한 이상사례(사망, 주요 이상사례)’으로 분류함
 - 중대한 이상사례는 사망, 주요 이상사례*
 - * 주요 이상사례: 중증 이상사례(중환자실 입원, 생명위중, 영구장애/후유증)과 특별관심 이상사례(혈소판 감소성 혈전증, 길랑바레 증후군, 아나필락시스 등) 포함
 - 일반 이상사례는 중대한 이상사례 외의 이상사례
- ◆ 코로나19 백신 종류는 ①아스트라제네카사의 백신제브리아주(이하 ‘아스트라제네카’), ②화이자-바이오엔텍사의 코미나티주(토지나메란)(이하 ‘화이자’), ③존슨앤존슨사의 코비드-19 백신얀센주(이하 ‘얀센’), ④모더나사의 스파이크박스(이하 ‘모더나’), ⑤노바백스사의 뉴백소비드프리필드시린지(이하 ‘노바백스’), ⑥SK바이오사이언스사의 스카이코비원멀티주(이하 ‘스카이코비원’), ⑦모더나사의 스파이크박스2주(이하 ‘모더나 BA.1’), ⑧화이자-바이오엔텍사의 코미나티2주(이하 ‘화이자BA.1’), ⑨화이자-바이오엔텍사의 코미나티2주(이하 ‘화이자BA.4/5’), ⑩모더나사의 스파이크박스2주(이하 ‘모더나 BA.4/5’)를 포함
- ◆ “신고율”은 코로나19 예방접종 1,000 건당 신고 건수 또는 10만 건당 신고 건수로 산출
 - * (산출식) 예방접종 후 이상사례 신고(건) / 코로나19 예방접종(건) × (1,000 또는 100,000)
 - 신고율은 접종연령이나 백신에 대한 인식 등 다양한 요인의 영향을 받으므로, 백신별 신고율의 직접적 비교는 어려움
- ◆ “연령” 구분은 접종일 당시 ‘만나이’ 기준으로 산출
- ◆ 국외기관 접종건, 기타백신(아스트라제네카, 화이자, 얀센, 모더나, 노바백스, 스카이코비원 이외 백신) 접종건은 포함되지 않음
- ◆ 이상사례 신고현황 통계의 예방접종현황은 ‘21.2.26.’ 이후 누적 예방접종 건수와 예방접종 당시의 연령을 반영한 것으로, 예방접종현황 표의 예방접종 건수와 다름
- ◆ 심근염 및 심낭염 분석사례는 진단적합성 평가결과이며 **인과성을 의미하지 않음**
- ◆ 코로나19 예방접종 이후 신고된 중증(사망) 및 특별관심 이상사례에 대해 피해조사반 검토 결과(1~71차)이며 **백신과의 인과성이 확정된 것을 의미하지 않음**

**질병관리청은 코로나19 예방접종 이후 이상사례를
신고해 주신 모든 분께 감사드립니다.**

I 코로나19 예방접종 이후 이상사례 분석 결과

1. 요약

※ (누적 집계 기간) 1주차 ~ 98주차 (2021.2.26. ~ 2023.1.14.)

- (예방접종 현황) 98주차까지 코로나19 예방접종 134,917,689건 시행
 - 단가 백신 접종 129,124,868건, 2가 백신 접종 5,792,821건
- (이상사례 신고현황) 98주차까지 코로나19 예방접종 이후 이상사례 482,253건 신고
 - 일반 이상사례 96.0%(462,807건), 주요 이상사례 3.6%(17,507건), 사망 0.4%(1,939건)
 - (백신별) 단가 백신 신고율은 접종 천 건당 3.72건, 2가 백신은 접종 천 건당 0.36건
 - 일반 이상사례 신고율은 백신 1,000건 접종시 3.43건, 주요 이상사례 0.13건, 사망 0.01건

[표 1. 코로나19 예방접종 및 이상사례 신고 현황]

(단위: 건(%))

| 구분 | | | 접종 | 이상사례 | |
|------|----------|-------------|---------------------|-----------------|------------------|
| | | | | 신고 | 신고율(건/1,000건 접종) |
| 전체 | | | 134,917,689 (100.0) | 482,253 (100.0) | 3.57 |
| 백신별 | 단가 | 아스트라제네카 | 20,348,869 (15.1) | 110,404 (22.9) | 5.43 |
| | | 화이자 | 81,166,439 (60.2) | 246,429 (51.1) | 3.04 |
| | | 모더나 | 25,156,433 (18.6) | 113,177 (23.5) | 4.50 |
| | | 얀센 | 1,510,388 (1.1) | 8,887 (1.8) | 5.88 |
| | | 노바백스 | 937,773 (0.7) | 1,242 (0.3) | 1.32 |
| | | 스카이코비원 | 4,966 (0.0) | 3 (0.0) | 0.60 |
| | 2가 | 모더나(BA.1) | 1,962,655 (1.5) | 884 (0.2) | 0.45 |
| | | 화이자(BA.1) | 838,104 (0.6) | 262 (0.1) | 0.31 |
| | | 화이자(BA.4/5) | 2,875,832 (2.1) | 929 (0.2) | 0.32 |
| | | 모더나(BA.4/5) | 116,230 (0.1) | 36 (0.0) | 0.31 |
| 중증도별 | 일반 이상사례 | | - | 462,807 (96.0) | 3.43 |
| | 중대한 이상사례 | | - | 19,446 (4.0) | 0.14 |
| | 주요 이상사례 | | - | 17,507 (3.6) | 0.13 |
| | 사망 | | - | 1,939 (0.4) | 0.01 |

- (이상사례 증상발생까지 소요일) 98주차까지 코로나19 예방접종 이후 최초 증상발생까지 평균 소요일은 5.37(5.32-5.41)일

2. 일반 현황

□ 총괄

- (전체) 98주차까지 코로나19 예방접종 이후 이상사례 신고율(1,000건 접종)은 3.57건
 - (성별) 여자 4.53건, 남자 2.60건으로 여성의 신고가 높음
 - (연령대별) 30-39세 4.87건으로 가장 높고, 80세이상 1.77건으로 가장 낮음
 - (단가 백신) 얀센 5.88건, 아스트라제네카 5.43건, 모더나 4.50건, 화이자 3.04건, 노바백스 1.32건, 스카이코비원 0.60건 순
 - (2가 백신) 모더나(BA.1) 0.45건, 화이자(BA.4/5) 0.32건, 화이자(BA.1) 0.31건, 모더나(BA.4/5) 0.31건 순
 - (접종기준별) 1차 5.37건, 2차 4.12건, 3차 1.69건, 4차 0.69건, 동절기 0.36건 순
 - (중증도별) 일반 이상사례 3.43건, 주요 이상사례 0.13건, 사망 0.01건

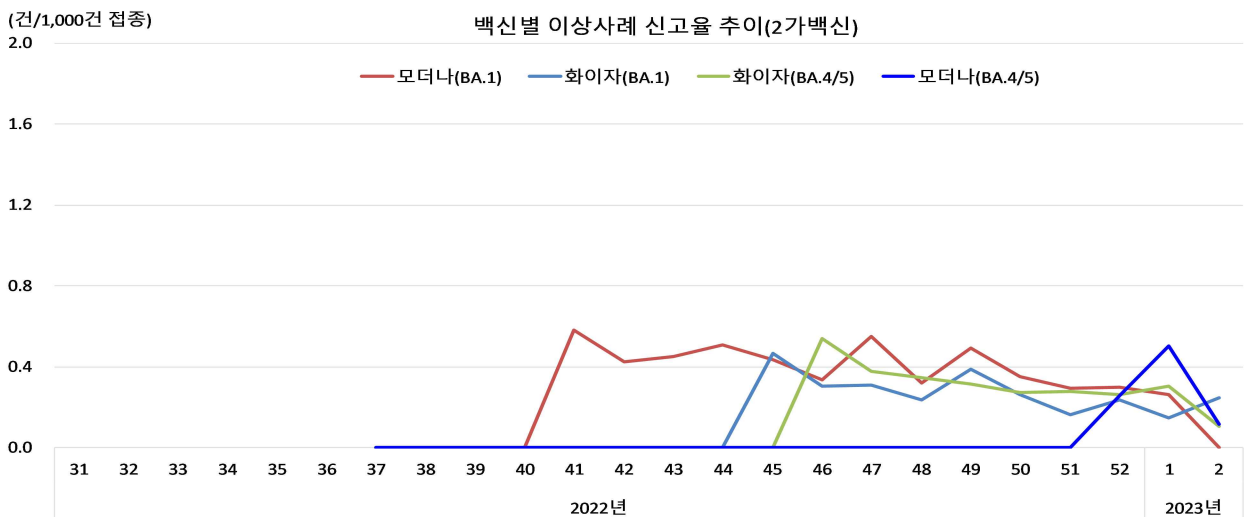
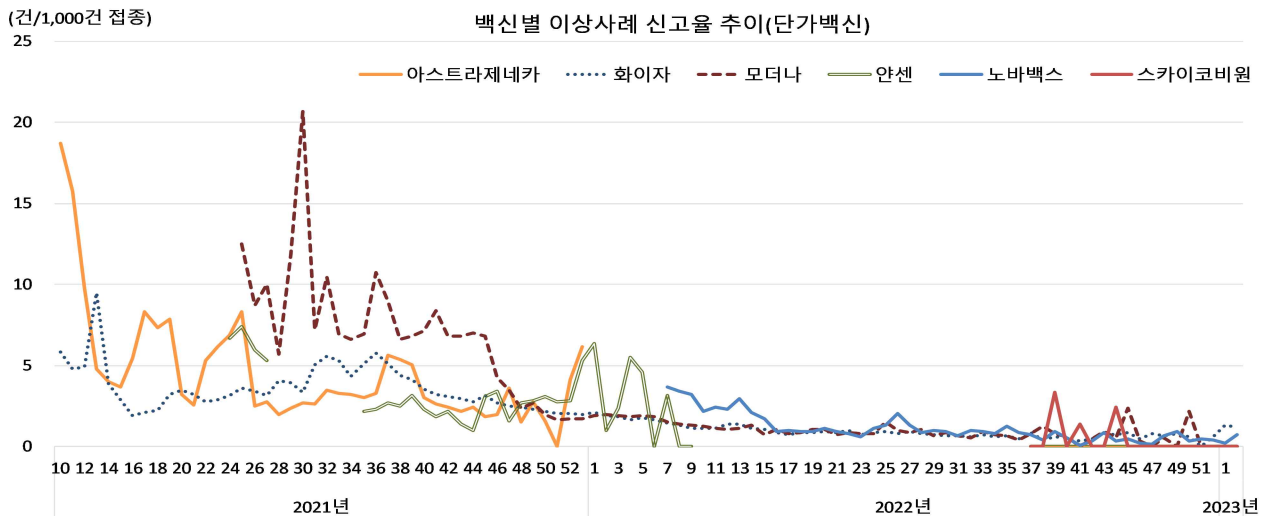
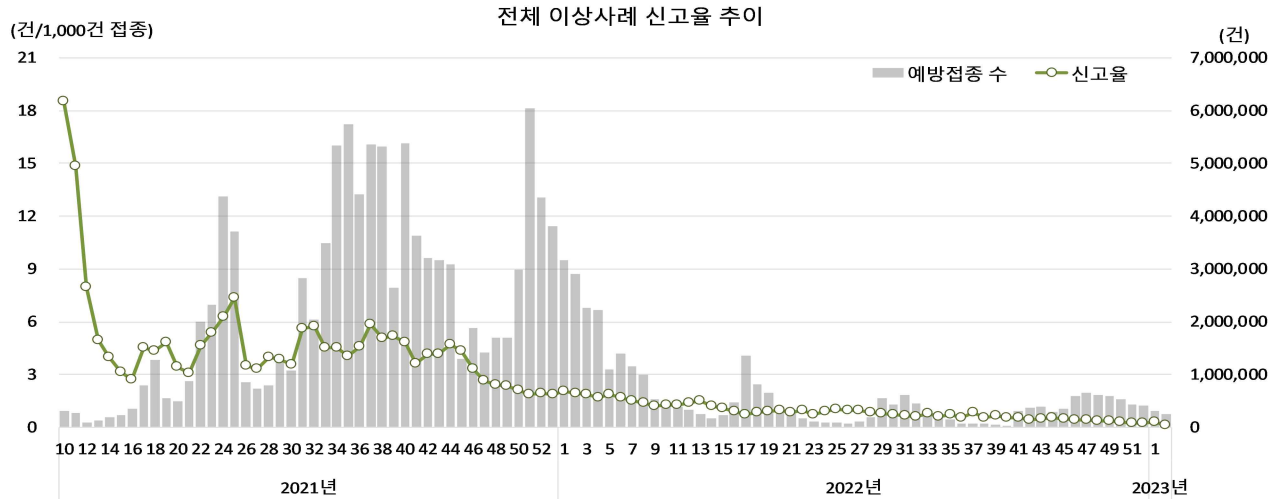
[표 2. 코로나19 예방접종 이후 이상사례 신고 현황]

(단위: 건(%))

| 구분 | | 이상사례 | 신고율(건/1,000건 접종) |
|-------|----------|-----------------|------------------|
| 전체 | | 482,253 (100.0) | 3.57 |
| 성별 | 남 | 173,799 (36.0) | 2.60 |
| | 여 | 308,454 (64.0) | 4.53 |
| 연령대별 | 19세이하 | 26,681 (5.5) | 3.28 |
| | 20-29세 | 81,645 (16.9) | 4.71 |
| | 30-39세 | 78,662 (16.3) | 4.87 |
| | 40-49세 | 81,143 (16.8) | 3.81 |
| | 50-59세 | 83,952 (17.4) | 3.23 |
| | 60-69세 | 80,864 (16.8) | 3.32 |
| | 70-79세 | 36,088 (7.5) | 2.55 |
| | 80세이상 | 13,218 (2.7) | 1.77 |
| 백신별 | 단가 | 아스트라제네카 | 110,404 (22.9) |
| | | 화이자 | 246,429 (51.1) |
| | | 모더나 | 113,177 (23.5) |
| | | 얀센 | 8,887 (1.8) |
| | | 노바백스 | 1,242 (0.3) |
| | | 스카이코비원 | 3 (0.0) |
| | 2가 | 모더나(BA.1) | 884 (0.2) |
| | | 화이자(BA.1) | 262 (0.1) |
| | | 화이자(BA.4/5) | 929 (0.2) |
| | | 모더나(BA.4/5) | 36 (0.0) |
| 접종기준별 | 1차 | 241,192 (50.0) | 5.37 |
| | 2차 | 176,815 (36.7) | 4.12 |
| | 3차 | 56,860 (11.8) | 1.69 |
| | 4차 | 5,260 (1.1) | 0.69 |
| | 동절기 | 2,126 (0.4) | 0.36 |
| | 중증도별 | 일반 이상사례 | 462,807 (96.0) |
| 중증도별 | 중대한 이상사례 | 중대한 이상사례 | 19,446 (4.0) |
| | | 주요 이상사례 | 17,507 (3.6) |
| | | 사망 | 1,939 (0.4) |

- (신고율 추이) 코로나19 예방접종 이후 이상사례 신고율(1,000건 접종)은 접종 시행 초기인 1주차(21년 10주)에 18.5건에서 98주차(23년 2주차)에 0.1건으로 지속 감소 추세

[그림 1. 이상사례 신고율 추이(접종일 기준)]



□ 이상사례 중증도별 신고현황

- (전체) 98주차까지 코로나19 예방접종 134,917,689건 시행, 이상사례로 482,253건 신고되어, 신고율(1,000건 접종)은 3.57건
 - (성별) 여자 4.53건, 남자 2.60건으로 여자가 약 1.7배 높음
 - (연령대별) 20~30대에서 높고, 80세 이상에서 신고율이 낮음
 - * 30-39세(4.87건), 20-29세(4.71건), 40-49세(3.81건), 60-69세(3.32건), 19세 이하(3.28건), 50-59세(3.23건), 70-79세(2.55건), 80세 이상(1.77건) 순
 - (단가 백신) 얀센 5.88건, 아스트라제네카 5.43건, 모더나 4.50건, 화이자 3.04건, 노바백스 1.32건, 스카이코비원 0.60건 순
 - (2가 백신) 모더나(BA.1) 0.45건, 화이자(BA.4/5) 0.32건, 화이자(BA.1) 0.31건, 모더나(BA.4/5) 0.31건 순
 - (접종기준별) 1차 5.37건, 2차 4.12건, 3차 1.69건, 4차 0.69건, 동절기 0.36건 순

[표 3. 코로나19 예방접종 이후 중증도별 이상사례 신고현황]

(단위: 건(건/1,000건 접종))

| 구 분 | | 예 방 접 종 ^g | 이 상 사 례 ^a | | | | | |
|---------|--------|----------------------|----------------------|--------------------------|----------------------------|---------------|---------------|--------------|
| | | | 전 체 | 일 반 이 상 사 례 ^b | 중 대 한 이 상 사 례 ^c | | | |
| | | | | | 소 계 | 사 망 | 주 요 이 상 사 례 | |
| 전 체 | | 134,917,689 | 482,253 (3.57) | 462,807 (3.43) | 19,446 (0.14) | 1,939 (0.01) | 17,507 (0.13) | |
| 성 별 | 남 | 66,885,383 | 173,799 (2.60) | 164,727 (2.46) | 9,072 (0.14) | 1,237 (0.02) | 7,835 (0.12) | |
| | 여 | 68,032,306 | 308,454 (4.53) | 298,080 (4.38) | 10,374 (0.15) | 702 (0.01) | 9,672 (0.14) | |
| 연 령 대 별 | 19세이하 | 8,137,591 | 26,681 (3.28) | 25,904 (3.18) | 777 (0.10) | 12 (0.00) | 765 (0.09) | |
| | 20-29세 | 17,318,897 | 81,645 (4.71) | 79,665 (4.60) | 1,980 (0.11) | 43 (0.00) | 1,937 (0.11) | |
| | 30-39세 | 16,148,451 | 78,662 (4.87) | 76,378 (4.73) | 2,284 (0.14) | 88 (0.01) | 2,196 (0.14) | |
| | 40-49세 | 21,303,335 | 81,143 (3.81) | 78,510 (3.69) | 2,633 (0.12) | 153 (0.01) | 2,480 (0.12) | |
| | 50-59세 | 26,020,810 | 83,952 (3.23) | 80,826 (3.11) | 3,126 (0.12) | 277 (0.01) | 2,849 (0.11) | |
| | 60-69세 | 24,364,218 | 80,864 (3.32) | 76,597 (3.14) | 4,267 (0.18) | 448 (0.02) | 3,819 (0.16) | |
| | 70-79세 | 14,175,537 | 36,088 (2.55) | 33,341 (2.35) | 2,747 (0.19) | 432 (0.03) | 2,315 (0.16) | |
| | 80세이상 | 7,448,850 | 13,218 (1.77) | 11,586 (1.56) | 1,632 (0.22) | 486 (0.07) | 1,146 (0.15) | |
| 백 신 별 | 단 가 | 아스트라제네카 | 20,348,869 | 110,404 (5.43) | 104,618 (5.14) | 5,786 (0.28) | 480 (0.02) | 5,306 (0.26) |
| | | 화이자 | 81,166,439 | 246,429 (3.04) | 236,070 (2.91) | 10,359 (0.13) | 1,122 (0.01) | 9,237 (0.11) |
| | | 모더나 | 25,156,433 | 113,177 (4.50) | 110,471 (4.39) | 2,706 (0.11) | 283 (0.01) | 2,423 (0.10) |
| | | 안센 | 1,510,388 | 8,887 (5.88) | 8,479 (5.61) | 408 (0.27) | 15 (0.01) | 393 (0.26) |
| | | 노바백스 | 937,773 | 1,242 (1.32) | 1,169 (1.25) | 73 (0.08) | 17 (0.02) | 56 (0.06) |
| | | 스카이코비원 | 4,966 | 3 (0.60) | 3 (0.60) | 0 (0.00) | 0 (0.00) | 0 (0.00) |
| | 2 가 | 모더나(BA.1) | 1,962,655 | 884 (0.45) | 824 (0.42) | 60 (0.03) | 10 (0.01) | 50 (0.03) |
| | | 화이자(BA.1) | 838,104 | 262 (0.31) | 254 (0.30) | 8 (0.01) | 3 (0.00) | 5 (0.01) |
| | | 화이자(BA.4/5) | 2,875,832 | 929 (0.32) | 883 (0.31) | 46 (0.02) | 9 (0.00) | 37 (0.01) |
| | | 모더나(BA.4/5) | 116,230 | 36 (0.31) | 36 (0.31) | 0 (0.00) | 0 (0.00) | 0 (0.00) |
| 접 종 기준별 | 1차 | 44,881,856 | 241,192 (5.37) | 230,798 (5.14) | 10,394 (0.23) | 630 (0.01) | 9,764 (0.22) | |
| | 2차 | 42,953,799 | 176,815 (4.12) | 170,810 (3.98) | 6,005 (0.14) | 672 (0.02) | 5,333 (0.12) | |
| | 3차 | 33,643,769 | 56,860 (1.69) | 54,302 (1.61) | 2,558 (0.08) | 510 (0.02) | 2,048 (0.06) | |
| | 4차 | 7,598,268 | 5,260 (0.69) | 4,886 (0.64) | 374 (0.05) | 104 (0.01) | 270 (0.04) | |
| | 동절기 | 5,839,997 | 2,126 (0.36) | 2,011 (0.34) | 115 (0.02) | 23 (0.00) | 92 (0.02) | |

- a. 코로나19 예방접종 이후 이상사례로 신고된 건으로 의료기관에서 신고한 정보를 기반으로 산출하였으며, 백신과 이상 사례 간 인과성을 제시하는 것은 아님. 신고현황 분류는 새로운 정보 추가시 변경될 수 있음
- b. 일반 이상사례는 예방접종 이후 접종부위 발적, 통증, 부기, 근육통, 발열, 두통, 오한 등 흔하게 발생하는 증상을 포함
- c. 중대한 이상사례는 다음의 사례를 포함
- ① 사망, ② 주요 이상사례 : 특별관심 이상사례(Adverse Event Special Interest, AESI), 중환자실 입원 생명위중, 영구장애/후유증 등
- d. 안센 백신의 경우, 1회 접종만으로 기초접종(1차접종과 2차접종)이 완료되므로, 안센 2차의 경우 3차 통계에, 3차의 경우 4차 통계에 추가
- e. '21.2.26. 이후 누적 예방접종 건수로 국외기관 접종과 기타백신 접종 제외
- ※ 환자상태가 사망으로 변경된 606건을 포함한 전체 사망 누계는 2,545건(아스트라제네카 665건, 화이자 1,472건, 모더나 349건, 안센 18건, 노바백스 18건, 스카이코비원 0건, 모더나(BA.1) 10건, 화이자(BA.1) 4건, 화이자(BA.4/5) 9건, 모더나 (BA.4/5) 0건.)

3. 증상별 현황

[표 4-1. 증상별 이상사례 신고현황(단가백신)]

(단위: 건(건/10만 건 접종))

| 의심 증상 (중복 증상 포함) | 계 | 아스트라 제네카 | 화이자 | 모더나 | 얀센 | 노바백스 | 스카이 코비원 |
|-------------------------|----------------|-------------|--------|--------|-------|------|------------|
| 두통 | 112,795 (87.4) | 30,175 | 51,368 | 28,077 | 2,928 | 246 | 1 |
| 근육통 | 109,218 (84.6) | 31,610 | 42,992 | 32,293 | 2,058 | 265 | 0 |
| 어지러움 | 69,320 (53.7) | 19,051 | 35,144 | 13,380 | 1,567 | 177 | 1 |
| 홍통 | 64,578 (50.0) | 3,844 | 44,638 | 15,316 | 613 | 167 | 0 |
| 메스꺼움 | 54,150 (41.9) | 13,741 | 26,821 | 12,495 | 978 | 114 | 1 |
| 발열 | 45,123 (34.9) | 14,055 | 14,711 | 15,378 | 905 | 74 | 0 |
| 알레르기반응 | 43,289 (33.5) | 12,770 | 20,828 | 8,513 | 1,015 | 163 | 0 |
| 오한 | 41,048 (31.8) | 12,303 | 14,931 | 12,958 | 775 | 81 | 0 |
| 3일 이내 접종부위 통증, 발적, 부기 | 26,866 (20.8) | 6,813 | 10,902 | 8,586 | 437 | 128 | 0 |
| 구토 | 24,077 (18.6) | 5,986 | 12,433 | 5,259 | 346 | 53 | 0 |
| 복통 | 19,175 (14.8) | 4,163 | 10,534 | 4,103 | 340 | 35 | 0 |
| 설사 | 14,185 (11.0) | 2,965 | 8,060 | 2,826 | 304 | 30 | 0 |
| 림프선염 | 7,947 (6.2) | 315 | 5,585 | 1,979 | 39 | 29 | 0 |
| 연조직염(접종 부위의 농양이 아닌 염증) | 6,847 (5.3) | 1,842 | 1,954 | 2,923 | 90 | 38 | 0 |
| 이상자궁출혈 | 6,186 (4.8) | 271 | 4,663 | 1,196 | 30 | 26 | 0 |
| 관절염 | 5,971 (4.6) | 2,210 | 2,524 | 1,077 | 134 | 26 | 0 |
| 심한국소이상반응 | 3,556 (2.8) | 1,239 | 1,184 | 1,048 | 70 | 15 | 0 |
| 급성마비 | 3,077 (2.4) | 888 | 1,677 | 450 | 49 | 13 | 0 |
| 급성 심혈관계 손상 | 2,589 (2.0) | 398 | 1,692 | 464 | 28 | 7 | 0 |
| 백신 관련 악화된 질병 | 2,422 (1.9) | 729 | 1,299 | 342 | 46 | 6 | 0 |
| 혈소판 감소 자반증 | 1,788 (1.4) | 1,083 | 496 | 123 | 86 | 0 | 0 |
| 탈모 ¹⁾ | 1,538 (1.2) | 215 | 858 | 449 | 13 | 3 | 0 |
| 호흡곤란(숨이 참) | 1,322 (1.0) | 69 | 919 | 235 | 4 | 95 | 0 |
| 아나필락시스양반응 | 1,271 (1.0) | 256 | 811 | 175 | 21 | 8 | 0 |
| 시력저하 ²⁾ | 1,121 (0.9) | 452 | 467 | 168 | 31 | 3 | 0 |
| 뇌증 혹은 뇌염 | 1,044 (0.8) | 364 | 521 | 133 | 23 | 3 | 0 |
| 급성 호흡곤란 증후군 | 946 (0.7) | 236 | 549 | 142 | 19 | 0 | 0 |
| 가려움 | 858 (0.7) | 67 | 529 | 173 | 1 | 88 | 0 |
| 경련(경련/발작) | 812 (0.6) | 221 | 454 | 119 | 17 | 1 | 0 |
| 아나필락시스반응 | 736 (0.6) | 90 | 486 | 123 | 33 | 4 | 0 |
| 응고장애 | 515 (0.4) | 210 | 249 | 41 | 15 | 0 | 0 |
| 길랑-바레증후군 | 424 (0.3) | 207 | 163 | 34 | 17 | 3 | 0 |
| 접종부위농양 | 391 (0.3) | 121 | 128 | 133 | 5 | 4 | 0 |
| 혈소판감소증 | 362 (0.3) | 157 | 145 | 51 | 9 | 0 | 0 |
| 급성 신장 손상 | 243 (0.2) | 65 | 142 | 34 | 1 | 1 | 0 |
| 혈전증 | 241 (0.2) | 116 | 88 | 30 | 4 | 3 | 0 |
| 다형홍반 | 225 (0.2) | 87 | 99 | 33 | 6 | 0 | 0 |
| 급성 간장 손상 | 176 (0.1) | 49 | 88 | 35 | 3 | 1 | 0 |
| 후각 상실 | 135 (0.1) | 35 | 72 | 23 | 4 | 1 | 0 |
| 단일 장기 피부혈관염 | 113 (0.1) | 58 | 40 | 12 | 3 | 0 | 0 |
| 골염 혹은 골수염 | 96 (0.1) | 35 | 50 | 10 | 1 | 0 | 0 |
| 모세혈관 누출 증후군 | 77 (0.1) | 30 | 35 | 12 | 0 | 0 | 0 |
| 다기관 염증 증후군 | 74 (0.1) | 19 | 42 | 9 | 3 | 1 | 0 |
| 동상 유사 병변 | 53 (0.0) | 28 | 19 | 4 | 2 | 0 | 0 |
| 뇌수막염 | 35 (0.0) | 4 | 26 | 4 | 1 | 0 | 0 |
| 급성 무균성 관절염 | 30 (0.0) | 16 | 9 | 4 | 0 | 1 | 0 |
| 척수염 | 28 (0.0) | 6 | 17 | 4 | 1 | 0 | 0 |
| 전신파종성 비세포성염증 | 18 (0.0) | 5 | 8 | 5 | 0 | 0 | 0 |
| 임신부관련이상반응 ³⁾ | 3 (0.0) | 0 | 3 | 0 | 0 | 0 | 0 |

- 1) 이상사례 신고서의 기타 항목에 기입된 내용을 키워드 “탈모”로 검색해 산출한 결과로 이상사례 건수가 정확하지 않음
 2) 이상사례 신고서의 기타 항목에 기입된 내용을 키워드 “시력”으로 검색해 산출한 결과로 이상사례 건수가 정확하지 않음
 3) 이상사례 신고서의 “임신부 관련 이상사례” 항목에 기재한 경우를 기준으로 산출
 ※ 단일 신고사례 내 2가지 이상의 증상이 동시에 신고되는 경우가 있음

[표 4-2. 증상별 이상사례 신고현황(2가백신)]

(단위: 건(건/10만 건 접종))

| 의심 증상 (중복 증상 포함) | 계 | 모더나 (BA.1) | 화이자 (BA.1) | 화이자 (BA.4/5) | 모더나 (BA.4/5) |
|------------------------|------------|---------------|---------------|-----------------|-----------------|
| 근육통 | 612 (10.6) | 267 | 60 | 276 | 9 |
| 두통 | 421 (7.3) | 159 | 65 | 189 | 8 |
| 어지러움 | 308 (5.3) | 130 | 40 | 134 | 4 |
| 알레르기반응 | 276 (4.8) | 119 | 31 | 122 | 4 |
| 오한 | 197 (3.4) | 86 | 34 | 70 | 7 |
| 홍통 | 192 (3.3) | 67 | 29 | 94 | 2 |
| 3일 이내 접종부위 통증, 발적, 부기 | 187 (3.2) | 80 | 21 | 82 | 4 |
| 메스꺼움 | 182 (3.1) | 67 | 21 | 88 | 6 |
| 발열 | 175 (3.0) | 75 | 25 | 71 | 4 |
| 호흡곤란(숨이 참) | 165 (2.8) | 74 | 21 | 65 | 5 |
| 가려움 | 134 (2.3) | 63 | 14 | 54 | 3 |
| 구토 | 111 (1.9) | 44 | 9 | 58 | 0 |
| 복통 | 65 (1.1) | 20 | 5 | 38 | 2 |
| 설사 | 61 (1.1) | 18 | 5 | 36 | 2 |
| 연조직염(접종 부위의 농양이 아닌 염증) | 47 (0.8) | 23 | 5 | 18 | 1 |
| 관절염 | 41 (0.7) | 20 | 3 | 18 | 0 |
| 림프선염 | 39 (0.7) | 6 | 7 | 25 | 1 |
| 심한국소이상반응 | 31 (0.5) | 13 | 5 | 12 | 1 |
| 급성마비 | 24 (0.4) | 17 | 0 | 7 | 0 |
| 이상자궁출혈 | 21 (0.4) | 6 | 0 | 14 | 1 |
| 뇌증 혹은 뇌염 | 15 (0.3) | 9 | 1 | 5 | 0 |
| 백신 관련 악화된 질병 | 13 (0.2) | 6 | 0 | 7 | 0 |
| 급성 심혈관계 손상 | 11 (0.2) | 6 | 1 | 4 | 0 |
| 급성 호흡곤란 증후군 | 6 (0.1) | 2 | 1 | 3 | 0 |
| 시력저하 ²⁾ | 5 (0.1) | 2 | 0 | 3 | 0 |
| 탈모 ¹⁾ | 4 (0.1) | 2 | 1 | 1 | 0 |
| 아나필락시스양반응 | 3 (0.1) | 0 | 0 | 3 | 0 |
| 경련(경련/발작) | 3 (0.1) | 1 | 0 | 2 | 0 |
| 혈소판 감소 자반증 | 2 (0.0) | 2 | 0 | 0 | 0 |
| 아나필락시스반응 | 2 (0.0) | 0 | 0 | 2 | 0 |
| 접종부위농양 | 2 (0.0) | 0 | 1 | 1 | 0 |
| 다형홍반 | 2 (0.0) | 0 | 1 | 1 | 0 |
| 다기관 염증 증후군 | 2 (0.0) | 1 | 0 | 1 | 0 |
| 급성 무균성 관절염 | 2 (0.0) | 2 | 0 | 0 | 0 |
| 응고장애 | 1 (0.0) | 0 | 0 | 1 | 0 |
| 길랑-바레증후군 | 1 (0.0) | 1 | 0 | 0 | 0 |
| 급성 신장 손상 | 1 (0.0) | 1 | 0 | 0 | 0 |
| 혈전증 | 1 (0.0) | 1 | 0 | 0 | 0 |
| 골염 혹은 골수염 | 1 (0.0) | 0 | 0 | 1 | 0 |
| 모세혈관 누출 증후군 | 1 (0.0) | 0 | 1 | 0 | 0 |

1) 이상사례 신고서의 기타 항목에 기입된 내용을 키워드 “탈모”로 검색해 산출한 결과로 이상사례 건수가 정확하지 않음

2) 이상사례 신고서의 기타 항목에 기입된 내용을 키워드 “시력”으로 검색해 산출한 결과로 이상사례 건수가 정확하지 않음

※ 단일 신고사례 내 2가지 이상의 증상이 동시에 신고되는 경우가 있음

[표 5-1. 코로나19 예방접종 이후 특별관심 이상사례(AESI) 신고율]

(단위: 건, 건/10만 건 접종)

| 구분 | | 전체 | 코로나19 백신종류 | | | | |
|-----------|--------------|-------------|------------|------------|------------|-----------|---------|
| | | | 아스트라제네카 | 화이자 | 모더나 | 얀센 | 노바백스 |
| 예방접종 | | 134,917,689 | 20,348,869 | 81,166,439 | 25,156,433 | 1,510,388 | 937,773 |
| 이상사례 신고 | | 482,253 | 110,404 | 246,429 | 113,177 | 8,887 | 1,242 |
| 특별관심 이상사례 | 급성 심혈관계 손상 | 1.93 | 1.96 | 2.08 | 1.84 | 1.85 | 0.75 |
| | 백신 관련 악화된 질병 | 1.80 | 3.58 | 1.60 | 1.36 | 3.05 | 0.64 |
| | 급성 호흡곤란 증후군 | 0.71 | 1.16 | 0.68 | 0.56 | 1.26 | - |
| | 응고장애 | 0.38 | 1.03 | 0.31 | 0.16 | 0.99 | - |
| | 길랭-바레 증후군 | 0.32 | 1.02 | 0.20 | 0.14 | 1.13 | 0.32 |
| | 혈소판감소증 | 0.27 | 0.77 | 0.18 | 0.20 | 0.60 | - |
| | 급성 신장 손상 | 0.18 | 0.32 | 0.17 | 0.14 | 0.07 | 0.11 |
| | 혈전증 | 0.18 | 0.57 | 0.11 | 0.12 | 0.26 | 0.32 |
| | 다형홍반 | 0.17 | 0.43 | 0.12 | 0.13 | 0.40 | - |
| | 급성 간장 손상 | 0.13 | 0.24 | 0.11 | 0.14 | 0.20 | 0.11 |
| | 후각 상실 | 0.10 | 0.17 | 0.09 | 0.09 | 0.26 | 0.11 |
| | 단일 장기 피부혈관염 | 0.08 | 0.29 | 0.05 | 0.05 | 0.20 | - |
| | 모세혈관 누출 증후군 | 0.06 | 0.15 | 0.04 | 0.05 | - | - |
| | 다기관 염증 증후군 | 0.06 | 0.09 | 0.05 | 0.04 | 0.20 | 0.11 |
| | 동상 유사 병변 | 0.04 | 0.14 | 0.02 | 0.02 | 0.13 | - |
| | 뇌수막염 | 0.03 | 0.02 | 0.03 | 0.02 | 0.07 | - |
| | 급성 무균성 관절염 | 0.02 | 0.08 | 0.01 | 0.02 | - | 0.11 |
| | 척수염 | 0.02 | 0.03 | 0.02 | 0.02 | 0.07 | - |

[표 5-2. 코로나19 예방접종 이후 특별관심 이상사례(AESI) 신고율]

(단위: 건, 건/10만 건 접종)

| 구분 | | 전체 | 코로나19 백신종류 | | | |
|------------------|--------------|-------------|---------------|---------------|-----------------|-----------------|
| | | | 모더나 (BA.1) | 화이자 (BA.1) | 화이자 (BA.4/5) | 모더나 (BA.4/5) |
| 예방접종 | | 134,917,689 | 1,962,655 | 838,104 | 2,875,832 | 116,230 |
| 이상사례 신고 | | 482,253 | 884 | 262 | 929 | 36 |
| 특별관심 이상사 례 | 급성 심혈관계 손상 | 1.93 | 0.31 | 0.12 | 0.14 | - |
| | 백신 관련 악화된 질병 | 1.80 | 0.31 | - | 0.24 | - |
| | 급성 호흡곤란 증후군 | 0.71 | 0.10 | 0.12 | 0.10 | - |
| | 응고장애 | 0.38 | - | - | 0.03 | - |
| | 길랭-바레 증후군 | 0.32 | 0.05 | - | - | - |
| | 혈소판감소증 | 0.27 | - | - | - | - |
| | 급성 신장 손상 | 0.18 | 0.05 | - | - | - |
| | 혈전증 | 0.18 | 0.05 | - | - | - |
| | 다형홍반 | 0.17 | - | 0.12 | 0.03 | - |
| | 급성 간장 손상 | 0.13 | - | - | - | - |
| | 후각 상실 | 0.10 | - | - | - | - |
| | 단일 장기 피부혈관염 | 0.08 | - | - | - | - |
| | 모세혈관 누출 증후군 | 0.06 | - | 0.12 | - | - |
| | 다기관 염증 증후군 | 0.06 | 0.05 | - | 0.03 | - |
| | 동상 유사 병변 | 0.04 | - | - | - | - |
| | 뇌수막염 | 0.03 | - | - | - | - |
| | 급성 무균성 관절염 | 0.02 | 0.10 | - | - | - |
| | 척수염 | 0.02 | - | - | - | - |

□ 이상사례 증상 상위 10순위

- (전체) 코로나19 예방접종 이후 증상별 이상사례 신고율(10만 건 접종)은 두통 83.9건, 근육통 81.4건, 어지러움 51.6건, 흉통 48.0건, 메스꺼움 40.3건 순으로 높음
- (연령대별) 19세 이하는 흉통, 20세부터 49세까지는 두통, 50세부터 79세까지는 근육통, 80세 이상은 어지러움의 신고율이 높았음

[표 6. 이상사례 증상 상위 10순위 분포(연령대별)]

(단위: 건, (%), 건/10만 건 접종)

| 순위 | 전체 | 연령대 | | | | | | | |
|------|--|------------------------|------------------------|--|--|--|-------------------------|--|---|
| | | 19세 이하 | 20-29세 | 30-39세 | 40-49세 | 50-59세 | 60-69세 | 70-79세 | 80세 이상 |
| 예방접종 | 134,917,689 | 8,137,591 | 17,318,897 | 16,148,451 | 21,303,335 | 26,020,810 | 24,364,218 | 14,175,537 | 7,448,850 |
| 이상사례 | 482,253 | 26,681 | 81,645 | 78,662 | 81,143 | 83,952 | 80,864 | 36,088 | 13,218 |
| 1 | 두통 (23.5%, 83.9) | 흉통 (24.8%, 81.5) | 두통 (22.3%, 105.2) | 두통 (24.0%, 117.0) | 두통 (24.9%, 94.8) | 근육통 (25.1%, 80.9) | 근육통 (24.6%, 81.6) | 근육통 (22.8%, 58.1) | 어지러움 (20.9%, 37.1) |
| 2 | 근육통 (22.8%, 81.4) | 두통 (24.2%, 79.2) | 흉통 (21.9%, 103.4) | 근육통 (21.9%, 106.5) | 근육통 (24.2%, 92.1) | 두통 (24.4%, 78.7) | 두통 (24.1%, 80.0) | 두통 (20.3%, 51.7) | 근육통 (20.6%, 36.6) |
| 3 | 어지러움 (14.4%, 51.6) | 근육통 (16.2%, 53.1) | 근육통 (20.6%, 97.1) | 흉통 (17.9%, 87.2) | 흉통 (13.8%, 52.7) | 어지러움 (14.4%, 46.6) | 어지러움 (16.8%, 55.9) | 어지러움 (19.4%, 49.5) | 두통 (16.2%, 28.7) |
| 4 | 흉통 (13.4%, 48.0) | 어지러움 (13.2%, 43.3) | 발열 (14.0%, 65.8) | 어지러움 (12.7%, 61.9) | 어지러움 (13.6%, 51.9) | 메스꺼움 (11.5%, 37.0) | 알레르기반응 (12.3%, 40.7) | 메스꺼움 (10.5%, 26.7) | 발열 (11.4%, 20.3) |
| 5 | 메스꺼움 (11.3%, 40.3) | 발열 (12.6%, 41.5) | 어지러움 (11.7%, 54.9) | 메스꺼움 (10.9%, 53.2) | 메스꺼움 (11.3%, 43.0) | 알레르기반응 (10.7%, 34.5) | 메스꺼움 (11.3%, 37.5) | 알레르기반응 (9.5%, 24.2) | 메스꺼움 (10.6%, 18.8) |
| 6 | 발열 (9.4%, 33.6) | 메스꺼움 (11.9%, 38.9) | 메스꺼움 (11.6%, 54.9) | 발열 (10.5%, 51.1) | 오한 (9.0%, 34.3) | 흉통 (9.6%, 31.0) | 오한 (7.8%, 25.8) | 오한 (7.5%, 19.1) | 오한 (8.9%, 15.7) |
| 7 | 알레르기반응 (9.0%, 32.3) | 오한 (6.8%, 22.1) | 오한 (9.4%, 44.5) | 오한 (9.0%, 43.7) | 알레르기반응 (8.7%, 33.0) | 오한 (8.6%, 27.7) | 발열 (6.3%, 21.0) | 발열 (7.0%, 17.7) | 구토 (8.3%, 14.8) |
| 8 | 오한 (8.6%, 30.6) | 알레르기반응 (6.0%, 19.6) | 알레르기반응 (6.7%, 31.6) | 알레르기반응 (8.1%, 39.2) | 발열 (8.2%, 31.4) | 발열 (7.7%, 24.8) | 흉통 (5.7%, 19.0) | 구토 (6.1%, 15.6) | 알레르기반응 (5.9%, 10.5) |
| 9 | 3일내 접종부위 증상 ¹⁾ (5.6%, 20.1) | 구토 (5.6%, 18.3) | 구토 (5.2%, 24.3) | 3일내 접종부위 증상 ¹⁾ (5.4%, 26.3) | 3일내 접종부위 증상 ¹⁾ (6.5%, 24.9) | 3일내 접종부위 증상 ¹⁾ (7.3%, 23.6) | 흉통 (5.7%, 19.0) | 3일내 접종부위 증상 ¹⁾ (5.0%, 12.7) | 3일내 접종부위 증상 ¹⁾ (4.4%, 7.7) |
| 10 | 구토 (5.0%, 17.9) | 복통 (5.3%, 17.5) | 복통 (4.3%, 20.3) | 구토 (4.3%, 21.0) | 구토 (4.4%, 16.6) | 구토 (4.8%, 15.5) | 구토 (5.2%, 17.3) | 흉통 (4.9%, 12.5) | 복통 (4.3%, 7.7) |

주) 3일내 접종부위 증상 = 3일내내 접종부위 통증, 발적, 부기

○ (단가 백신별) 아스트라제네카, 모더나, 노바백스 백신은 근육통, 화이자, 얀센, 스카이코비원 백신은 두통의 신고율이 높음

- (아스트라제네카) 근육통 155.3건, 두통 148.3건, 어지러움 93.6건 순
- (화이자) 두통 63.3건, 흉통 55.0건, 근육통 53.0건 순
- (모더나) 근육통 128.4건, 두통 111.6건, 발열 61.1건 순
- (얀센) 두통 193.9건, 근육통 136.3건, 어지러움 103.7건 순
- (노바백스) 근육통 28.3건, 두통 26.2건, 어지러움 18.9건 순

[표 7-1. 이상사례 증상 상위 10순위 분포(코로나19 백신 종류별)]

(단위: 건(%), 건/10만 건 접종)

| 순위 | 전체 | 코로나19 백신종류 | | | | |
|------|---|---|---|---|---|--|
| | | 아스트라제네카 | 화이자 | 모더나 | 얀센 | 노바백스 |
| 예방접종 | 134,917,689 | 20,348,869 | 81,166,439 | 25,156,433 | 1,510,388 | 937,773 |
| 이상사례 | 482,253 | 110,404 | 246,429 | 113,177 | 8,887 | 1,242 |
| 1 | 두통 (23.5%, 83.9) | 근육통 (28.6%, 155.3) | 두통 (20.8%, 63.3) | 근육통 (28.5%, 128.4) | 두통 (32.9%, 193.9) | 근육통 (21.3%, 28.3) |
| 2 | 근육통 (22.8%, 81.4) | 두통 (27.3%, 148.3) | 흉통 (18.1%, 55.0) | 두통 (24.8%, 111.6) | 근육통 (23.2%, 136.3) | 두통 (19.8%, 26.2) |
| 3 | 어지러움 (14.4%, 51.6) | 어지러움 (17.3%, 93.6) | 근육통 (17.4%, 53.0) | 발열 (13.6%, 61.1) | 어지러움 (17.6%, 103.7) | 어지러움 (14.3%, 18.9) |
| 4 | 흉통 (13.4%, 48.0) | 발열 (12.7%, 69.1) | 어지러움 (14.3%, 43.3) | 흉통 (13.5%, 60.9) | 알레르기반응 (11.4%, 67.2) | 흉통 (13.4%, 17.8) |
| 5 | 메스꺼움 (11.3%, 40.3) | 메스꺼움 (12.4%, 67.5) | 메스꺼움 (10.9%, 33.0) | 어지러움 (11.8%, 53.2) | 메스꺼움 (11.0%, 64.8) | 알레르기반응 (13.1%, 17.4) |
| 6 | 발열 (9.4%, 33.6) | 알레르기반응 (11.6%, 62.8) | 알레르기반응 (8.5%, 25.7) | 오한 (11.4%, 51.5) | 발열 (10.2%, 59.9) | 3일내 접종부위 증상 ¹⁾ (10.3%, 13.6) |
| 7 | 알레르기반응 (9.0%, 32.3) | 오한 (11.1%, 60.5) | 오한 (6.1%, 18.4) | 메스꺼움 (11.0%, 49.7) | 오한 (8.7%, 51.3) | 메스꺼움 (9.2%, 12.2) |
| 8 | 오한 (8.6%, 30.6) | 3일내 접종부위 증상 ¹⁾ (6.2%, 33.5) | 발열 (6.0%, 18.1) | 3일내 접종부위 증상 ¹⁾ (7.6%, 34.1) | 흉통 (6.9%, 40.6) | 호흡곤란(숨이 참) (7.6%, 10.1) |
| 9 | 3일내 접종부위 증상 ¹⁾ (5.6%, 20.1) | 구토 (5.4%, 29.4) | 구토 (5.0%, 15.3) | 알레르기반응 (7.5%, 33.8) | 3일내 접종부위 증상 ¹⁾ (4.9%, 28.9) | 가려움 (7.1%, 9.4) |
| 10 | 구토 (5.0%, 17.9) | 복통 (3.8%, 20.5) | 3일내 접종부위 증상 ¹⁾ (4.4%, 13.4) | 구토 (4.6%, 20.9) | 구토 (3.9%, 22.9) | 오한 (6.5%, 8.6) |

1) 3일내 접종부위 증상 = 3일내 접종부위 통증, 발적, 부기

2) 스카이코비원 3건은 두통, 어지러움, 메스꺼움 증상 신고사례

- (2가 백신별) 모더나(BA.1), 화이자(BA.4/5), 모더나(BA.4/5) 백신은 근육통, 화이자(BA.1) 백신은 두통의 신고율이 높음
- (모더나(BA.1)) 근육통 13.6건, 두통 8.1건, 어지러움 6.6건 순
 - (화이자(BA.1)) 두통 7.8건, 근육통 7.2건, 어지러움 4.8건 순
 - (화이자(BA.4/5)) 근육통 9.6건, 두통 6.6건, 어지러움 4.7건 순
 - (모더나(BA.4/5)) 근육통 7.7건, 두통 6.9건, 오한 6.0건 순

[표 7-2. 이상사례 증상 상위 10순위 분포(코로나19 백신 종류별)]

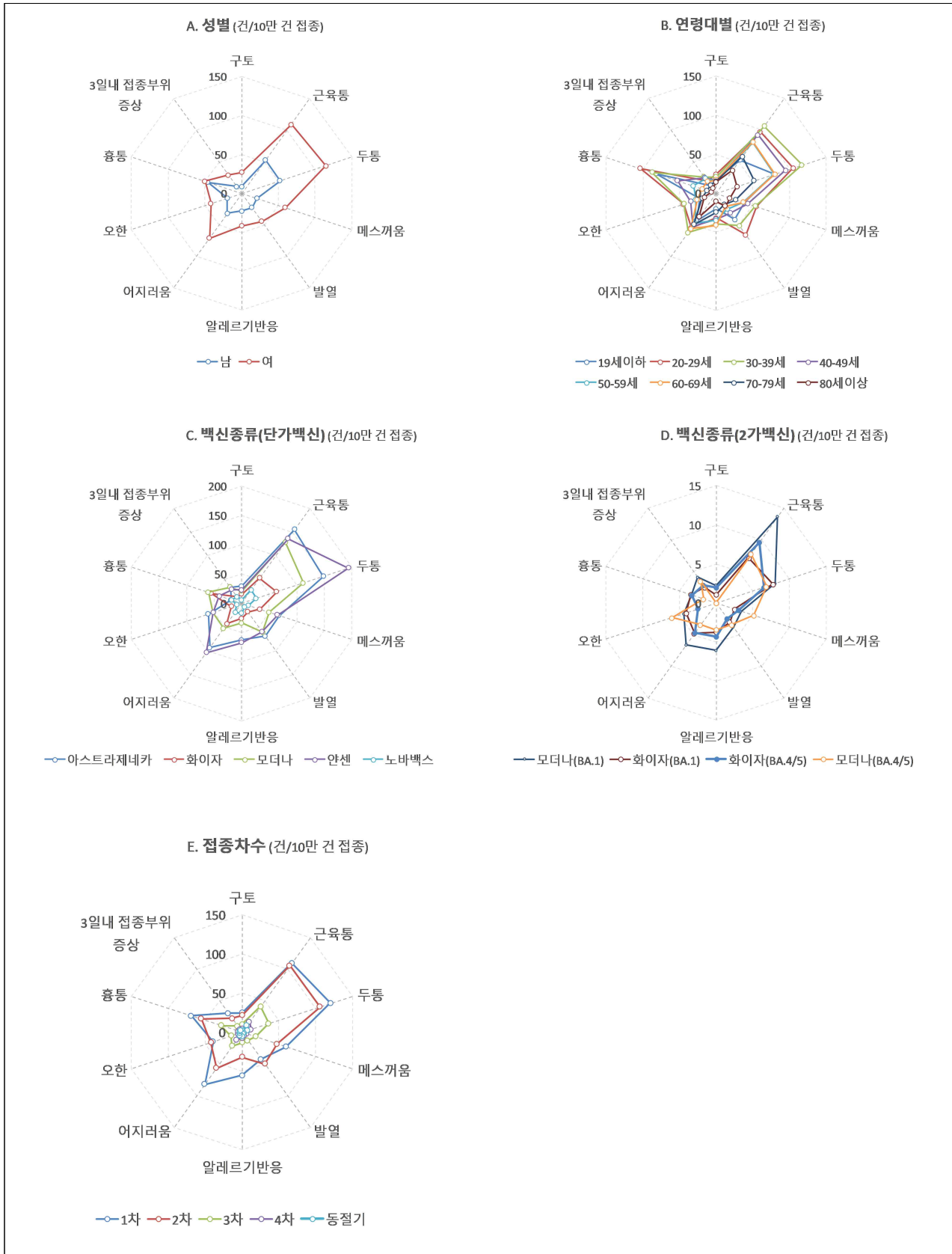
(단위: 건(%), 건/10만 건 접종)

| 순위 | 전체 | 코로나19 백신종류 | | | |
|------|---|--|--|--|---|
| | | 모더나(BA.1) | 화이자(BA.1) | 화이자(BA.4/5) | 모더나(BA.4/5) |
| 예방접종 | 134,917,689 | 1,962,655 | 838,104 | 2,875,832 | 116,230 |
| 이상사례 | 482,253 | 884 | 262 | 929 | 36 |
| 1 | 두통 (23.5%, 83.9) | 근육통 (30.2%, 13.6) | 두통 (24.8%, 7.8) | 근육통 (29.7%, 9.6) | 근육통 (25.0%, 7.7) |
| 2 | 근육통 (22.8%, 81.4) | 두통 (18.0%, 8.1) | 근육통 (22.9%, 7.2) | 두통 (20.3%, 6.6) | 두통 (22.2%, 6.9) |
| 3 | 어지러움 (14.4%, 51.6) | 어지러움 (14.7%, 6.6) | 어지러움 (15.3%, 4.8) | 어지러움 (14.4%, 4.7) | 오한 (19.4%, 6.0) |
| 4 | 홍통 (13.4%, 48.0) | 알레르기반응 (13.5%, 6.1) | 오한 (13.0%, 4.1) | 알레르기반응 (13.1%, 4.2) | 메스꺼움 (16.7%, 5.2) |
| 5 | 메스꺼움 (11.3%, 40.3) | 오한 (9.7%, 4.4) | 알레르기반응 (11.8%, 3.7) | 홍통 (10.1%, 3.3) | 호흡곤란(숨이 참) (13.9%, 4.3) |
| 6 | 발열 (9.4%, 33.6) | 3일내 접종부위 증상 ¹⁾ (9.0%, 4.1) | 홍통 (11.1%, 3.5) | 메스꺼움 (9.5%, 3.1) | 어지러움 (11.1%, 3.4) |
| 7 | 알레르기반응 (9.0%, 32.3) | 발열 (8.5%, 3.8) | 발열 (9.5%, 3.0) | 3일내 접종부위 증상 ¹⁾ (8.8%, 2.9) | 발열 (11.1%, 3.4) |
| 8 | 오한 (8.6%, 30.6) | 호흡곤란(숨이 참) (8.4%, 3.8) | 메스꺼움 (8.0%, 2.5) | 발열 (7.6%, 2.5) | 알레르기반응 (11.1%, 3.4) |
| 9 | 3일내 접종부위 증상 ¹⁾ (5.6%, 20.1) | 홍통 (7.6%, 3.4) | 3일내 접종부위 증상 ¹⁾ (8.0%, 2.5) | 오한 (7.5%, 2.4) | 3일내 접종부위 증상 ¹⁾ (11.1%, 3.4) |
| 10 | 구토 (5.0%, 17.9) | 메스꺼움 (7.6%, 3.4) | 호흡곤란(숨이 참) (8.0%, 2.5) | 호흡곤란(숨이 참) (7.0%, 2.3) | 가려움 (8.3%, 2.6) |

1) 3일내 접종부위 증상 = 3일내 접종부위 통증, 발적, 부기

○ 이상사례 - 증상별 신고 10순위

[그림 2. 증상별 이상사례 신고율 현황]



주) 3일내 접종부위 증상 = 3일내 접종부위 통증, 발적, 부기

4. 코로나19 예방접종 이후 이상사례 최초 증상발생까지 소요일

- 의료기관에서 신고한 정보를 기반으로 산출하였으며, 예방접종 이후 최초 증상발생일까지 소요 기간을 기준으로 산출
- (전체) 코로나19 예방접종 이후 이상사례 증상발생까지 평균 소요일은 5.37(5.32-5.41)일
 - (성별) 여자 5.18일, 남자 5.70일
 - (연령대별) 연령대가 높을수록 증상발생까지 소요일이 긴 경향을 보임
 - * 19세이하 4.00일, 20-29세 4.17일, 30-39세 4.82일, 50-59세 5.42일, 40-49세 5.50일, 60-69세 6.44일, 80세이상 6.81일, 70-79세 6.90일 순
 - (단가 백신별) 아스트라제네카 5.80일, 안센 5.70일, 화이자 5.55일, 모더나 4.58일, 노바백스 4.39일, 스카이코비원 0.67일 순
 - (2가 백신별) 모더나(BA.1) 2.80일, 화이자(BA.1) 2.41일, 화이자(BA.4/5) 2.19일, 모더나(BA.4/5) 1.47일 순
 - (접종기준별) 3차 6.07일, 2차 5.56일, 4차 5.54일, 1차 5.08일, 동절기 2.45일 순

[표 8. 예방접종 이후 이상사례 증상발생까지 소요일 분포]

(단위: 건)

| 구분 | | 예방접종 후 이상사례 증상발생까지 소요일 | | | | | | 평균 | 분위수 | |
|-------|--------|------------------------|---------|---------|---------|--------|--------|------------------|-------------------|---------|
| | | 계 | 0일 | 1-3일 | 4-7일 | 8-30일 | 30일초과 | Mean (95% CI) | Median (q1-q3) | |
| 전체 | | 482,253 | 109,033 | 217,657 | 71,425 | 71,596 | 12,542 | 5.37 (5.32-5.41) | 2 (1-5) | |
| 성별 | 남 | 173,799 | 33,667 | 80,582 | 26,719 | 27,799 | 5,032 | 5.70 (5.64-5.77) | 2 (1-6) | |
| | 여 | 308,454 | 75,366 | 137,075 | 44,706 | 43,797 | 7,510 | 5.18 (5.12-5.23) | 1 (1-5) | |
| 연령대별 | 19세 이하 | 26,681 | 6,548 | 13,903 | 3,115 | 2,669 | 446 | 4.00 (3.85-4.14) | 1 (1-3) | |
| | 20-29세 | 81,645 | 21,237 | 39,016 | 10,838 | 9,186 | 1,368 | 4.17 (4.09-4.26) | 1 (0-4) | |
| | 30-39세 | 78,662 | 18,543 | 35,476 | 12,213 | 10,859 | 1,571 | 4.82 (4.73-4.91) | 2 (1-5) | |
| | 40-49세 | 81,143 | 19,209 | 36,056 | 12,049 | 11,639 | 2,190 | 5.50 (5.39-5.61) | 2 (1-5) | |
| | 50-59세 | 83,952 | 18,365 | 37,578 | 12,453 | 13,253 | 2,303 | 5.42 (5.33-5.51) | 2 (1-6) | |
| | 60-69세 | 80,864 | 15,267 | 34,412 | 13,180 | 15,285 | 2,720 | 6.44 (6.34-6.55) | 2 (1-7) | |
| | 70-79세 | 36,088 | 6,905 | 15,378 | 5,698 | 6,697 | 1,410 | 6.90 (6.72-7.08) | 2 (1-7) | |
| | 80세 이상 | 13,218 | 2,959 | 5,838 | 1,879 | 2,008 | 534 | 6.81 (6.46-7.16) | 2 (1-6) | |
| 백신별 | 단가 | 아스트라제네카 | 110,404 | 24,808 | 46,438 | 16,311 | 19,773 | 3,074 | 5.80 (5.72-5.88) | 2 (1-6) |
| | | 화이자 | 246,429 | 54,668 | 113,097 | 36,962 | 34,728 | 6,974 | 5.55 (5.49-5.61) | 2 (1-5) |
| | | 모더나 | 113,177 | 26,750 | 52,738 | 16,110 | 15,333 | 2,246 | 4.58 (4.51-4.65) | 1 (1-5) |
| | | 얀센 | 8,887 | 1,899 | 3,584 | 1,661 | 1,538 | 205 | 5.70 (5.42-5.98) | 2 (1-6) |
| | | 노바백스 | 1,242 | 357 | 593 | 152 | 108 | 32 | 4.39 (3.60-5.18) | 1 (0-3) |
| | | 스카이코비원 | 3 | 1 | 2 | 0 | 0 | 0 | 0.67 (-0.77-2.10) | 1 (0-1) |
| | 2가 | 모더나(BA.1) | 884 | 215 | 509 | 97 | 53 | 10 | 2.80 (2.40-3.20) | 1 (1-3) |
| | | 화이자(BA.1) | 262 | 71 | 149 | 24 | 17 | 1 | 2.41 (1.88-2.94) | 1 (0-2) |
| | | 화이자(BA.4/5) | 929 | 253 | 526 | 104 | 46 | 0 | 2.19 (1.96-2.41) | 1 (0-3) |
| | | 모더나(BA.4/5) | 36 | 11 | 21 | 4 | 0 | 0 | 1.47 (0.91-2.04) | 1 (0-2) |
| 접종기준별 | 1차 | 241,192 | 54,974 | 97,830 | 42,013 | 42,236 | 4,139 | 5.08 (5.03-5.13) | 2 (1-6) | |
| | 2차 | 176,815 | 40,125 | 86,935 | 21,630 | 22,055 | 6,070 | 5.56 (5.49-5.64) | 1 (1-4) | |
| | 3차 | 56,860 | 12,272 | 28,993 | 6,856 | 6,597 | 2,142 | 6.07 (5.91-6.22) | 1 (1-4) | |
| | 4차 | 5,260 | 1,109 | 2,682 | 697 | 592 | 180 | 5.54 (5.10-5.97) | 1 (1-4) | |
| | 동절기 | 2,126 | 553 | 1,217 | 229 | 116 | 11 | 2.45 (2.25-2.66) | 1 (0-3) | |

- (중증도별) 일반 이상사례는 증상발생까지 평균 5.12(5.08-5.16)일, 중대한 이상사례는 평균 11.16(10.83-11.50)일 소요

※ 의료기관 등에서 입력한 이상사례 발생일시를 기준으로 산출

[표 9. 예방접종 이후 이상사례 증상발생까지 소요일 분포 II]

(단위: 건)

| 구분 | 예방접종 후 이상사례 증상발생까지 소요일 | | | | | | 평균 | 분위수 |
|----------|------------------------|---------|---------|--------|--------|--------|---------------------|----------------|
| | 계 | 0일 | 1-3일 | 4-7일 | 8-30일 | 30일초과 | Mean (95% CI) | Median (q1-q3) |
| 전체 | 482,253 | 109,033 | 217,657 | 71,425 | 71,596 | 12,542 | 5.37 (5.32-5.41) | 2 (1-5) |
| 일반 이상사례 | 462,807 | 105,193 | 211,767 | 68,311 | 66,677 | 10,859 | 5.12 (5.08-5.16) | 2 (1-5) |
| 중대한 이상사례 | 19,446 | 3,840 | 5,890 | 3,114 | 4,919 | 1,683 | 11.16 (10.83-11.50) | 3 (1-12) |

II 특별 인구집단

1. 소아·청소년(5-18세)

□ 5세-11세

- (전체) 코로나19 예방접종 138,095건 중 108건 이상사례 신고(1,000건 접종시 0.78건)
 - 백신 1,000건 접종시 일반이상사례 0.75건, 중대한 이상사례 0.04건 신고
- (성별) 남자 0.92건, 여자 0.64건

[표 10. 소아(5-11세) 이상사례 신고 현황]

(단위: 건(건/1,000건 접종))

| 구 분 | | 예방접종 ^e | 이상사례 ^a | | | | |
|-----------|-----|-------------------|-------------------|----------------------|-----------------------|----------|----------|
| | | | 전체 | 일반 이상사례 ^b | 중대한 이상사례 ^c | | |
| | | | | | 소계 | 사망 | 주요 이상사례 |
| 전체 | | 138,095 | 108 (0.78) | 103 (0.75) | 5 (0.04) | 0 (0.00) | 5 (0.04) |
| 성별 | 남 | 70,510 | 65 (0.92) | 64 (0.91) | 1 (0.01) | 0 (0.00) | 1 (0.01) |
| | 여 | 67,585 | 43 (0.64) | 39 (0.58) | 4 (0.06) | 0 (0.00) | 4 (0.06) |
| 연령별 | 5세 | 5,934 | 2 (0.34) | 2 (0.34) | 0 (0.00) | 0 (0.00) | 0 (0.00) |
| | 6세 | 8,237 | 4 (0.49) | 4 (0.49) | 0 (0.00) | 0 (0.00) | 0 (0.00) |
| | 7세 | 10,838 | 10 (0.92) | 8 (0.74) | 2 (0.18) | 0 (0.00) | 2 (0.18) |
| | 8세 | 13,795 | 7 (0.51) | 7 (0.51) | 0 (0.00) | 0 (0.00) | 0 (0.00) |
| | 9세 | 19,226 | 10 (0.52) | 10 (0.52) | 0 (0.00) | 0 (0.00) | 0 (0.00) |
| | 10세 | 26,245 | 21 (0.80) | 20 (0.76) | 1 (0.04) | 0 (0.00) | 1 (0.04) |
| | 11세 | 53,820 | 54 (1.00) | 52 (0.97) | 2 (0.04) | 0 (0.00) | 2 (0.04) |
| 접종 차수별 | 1차 | 82,406 | 75 (0.91) | 71 (0.86) | 4 (0.05) | 0 (0.00) | 4 (0.05) |
| | 2차 | 55,688 | 33 (0.59) | 32 (0.57) | 1 (0.02) | 0 (0.00) | 1 (0.02) |
| | 3차 | 1 | 0 (0.00) | 0 (0.00) | 0 (0.00) | 0 (0.00) | 0 (0.00) |

- a. 코로나19 예방접종 이후 이상사례로 신고된 건으로 의료기관에서 신고한 정보를 기반으로 산출하였으며, 백신과 이상사례 간 인과성을 제시하는 것은 아님. 신고 현황 분류는 새로운 정보 추가시 변경 될 수 있음
- b. 일반 이상사례는 예방접종 이후 접종부위 발적, 통증, 부기, 근육통, 발열, 두통, 오한 등 흔하게 발생하는 증상을 포함
- c. 중대한 이상사례는 다음의 사례를 포함
 - ① 사망, ② 주요 이상사례 : 특별관심 이상사례(Adverse Event Special Interest, AESI), 중환자실 입원 생명위중, 영구장애/후유증 등
- d. 안센 백신의 경우, 1회 접종만으로 기초접종(1차접종과 2차접종)이 완료되므로, 안센 2차의 경우 3차 통계에 3차의 경우 4차 통계에 추가
- e. '21.2.26. 이후 누적 예방접종 건수로 국외기관 접종과 기타백신 접종 제외

□ 12세-18세

- (전체) 코로나19 예방접종 이후 이상사례 21,333건(1,000건 접종시 3.19건) 신고
 - 백신 1,000건 접종시 일반 이상사례 3.10건, 중대한 이상사례 0.09건 신고
- (성별) 남자 3.01건, 여자 3.38건(남자의 1.1배)
- (연령별) 18세에서 4.11건으로 가장 많고, 17세 4.03건, 16세 3.68건 순으로 연령이 낮을수록 신고율 감소
- (접종차수별) 1차 접종 2.89건, 2차 접종 3.69건, 3차 접종 2.71건, 4차 접종 4.65건, 동절기 0.83건으로 4차 접종 이후 이상사례 신고율이 높았음

[표 11. 청소년(12-18세) 이상사례 신고 현황]

(단위: 건(건/1,000 건 접종))

| 구 분 | | 예 방 접 종 ^o | 이 상 사 례 ^a | | | | |
|--------------|--------|----------------------|----------------------|-----------------------------|----------------------------|-----------|-------------|
| | | | 전 체 | 일 반 이 상 사 례 ^b | 중 대 한 이 상 사 례 ^c | | |
| | | | | | 소 계 | 사 망 | 주 요 이 상 사 례 |
| 전 체 | | 6,685,740 | 21,333 (3.19) | 20,707 (3.10) | 626 (0.09) | 10 (0.00) | 616 (0.09) |
| 성 별 | 남 | 3,446,592 | 10,382 (3.01) | 10,043 (2.91) | 339 (0.10) | 5 (0.00) | 334 (0.10) |
| | 여 | 3,239,148 | 10,951 (3.38) | 10,664 (3.29) | 287 (0.09) | 5 (0.00) | 282 (0.09) |
| 연 령 별 | 12-17세 | 5,411,287 | 16,096 (2.97) | 15,624 (2.89) | 472 (0.09) | 6 (0.00) | 466 (0.09) |
| | 12세 | 652,733 | 1,086 (1.66) | 1,051 (1.61) | 35 (0.05) | 0 (0.00) | 35 (0.05) |
| | 13세 | 785,776 | 1,779 (2.26) | 1,724 (2.19) | 55 (0.07) | 1 (0.00) | 54 (0.07) |
| | 14세 | 876,820 | 2,156 (2.46) | 2,087 (2.38) | 69 (0.08) | 2 (0.00) | 67 (0.08) |
| | 15세 | 889,450 | 2,499 (2.81) | 2,432 (2.73) | 67 (0.08) | 1 (0.00) | 66 (0.07) |
| | 16세 | 886,420 | 3,261 (3.68) | 3,162 (3.57) | 99 (0.11) | 1 (0.00) | 98 (0.11) |
| | 17세 | 1,320,088 | 5,315 (4.03) | 5,168 (3.91) | 147 (0.11) | 1 (0.00) | 146 (0.11) |
| | 18세 | 1,274,453 | 5,237 (4.11) | 5,083 (3.99) | 154 (0.12) | 4 (0.00) | 150 (0.12) |
| 접 종 차 수 별 | 1차 | 2,922,894 | 8,461 (2.89) | 8,169 (2.79) | 292 (0.10) | 0 (0.00) | 292 (0.10) |
| | 2차 | 2,816,945 | 10,383 (3.69) | 10,102 (3.59) | 281 (0.10) | 10 (0.00) | 271 (0.10) |
| | 3차 | 904,186 | 2,452 (2.71) | 2,400 (2.65) | 52 (0.06) | 0 (0.00) | 52 (0.06) |
| | 4차 | 645 | 3 (4.65) | 3 (4.65) | 0 (0.00) | 0 (0.00) | 0 (0.00) |
| | 동절기 | 41,070 | 34 (0.83) | 33 (0.80) | 1 (0.02) | 0 (0.00) | 1 (0.02) |

- a. 코로나19 예방접종 이후 이상사례로 신고된 건으로 의료기관에서 신고한 정보를 기반으로 산출하였으며, 백신과 이상 사례 간 인과성을 제시하는 것은 아님. 신고 현황 분류는 새로운 정보 추가시 변경될 수 있음
- b. 일반 이상사례는 예방접종 이후 접종부위 발적, 통증, 부기, 근육통, 발열, 두통, 오한 등 흔하게 발생하는 증상을 포함
- c. 중대한 이상사례는 다음의 사례를 포함
- ① 사망, ② 주요 이상사례: 특별관심 이상사례(Adverse Event Special Interest, AESI), 중환자실 입원 생명위중, 영구장애/후유증 등
- d. 안센 백신의 경우, 1회 접종만으로 기초접종(1차접종과 2차접종)이 완료되므로, 안센 2차의 경우 3차 통계에, 3차의 경우 4차 통계에 추가
- e. '21.2.26. 이후 누적 예방접종 건수로 국외기관 접종과 기타백신 접종 제외

□ 소아청소년(5-18세) 증상별 이상사례 신고현황

○ (증상별) 코로나19 예방접종 이후 증상별 이상사례 신고율(10만 건 접종)은 두통 79.1건, 흉통 77.7건, 근육통 51.4건, 어지러움 42.4건, 발열 39.8건 순으로 높음

- 주요 이상사례 신고율은 급성심혈관계 손상(2.1건), 아나필락시스(2.1건), 경련(1.1건) 순

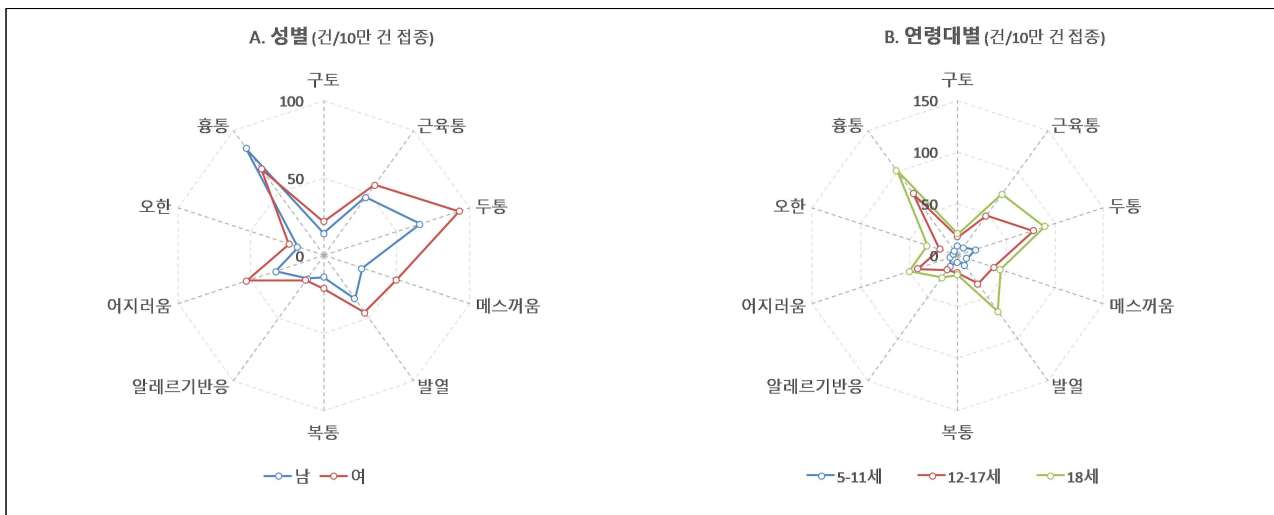
[표 12. 소아청소년(5-18세) 이상사례 종류별 신고현황]

(단위: 건(건/10만 건 접종))

| 순위 | 일반 이상사례 | | 주요 이상사례 | |
|----|---------|--------------|---------------------|-----------|
| | 의심 증상 | 신고 | 의심 증상 | 신고 |
| 1 | 두통 | 5,398 (79.1) | 급성 심혈관계 손상(심근염/심낭염) | 143 (2.1) |
| 2 | 흉통 | 5,299 (77.7) | 아나필락시스(양반응 포함) | 141 (2.1) |
| 3 | 근육통 | 3,507 (51.4) | 경련(경련/발작) | 72 (1.1) |
| 4 | 어지러움 | 2,895 (42.4) | 백신 관련 악화된 질병 | 61 (0.9) |
| 5 | 발열 | 2,717 (39.8) | 급성마비 | 56 (0.8) |
| 6 | 메스꺼움 | 2,582 (37.8) | 급성 심혈관계 손상(기타) | 32 (0.5) |
| 7 | 오한 | 1,403 (20.6) | 뇌증 혹은 뇌염 | 23 (0.3) |
| 8 | 알레르기반응 | 1,291 (18.9) | 급성 호흡곤란 증후군 | 21 (0.3) |
| 9 | 구토 | 1,237 (18.1) | 혈소판감소증 | 13 (0.2) |
| 10 | 복통 | 1,184 (17.4) | 혈소판 감소 자반증 | 11 (0.2) |

※ (주의) 코로나19 예방접종 이후 이상사례로 의료기관에서 신고한 정보를 기반으로 산출하였으며, 신고된 의심 증상의 진단 정확성 또는 백신과 이상사례 간 인과성을 제시하는 것은 아님

[그림 3. 소아청소년(5-18세) 증상별 이상사례 신고율 현황]



- (연령구간별) 소아청소년의 이상사례 신고율(1,000건 접종)은 19세이상 신고율 대비 5-11세(0.78건)가 0.2배, 12-17세(2.97건)가 0.8배, 18세(4.11건)가 1.1배 수준

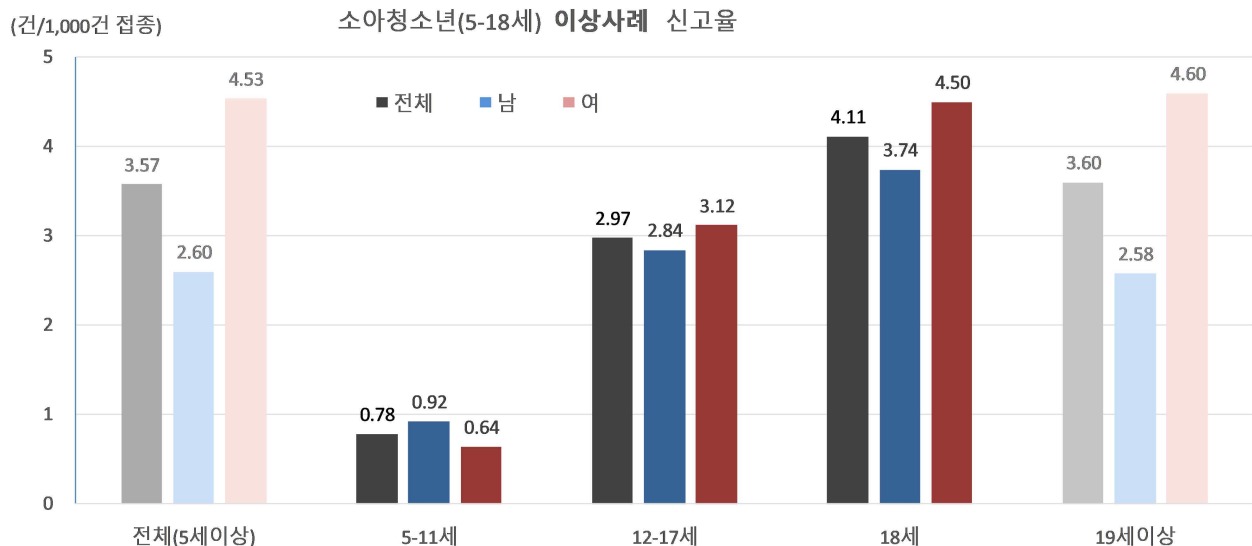
[표 13. 소아청소년(5-18세) 이상사례 신고현황]

(단위: 건(건/1,000건 접종))

| 구 분 | | 예 방 접 종 ^㉔ | 이 상 사 례 ^㉕ | | | | |
|-----|--------|----------------------|----------------------|-------------------------|----------------------------|--------------|----------------|
| | | | 전 체 | 일반 이상사례 ^㉖ | 중 대 한 이 상 사 례 ^㉗ | | |
| | | | | | 소 계 | 사 망 | 주 요 이 상 사 례 |
| 전 체 | 전 연령 | 134,917,689 | 482,253 (3.57) | 462,807 (3.43) | 19,446 (0.14) | 1,939 (0.01) | 17,507 (0.13) |
| | 5-11세 | 138,095 | 108 (0.78) | 103 (0.75) | 5 (0.04) | 0 (0.00) | 5 (0.04) |
| | 12-17세 | 5,411,287 | 16,096 (2.97) | 15,624 (2.89) | 472 (0.09) | 6 (0.00) | 466 (0.09) |
| | 18세 | 1,274,453 | 5,237 (4.11) | 5,083 (3.99) | 154 (0.12) | 4 (0.00) | 150 (0.12) |
| 남 | 전 연령 | 66,885,383 | 173,799 (2.60) | 164,727 (2.46) | 9,072 (0.14) | 1,237 (0.02) | 7,835 (0.12) |
| | 5-11세 | 70,510 | 65 (0.92) | 64 (0.91) | 1 (0.01) | 0 (0.00) | 1 (0.01) |
| | 12-17세 | 2,792,303 | 7,935 (2.84) | 7,665 (2.75) | 270 (0.10) | 3 (0.00) | 267 (0.10) |
| | 18세 | 654,289 | 2,447 (3.74) | 2,378 (3.63) | 69 (0.11) | 2 (0.00) | 67 (0.10) |
| 여 | 전 연령 | 68,032,306 | 308,454 (4.53) | 298,080 (4.38) | 10,374 (0.15) | 702 (0.01) | 9,672 (0.14) |
| | 5-11세 | 67,585 | 43 (0.64) | 39 (0.58) | 4 (0.06) | 0 (0.00) | 4 (0.06) |
| | 12-17세 | 2,618,984 | 8,161 (3.12) | 7,959 (3.04) | 202 (0.08) | 3 (0.00) | 199 (0.08) |
| | 18세 | 620,164 | 2,790 (4.50) | 2,705 (4.36) | 85 (0.14) | 2 (0.00) | 83 (0.13) |

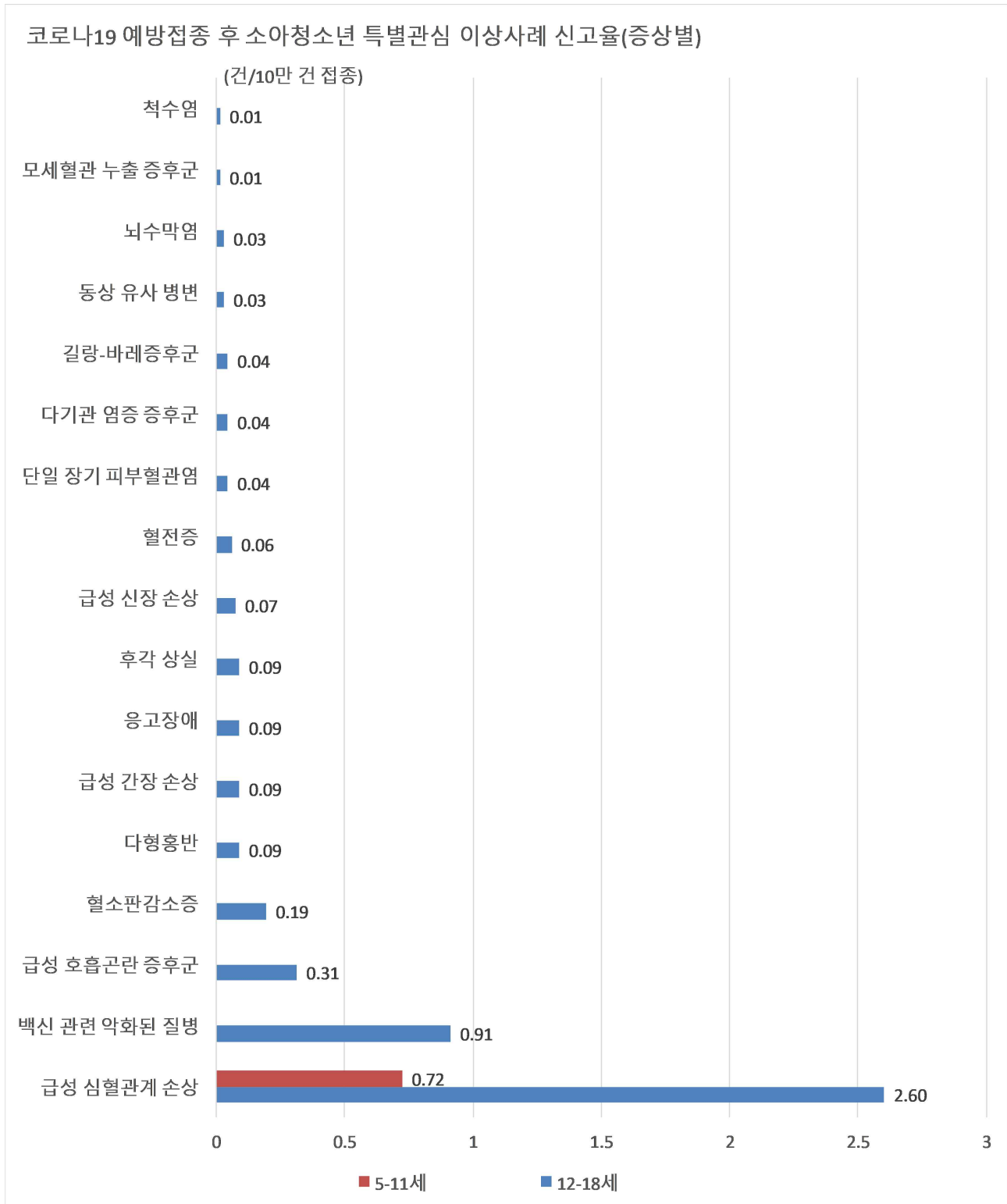
- a. 코로나19 예방접종 이후 이상사례로 신고된 건으로 의료기관에서 신고한 정보를 기반으로 산출하였으며, 백신과 이상 사례 간 인과성을 제시하는 것은 아님. 신고 현황 분류는 새로운 정보 추가시 변경될 수 있음
- b. 일반 이상사례는 예방접종 이후 접종부위 발적, 통증, 부기, 근육통, 발열, 두통, 오한 등 흔하게 발생하는 증상을 포함
- c. 중대한 이상사례는 다음의 사례를 포함
- ① 사망, ② 주요 이상사례 : 특별관심 이상사례(Adverse Event Special Interest, AESI), 중환자실 입원 생명위중, 영구장애/후유증 등
- d. 안센 백신의 경우, 1회 접종만으로 기초접종(1차접종과 2차접종)이 완료되므로, 안센 2차의 경우 3차 통계에 3차의 경우 4차 통계에 추가
- e. '21.2.26. 이후 누적 예방접종 건수로 국외기관 접종과 기타백신 접종 제외

[그림 4. 소아청소년(5-18세)의 연령그룹별 이상사례 신고율]



[그림 5. 소아·청소년의 코로나19 예방접종 후 특별관심 이상사례 신고율(증상별)]

(단위: 건/10만 건 접종)



2. 임신부

- (분석대상) '21.2.26.~'23.1.15. 동안 접종자 중, 출산예정일이 등록된 15~49세 연령 여성의 이상사례 신고 건을 대상으로 분석
- (신고현황) 총 52건의 이상사례 신고
 - 사망 1건, 주요이상사례 1건(백신관련 악화된 질병)

[표 14. 임신부의 이상사례 신고 현황]

(단위: 건)

| 구 분 | | | 전체 ^a | 일반 이상사례 ^{b†} | 중대 한 이상사례 ^c | | |
|-----------|----|-------------|-----------------|--------------------------|------------------------|----|---------|
| | | | | | 소계 | 사망 | 주요 이상사례 |
| 전체 | | | 52 | 50 | 2 | 1 | 1 |
| 백신별 | 단가 | 화이자 | 31 | 30 | 1 | 1 | 0 |
| | | 모더나 | 21 | 20 | 1 | 0 | 1 |
| | 2가 | 모더나(BA.1) | - | - | - | - | - |
| | | 화이자(BA.1) | - | - | - | - | - |
| | | 화이자(BA.4/5) | - | - | - | - | - |
| | | 모더나(BA.4/5) | - | - | - | - | - |
| 접종 기준별 | | 1차 | 17 | 16 | 1 | 1 | 0 |
| | | 2차 | 30 | 29 | 1 | 0 | 1 |
| | | 3차 | 5 | 5 | 0 | 0 | 0 |
| | | 4차 | - | - | - | - | - |
| | | 동절기 | | | | | |

- a. 코로나19 예방접종 이후 이상사례로 신고된 건으로 의료기관에서 신고한 정보를 기반으로 산출하였으며, 백신과 이상 사례 간 인과성을 제시하는 것은 아님. 신고 현황 분류는 새로운 정보추가시 변경될 수 있음
- b. 일반 이상사례는 예방접종 이후 접종부위 발적, 통증, 부기, 근육통, 발열, 두통, 오한 등 흔하게 발생하는 증상을 포함
- c. 중대한 이상사례는 다음의 사례를 포함
- ① 사망, ② 주요 이상사례 : 특별관심 이상사례(Adverse Event Special Interest, AESI, 경증 사례 포함), 중환자실 입원 생명위중, 영구장애/후유증 등

○ 임신부 신고 이상사례의 세부 신고내역

[표 15. 임신부의 이상사례 증상별 빈도]

(단위: 건)

| 구분 | 이상사례 내역 | 빈도 | 구분 | 이상사례 내역 | 빈도 |
|------------------------------|----------------------------|----|---------------------------------|-----------------------|-----------------|
| 이상 사례 항목 ¹⁾ | 두통 | 10 | 기타 입력 (텍스트) ²⁾ | 가슴두근거림 | 4 |
| | 복통 | 10 | | 조기진통 | 4 |
| | 이상자궁출혈 | 10 | | 가슴답답함 | 4 |
| | 근육통 | 8 | | 발열 또는 열감 | 2 |
| | 홍통 | 7 | | 호흡곤란(숨이 참) | 3 |
| | 어지러움 | 5 | | 유산 | 2 |
| | 오한 | 5 | | 숨쉬기힘듦 | 1 |
| | 메스꺼움 | 4 | | 온몸쑤심 | 1 |
| | 3일 이내 접종부위 통증, 발적, 부기 | 3 | | 무릎통증 | 1 |
| | 임신부관련이상사례 ⁴⁾ | 3 | | 저혈압 | 1 |
| | 발열 | 2 | | 가슴압박감 | 1 |
| | 설사 | 2 | | 피로감 | 1 |
| | 알레르기반응 | 2 | | 기침 | 1 |
| | 연조직염(접종 부위의 농양이 아닌 염증) | 2 | | 탈모 | 1 ³⁾ |
| | 관절염 | 1 | | 혈변 | 1 |
| | 구토 | 1 | | 홍통 | 1 |
| | 백신 관련 악화된 질병 ³⁾ | 1 | | 실신 | 1 |
| | 심한국소이상사례 | 1 | | 접종 7일 후 접종부위 통증 발적 부기 | 1 |
| | - | - | | 뇌종양 | 1 |
| | | | | 허벅지통증 | 1 |
| | | | | 발진 | 1 |
| | | | | 부기 | 1 |
| | | | | 간지러움 | 1 |
| | | | | 멍울 | 1 |
| | | | | 부정출혈 | 1 |
| | | | | 자궁경부무력증 | 1 |

1) 이상사례 신고서 서식항목으로 체크된 내용, 2) 기타항목에 텍스트로 기술된 내용

3) '백신관련 악화된 질병'으로 이상사례를 신고한 1명이 텍스트에 '백신 접종 후 탈모가 급격히 진행' 기술

4) 임신부관련 이상사례는 자연유산 2건, 선천적 기형1건 신고

III 주요 특별관심 이상사례 인과성 검토 결과(1~72차)

1. 아나필락시스[~12월23일]

○ 아나필락시스 의심사례(아나필락시스 양반응 포함) 2,429건* 검토 결과, 인과성이 인정된 사례는 882건

* 882건 외에 1,547건은 아나필락시스의 가능성이 낮거나 판정이 불가한 사례임

[표 16-1. 아나필락시스 인과성 검토 결과(단가 백신)]

(단위: 건)

| 백신명 | 연령 | 전체 | | | | | 남자 | | | | 여자 | | | |
|---------|--------|-----|-----|-----|----|----|-----|----|----|----|-----|----|----|----|
| | | | 1차 | 2차 | 3차 | 4차 | 1차 | 2차 | 3차 | 4차 | 1차 | 2차 | 3차 | 4차 |
| | 계 | 882 | 698 | 138 | 43 | 3 | 205 | 39 | 13 | 2 | 493 | 99 | 30 | 1 |
| 아스트라제네카 | 합계 | 113 | 99 | 14 | - | - | 18 | 3 | - | - | 81 | 11 | - | - |
| | 19세 이하 | - | - | - | - | - | - | - | - | - | - | - | - | - |
| | 20-29세 | 18 | 17 | 1 | - | - | - | - | - | - | 17 | 1 | - | - |
| | 30-39세 | 16 | 15 | 1 | - | - | 1 | - | - | - | 14 | 1 | - | - |
| | 40-49세 | 19 | 17 | 2 | - | - | 5 | - | - | - | 12 | 2 | - | - |
| | 50-59세 | 15 | 13 | 2 | - | - | 3 | - | - | - | 10 | 2 | - | - |
| | 60-69세 | 37 | 30 | 7 | - | - | 6 | 3 | - | - | 24 | 4 | - | - |
| | 70-79세 | 7 | 7 | - | - | - | 3 | - | - | - | 4 | - | - | - |
| 80세 이상 | 1 | - | 1 | - | - | - | - | - | - | - | 1 | - | - | |
| 화이자 | 합계 | 600 | 466 | 109 | 24 | 1 | 131 | 31 | 4 | 1 | 335 | 78 | 20 | - |
| | 19세 이하 | 73 | 56 | 13 | 4 | - | 27 | 6 | - | - | 29 | 7 | 4 | - |
| | 20-29세 | 189 | 153 | 31 | 5 | - | 42 | 10 | 1 | - | 111 | 21 | 4 | - |
| | 30-39세 | 123 | 96 | 22 | 5 | - | 23 | 4 | 1 | - | 73 | 18 | 4 | - |
| | 40-49세 | 125 | 96 | 25 | 4 | - | 22 | 5 | 1 | - | 74 | 20 | 3 | - |
| | 50-59세 | 62 | 48 | 9 | 5 | - | 10 | 2 | 1 | - | 38 | 7 | 4 | - |
| | 60-69세 | 3 | 2 | 1 | - | - | 1 | - | - | - | 1 | 1 | - | - |
| | 70-79세 | 9 | 5 | 2 | 1 | 1 | 1 | 1 | - | 1 | 4 | 1 | 1 | - |
| 80세 이상 | 16 | 10 | 6 | - | - | 5 | 3 | - | - | 5 | 3 | - | - | |
| 모더나 | 합계 | 131 | 101 | 14 | 15 | 1 | 36 | 4 | 8 | 1 | 65 | 10 | 7 | - |
| | 19세 이하 | 3 | 3 | - | - | - | 1 | - | - | - | 2 | - | - | - |
| | 20-29세 | 46 | 40 | 3 | 3 | - | 21 | - | - | - | 19 | 3 | 3 | - |
| | 30-39세 | 29 | 22 | 4 | 3 | - | 6 | 1 | 3 | - | 16 | 3 | - | - |
| | 40-49세 | 29 | 23 | 4 | 2 | - | 6 | 3 | 1 | - | 17 | 1 | 1 | - |
| | 50-59세 | 16 | 12 | 3 | 1 | - | 2 | - | 1 | - | 10 | 3 | - | - |
| | 60-69세 | 5 | 1 | - | 3 | 1 | - | - | 2 | 1 | 1 | - | 1 | - |
| | 70-79세 | 3 | - | - | 3 | - | - | - | 1 | - | - | - | 2 | - |
| 80세 이상 | - | - | - | - | - | - | - | - | - | - | - | - | - | |
| 얀센 | 합계 | 30 | 29 | - | 1 | - | 20 | - | 1 | - | 9 | - | - | - |
| | 19세 이하 | - | - | - | - | - | - | - | - | - | - | - | - | - |
| | 20-29세 | - | - | - | - | - | - | - | - | - | - | - | - | - |
| | 30-39세 | 19 | 18 | - | 1 | - | 16 | - | 1 | - | 2 | - | - | - |
| | 40-49세 | 9 | 9 | - | - | - | 4 | - | - | - | 5 | - | - | - |
| | 50-59세 | 2 | 2 | - | - | - | - | - | - | - | 2 | - | - | - |
| | 60-69세 | - | - | - | - | - | - | - | - | - | - | - | - | - |
| | 70-79세 | - | - | - | - | - | - | - | - | - | - | - | - | - |
| 80세 이상 | - | - | - | - | - | - | - | - | - | - | - | - | - | |
| 노바백스 | 합계 | 7 | 3 | 1 | 3 | - | - | 1 | - | - | 3 | - | 3 | - |
| | 19세 이하 | 2 | 1 | - | 1 | - | - | - | - | - | 1 | - | 1 | - |
| | 20-29세 | - | - | - | - | - | - | - | - | - | - | - | - | - |
| | 30-39세 | 2 | 1 | 1 | - | - | - | 1 | - | - | 1 | - | - | - |
| | 40-49세 | 2 | - | - | 2 | - | - | - | - | - | - | - | 2 | - |
| | 50-59세 | 1 | 1 | - | - | - | - | - | - | - | 1 | - | - | - |
| | 60-69세 | - | - | - | - | - | - | - | - | - | - | - | - | - |
| | 70-79세 | - | - | - | - | - | - | - | - | - | - | - | - | - |
| 80세 이상 | - | - | - | - | - | - | - | - | - | - | - | - | - | |

※ 신고 후 변경된 사례를 포함하여 검토한 결과로 최초 신고 현황과는 차이가 있을 수 있음

잠정통계로 변동 가능하며, 판단근거 등 추가사항이 있을 시 재검토 할 수 있음

[표 16-2. 아나필락시스 인과성 검토 결과(2가 백신)]

(단위: 건)

| 백신명 | 연령 | 전체 | | | | | 남자 | | | | 여자 | | | |
|---------------|--------|-----|-----|-----|----|----|-----|----|----|----|-----|----|----|----|
| | | | 1차 | 2차 | 3차 | 4차 | 1차 | 2차 | 3차 | 4차 | 1차 | 2차 | 3차 | 4차 |
| | 계 | 882 | 698 | 138 | 43 | 3 | 205 | 39 | 13 | 2 | 493 | 99 | 30 | 1 |
| 화이자 BA.4/5 | 합계 | 1 | - | - | - | 1 | - | - | - | - | - | - | - | 1 |
| | 19세 이하 | - | - | - | - | - | - | - | - | - | - | - | - | - |
| | 20-29세 | - | - | - | - | - | - | - | - | - | - | - | - | - |
| | 30-39세 | - | - | - | - | - | - | - | - | - | - | - | - | - |
| | 40-49세 | - | - | - | - | - | - | - | - | - | - | - | - | - |
| | 50-59세 | 1 | - | - | - | 1 | - | - | - | - | - | - | - | 1 |
| | 60-69세 | - | - | - | - | - | - | - | - | - | - | - | - | - |
| | 70-79세 | - | - | - | - | - | - | - | - | - | - | - | - | - |
| 80세 이상 | - | - | - | - | - | - | - | - | - | - | - | - | - | |

※ 신고 후 변경된 사례를 포함하여 검토한 결과로 최초 신고 현황과는 차이가 있을 수 있음
 잠정통계로 변동 가능하며, 판단근거 등 추가사항이 있을 시 재검토 할 수 있음

2. 심근염 및 심낭염(~12월 15일)

○ 총괄

- mRNA 백신 접종 이후 심근염/심낭염 발생 의심 사례를 1,814건의 진단 적합성을 검토하여 심근염/심낭염 사례가 771건(화이자 백신 551건, 모더나 백신 220건) 판정
- 바이러스백터 백신 접종 이후 심근염/심낭염 발생 의심 사례를 71건의 진단 적합성을 검토하여 심근염/심낭염 사례가 28건(아스트라제네카 백신 23건, 얀센 백신 5건) 판정
- 유전자재조합 백신 접종 이후 심근염/심낭염 발생 의심 사례를 3건의 진단 적합성을 검토하여 심근염/심낭염 사례가 3건(노바백스 백신 3건) 판정

○ 심근염

- (총괄) 심근염은 567건, 이 중 mRNA 백신 547건, 바이러스 백터 백신 17건, 유전자재조합 백신 3건임
- (성별) mRNA 백신 접종 이후 심근염 사례는 남자 352명, 여자 195명임
 - 화이자 백신 385건 중 남자는 250명, 여자는 135명임
 - 모더나 백신 162건 중 남자는 102명, 여자는 60명임
- (차수별) mRNA 백신의 접종 이후 심근염 사례는 1차 접종 후 193건, 2차 접종 이후 248건, 3차 접종 이후 97건, 4차 접종 이후 진단된 사례가 9건임
 - 화이자 백신 385건 중 1차 접종 이후 132건, 2차 접종 이후 176건, 3차 접종 이후 69건, 4차 접종 이후 8건
 - 모더나 백신 162건 중 1차 접종 이후 61건, 2차 접종 이후 72건, 3차 접종 이후 28건, 4차 접종 이후 1건
- (연령별) mRNA 백신의 경우 19세 이하부터 80세 이상까지 다양한 연령대에서 심근염 사례가 진단
 - 10대(156건), 20대(139건), 30대(87건), 50대(67건), 40대(64건), 60대(21건), 70대 이상(13건)

[표 17-1. 단가 백신 접종 이후 신고된 심근염 진단 적합성 결과]

(단위: 건/접종10만건 당 발생율)

| 백신명 | 연령 | 접종 | 진단 | | 전체 | | | | | | | | | | | |
|---------|--------|-------------|-----|-------|-------|-------|-----|-------|----|-------|----|--------|-----|-------|-----|-------|
| | | | | | 접종 차수 | | | | | | | | 성별 | | | |
| | | | | | 1차 | | 2차 | | 3차 | | 4차 | | 남자 | | 여자 | |
| | | | 건 | 율 | 건 | 율 | 건 | 율 | 건 | 율 | 건 | 율 | 건 | 율 | 건 | 율 |
| | 계 | 133,499,686 | 567 | (0.4) | 204 | (0.5) | 257 | (0.6) | 97 | (0.3) | 9 | (0.1) | 365 | (0.6) | 202 | (0.3) |
| 화이자 | 합계 | 81,159,495 | 385 | (0.5) | 132 | (0.5) | 176 | (0.7) | 69 | (0.3) | 8 | (0.1) | 250 | (0.6) | 135 | (0.3) |
| | 19세 이하 | 7,742,648 | 149 | (1.9) | 39 | (1.2) | 88 | (2.7) | 22 | (1.9) | - | - | 125 | (3.1) | 24 | (0.6) |
| | 20-29세 | 13,132,484 | 74 | (0.6) | 31 | (0.6) | 25 | (0.5) | 17 | (0.5) | 1 | (5.1) | 50 | (0.7) | 24 | (0.4) |
| | 30-39세 | 10,264,213 | 51 | (0.5) | 31 | (0.9) | 18 | (0.5) | 2 | (0.1) | - | - | 26 | (0.6) | 25 | (0.5) |
| | 40-49세 | 14,706,240 | 43 | (0.3) | 14 | (0.3) | 21 | (0.4) | 8 | (0.2) | - | - | 19 | (0.3) | 24 | (0.3) |
| | 50-59세 | 16,532,860 | 45 | (0.3) | 16 | (0.3) | 19 | (0.4) | 8 | (0.2) | 2 | (0.2) | 16 | (0.2) | 29 | (0.4) |
| | 60-69세 | 5,360,766 | 11 | (0.2) | - | - | 3 | (0.5) | 5 | (0.2) | 3 | (0.2) | 5 | (0.2) | 6 | (0.2) |
| | 70-79세 | 7,396,868 | 7 | (0.1) | - | - | 1 | (0.1) | 4 | (0.2) | 2 | (0.1) | 6 | (0.2) | 1 | (0.0) |
| 모더나 | 80세 이상 | 6,023,416 | 5 | (0.1) | 1 | (0.1) | 1 | (0.1) | 3 | (0.2) | - | - | 3 | (0.1) | 2 | (0.1) |
| | 합계 | 25,156,397 | 162 | (0.6) | 61 | (0.9) | 72 | (1.1) | 28 | (0.3) | 1 | (0.1) | 102 | (0.8) | 60 | (0.5) |
| | 19세 이하 | 325,263 | 7 | (2.2) | 2 | (1.4) | 4 | (3.2) | 1 | (1.9) | - | - | 6 | (3.8) | 1 | (0.6) |
| | 20-29세 | 3,497,603 | 65 | (1.9) | 17 | (1.2) | 45 | (3.3) | 2 | (0.3) | 1 | (78.6) | 49 | (2.6) | 16 | (1.0) |
| | 30-39세 | 3,858,863 | 36 | (0.9) | 17 | (1.3) | 14 | (1.1) | 5 | (0.4) | - | - | 23 | (1.0) | 13 | (0.8) |
| | 40-49세 | 4,644,881 | 21 | (0.5) | 11 | (0.6) | 7 | (0.4) | 3 | (0.2) | - | - | 9 | (0.4) | 12 | (0.6) |
| | 50-59세 | 6,282,881 | 22 | (0.4) | 13 | (0.7) | 2 | (0.1) | 7 | (0.3) | - | - | 7 | (0.2) | 15 | (0.5) |
| | 60-69세 | 4,901,010 | 10 | (0.2) | 1 | (0.7) | - | - | 9 | (0.2) | - | - | 7 | (0.3) | 3 | (0.1) |
| 아스트라제네카 | 70-79세 | 1,595,575 | 1 | (0.1) | - | - | - | - | 1 | (0.1) | - | - | 1 | (0.1) | - | - |
| | 80세 이상 | 50,321 | - | - | - | - | - | - | - | - | - | - | - | - | - | - |
| | 합계 | 20,348,873 | 14 | (0.1) | 5 | (0.0) | 9 | (0.1) | 0 | (0.0) | 0 | (0.0) | 10 | (0.1) | 4 | (0.0) |
| | 19세 이하 | 1,403 | - | - | - | - | - | - | - | - | - | - | - | - | - | - |
| | 20-29세 | 310,862 | - | - | - | - | - | - | - | - | - | - | - | - | - | - |
| | 30-39세 | 747,415 | - | - | - | - | - | - | - | - | - | - | - | - | - | - |
| | 40-49세 | 1,220,647 | - | - | - | - | - | - | - | - | - | - | - | - | - | - |
| | 50-59세 | 2,226,624 | 1 | (0.0) | 1 | (0.1) | - | - | - | - | - | - | - | - | 1 | (0.1) |
| 얀센 | 60-69세 | 11,951,324 | 10 | (0.1) | 1 | (0.0) | - | - | - | - | - | - | 7 | (0.1) | 3 | (0.0) |
| | 70-79세 | 3,488,348 | 1 | (0.0) | 1 | (0.1) | - | - | - | - | - | - | 1 | (0.1) | - | - |
| | 80세 이상 | 402,250 | 2 | (0.5) | 2 | (1.0) | - | - | - | - | - | - | 2 | (2.7) | - | - |
| | 합계 | 1,510,168 | 3 | (0.2) | 3 | (0.2) | 0 | (0.0) | 0 | (0.0) | 0 | (0.0) | 2 | (0.2) | 1 | (0.4) |
| | 19세 이하 | 34 | - | - | - | - | - | - | - | - | - | - | - | - | - | - |
| | 20-29세 | 45,235 | - | - | - | - | - | - | - | - | - | - | - | - | - | - |
| | 30-39세 | 963,381 | - | - | - | - | - | - | - | - | - | - | - | - | - | - |
| | 40-49세 | 283,031 | 3 | (1.1) | 3 | (1.1) | - | - | - | - | - | - | 2 | (1.0) | 1 | (1.2) |
| 노바백스 | 50-59세 | 129,446 | - | - | - | - | - | - | - | - | - | - | - | - | - | - |
| | 60-69세 | 75,530 | - | - | - | - | - | - | - | - | - | - | - | - | - | - |
| | 70-79세 | 10,543 | - | - | - | - | - | - | - | - | - | - | - | - | - | - |
| | 80세 이상 | 2,968 | - | - | - | - | - | - | - | - | - | - | - | - | - | - |
| | 합계 | 920,378 | 3 | (0.3) | 3 | (2.2) | 0 | (0.0) | 0 | (0.0) | 0 | (0.0) | 1 | (0.2) | 2 | (0.4) |
| | 19세 이하 | 8,535 | - | - | - | - | - | - | - | - | - | - | - | - | - | - |
| | 20-29세 | 55,352 | 1 | (1.8) | 1 | (5.4) | - | - | - | - | - | - | - | - | 1 | (3.4) |
| | 30-39세 | 100,223 | - | - | - | - | - | - | - | - | - | - | - | - | - | - |
| 스카이코비원 | 40-49세 | 95,057 | 1 | (1.1) | 1 | (3.4) | - | - | - | - | - | - | 1 | (2.1) | - | - |
| | 50-59세 | 148,788 | 1 | (0.7) | 1 | (5.8) | - | - | - | - | - | - | - | - | 1 | (1.4) |
| | 60-69세 | 275,509 | - | - | - | - | - | - | - | - | - | - | - | - | - | - |
| | 70-79세 | 158,929 | - | - | - | - | - | - | - | - | - | - | - | - | - | - |
| | 80세 이상 | 77,985 | - | - | - | - | - | - | - | - | - | - | - | - | - | - |
| | 합계 | 4,602 | 0 | (0.0) | 0 | (0.0) | 0 | (0.0) | 0 | (0.0) | 0 | (0.0) | 0 | (0.0) | 0 | (0.0) |
| | 19세 이하 | 23 | - | - | - | - | - | - | - | - | - | - | - | - | - | - |
| | 20-29세 | 171 | - | - | - | - | - | - | - | - | - | - | - | - | - | - |
| | 30-39세 | 325 | - | - | - | - | - | - | - | - | - | - | - | - | - | - |
| | 40-49세 | 501 | - | - | - | - | - | - | - | - | - | - | - | - | - | - |
| | 50-59세 | 887 | - | - | - | - | - | - | - | - | - | - | - | - | - | - |
| | 60-69세 | 1,433 | - | - | - | - | - | - | - | - | - | - | - | - | - | - |
| | 70-79세 | 839 | - | - | - | - | - | - | - | - | - | - | - | - | - | - |
| | 80세 이상 | 423 | - | - | - | - | - | - | - | - | - | - | - | - | - | - |

[표 17-2. 2가 백신 접종 이후 신고된 심근염 진단 적합성 결과]

(단위: 건/접종10만건 당 발생율)

| 백신명 | 연령 | 접종 | 진단 | | 전체 | | | | | | | | | | | |
|-----------------|--------|-------------|-----|-------|-------|-------|-----|-------|----|-------|----|-------|-----|-------|-----|-------|
| | | | | | 접종 차수 | | | | | | | | 성별 | | | |
| | | | | | 1차 | | 2차 | | 3차 | | 4차 | | 남자 | | 여자 | |
| | | | 건 | 율 | 건 | 율 | 건 | 율 | 건 | 율 | 건 | 율 | 건 | 율 | 건 | 율 |
| | 계 | 133,499,686 | 567 | (0.4) | 204 | (0.5) | 257 | (0.6) | 97 | (0.3) | 9 | (0.1) | 365 | (0.6) | 202 | (0.3) |
| 모더나 (BA.1) | 합계 | 1,848,379 | 0 | (0.0) | 0 | (0.0) | 0 | (0.0) | 0 | (0.0) | 0 | (0.0) | 0 | (0.0) | 0 | (0.0) |
| | 19세 이하 | 1,225 | - | - | - | - | - | - | - | - | - | - | - | - | - | - |
| | 20-29세 | 24,618 | - | - | - | - | - | - | - | - | - | - | - | - | - | - |
| | 30-39세 | 26,596 | - | - | - | - | - | - | - | - | - | - | - | - | - | - |
| | 40-49세 | 47,732 | - | - | - | - | - | - | - | - | - | - | - | - | - | - |
| | 50-59세 | 117,924 | - | - | - | - | - | - | - | - | - | - | - | - | - | - |
| | 60-69세 | 680,860 | - | - | - | - | - | - | - | - | - | - | - | - | - | - |
| | 70-79세 | 626,650 | - | - | - | - | - | - | - | - | - | - | - | - | - | - |
| | 80세 이상 | 322,774 | - | - | - | - | - | - | - | - | - | - | - | - | - | - |
| 화이자 (BA.1) | 합계 | 688,209 | 0 | (0.0) | 0 | (0.0) | 0 | (0.0) | 0 | (0.0) | 0 | (0.0) | 0 | (0.0) | 0 | (0.0) |
| | 19세 이하 | 5,115 | - | - | - | - | - | - | - | - | - | - | - | - | - | - |
| | 20-29세 | 47,889 | - | - | - | - | - | - | - | - | - | - | - | - | - | - |
| | 30-39세 | 19,041 | - | - | - | - | - | - | - | - | - | - | - | - | - | - |
| | 40-49세 | 35,098 | - | - | - | - | - | - | - | - | - | - | - | - | - | - |
| | 50-59세 | 69,676 | - | - | - | - | - | - | - | - | - | - | - | - | - | - |
| | 60-69세 | 172,966 | - | - | - | - | - | - | - | - | - | - | - | - | - | - |
| | 70-79세 | 189,797 | - | - | - | - | - | - | - | - | - | - | - | - | - | - |
| | 80세 이상 | 148,627 | - | - | - | - | - | - | - | - | - | - | - | - | - | - |
| 화이자 (BA.4/5) | 합계 | 1,863,185 | 0 | (0.0) | 0 | (0.0) | 0 | (0.0) | 0 | (0.0) | 0 | (0.0) | 0 | (0.0) | 0 | (0.0) |
| | 19세 이하 | 12,597 | - | - | - | - | - | - | - | - | - | - | - | - | - | - |
| | 20-29세 | 91,030 | - | - | - | - | - | - | - | - | - | - | - | - | - | - |
| | 30-39세 | 87,882 | - | - | - | - | - | - | - | - | - | - | - | - | - | - |
| | 40-49세 | 152,966 | - | - | - | - | - | - | - | - | - | - | - | - | - | - |
| | 50-59세 | 276,191 | - | - | - | - | - | - | - | - | - | - | - | - | - | - |
| | 60-69세 | 524,878 | - | - | - | - | - | - | - | - | - | - | - | - | - | - |
| | 70-79세 | 437,929 | - | - | - | - | - | - | - | - | - | - | - | - | - | - |
| | 80세 이상 | 279,712 | - | - | - | - | - | - | - | - | - | - | - | - | - | - |

※ 잠정통계로 변동가능, 판단근거가 명확한 추가사항이 있을 시 재평가 할 수 있음, 현재 접종 건수가 없는 경우 - 으로 표기

○ 심낭염

- (총괄) 심낭염 사례로 진단건은 235건, 이 중 mRNA 백신 224건, 바이러스 벡터 백신 11건임
- (성별) mRNA 백신 접종 이후 심낭염 사례는 남자는 126명, 여자는 98명임
 - 화이자 백신 166건 중 남자는 94명, 여자는 72명임
 - 모더나 백신 58건 중 남자는 32명, 여자는 26명임
- (차수별) mRNA 백신의 접종 이후 심낭염 사례로 진단된 224건 중 1차 접종 이후 87건, 2차 접종 이후 98건, 3차 접종 이후 33건, 4차 접종 이후 진단된 사례가 6건임
 - 화이자 백신 166건 중 1차 접종 이후 57건, 2차 접종 이후 75건, 3차 접종 이후 28건, 4차 접종 이후 6건
 - 모더나 백신 58건 중 1차 접종 이후 30건, 2차 접종 이후 23건, 3차 접종 이후 5건
- (연령별) mRNA 백신의 경우 19세 이하부터 80세 이상까지 다양한 연령대에서 심낭염 사례가 진단
 - 10대(31건), 20대(57건), 30대(52건), 40대(35건), 50대(32건), 60대(8건), 70대 이상(9건)

[표 18-1. 단가 백신 접종 이후 신고된 심낭염 진단 적합성 결과]

(단위: 건/접종10만건 당 발생율)

| 백신명 | 연령 | 접종 | 진단 | | 전체 | | | | | | | | | | | |
|---------|-----------|-------------|-------|-------|-------|-------|-------|-------|----|-------|-------|-------|-------|-------|-------|-------|
| | | | | | 접종 차수 | | | | | | | | 성별 | | | |
| | | | | | 1차 | | 2차 | | 3차 | | 4차 | | 남자 | | 여자 | |
| | | | 건 | 율 | 건 | 율 | 건 | 율 | 건 | 율 | 건 | 율 | 건 | 율 | 건 | 율 |
| | 계 | 133,499,686 | 235 | (0.2) | 92 | (0.2) | 104 | (0.2) | 33 | (0.1) | 6 | (0.1) | 134 | (0.2) | 101 | (0.1) |
| 화이자 | 합계 | 81,159,495 | 166 | (0.2) | 57 | (0.2) | 75 | (0.3) | 28 | (0.1) | 6 | (0.1) | 94 | (0.2) | 72 | (0.2) |
| | 19세 이하 | 7,742,648 | 29 | (0.4) | 7 | (0.2) | 16 | (0.5) | 6 | (0.5) | - | - | 19 | (0.5) | 10 | (0.3) |
| | 20-29세 | 13,132,484 | 40 | (0.3) | 15 | (0.3) | 20 | (0.4) | 5 | (0.2) | - | - | 21 | (0.3) | 19 | (0.3) |
| | 30-39세 | 10,264,213 | 36 | (0.3) | 17 | (0.5) | 17 | (0.4) | 2 | (0.1) | - | - | 16 | (0.3) | 20 | (0.3) |
| | 40-49세 | 14,706,240 | 24 | (0.2) | 7 | (0.1) | 10 | (0.2) | 7 | (0.2) | - | - | 12 | (0.2) | 12 | (0.2) |
| | 50-59세 | 16,532,860 | 21 | (0.1) | 11 | (0.2) | 7 | (0.1) | 2 | (0.0) | 1 | (0.1) | 16 | (0.2) | 5 | (0.1) |
| | 60-69세 | 5,360,766 | 7 | (0.1) | - | - | 1 | (0.2) | 5 | (0.2) | 1 | (0.1) | 4 | (0.2) | 3 | (0.1) |
| | 70-79세 | 7,396,868 | 6 | (0.1) | - | - | 1 | (0.1) | 1 | (0.0) | 3 | (0.2) | 4 | (0.1) | 2 | (0.0) |
| 80세 이상 | 6,023,416 | 3 | (0.0) | - | - | 2 | (0.1) | - | - | 1 | (0.1) | 2 | (0.1) | 1 | (0.0) | |
| 모더나 | 합계 | 25,156,397 | 58 | (0.2) | 30 | (0.4) | 23 | (0.3) | 5 | (0.0) | - | - | 32 | (0.2) | 26 | (0.2) |
| | 19세 이하 | 325,263 | 2 | (0.6) | 1 | (0.7) | 1 | (0.8) | 0 | (0.0) | - | - | 2 | (1.3) | - | - |
| | 20-29세 | 3,497,603 | 17 | (0.5) | 7 | (0.5) | 9 | (0.6) | 1 | (0.1) | - | - | 10 | (0.5) | 7 | (0.4) |
| | 30-39세 | 3,858,863 | 16 | (0.4) | 11 | (0.9) | 5 | (0.4) | 0 | (0.0) | - | - | 11 | (0.5) | 5 | (0.3) |
| | 40-49세 | 4,644,881 | 11 | (0.2) | 7 | (0.4) | 3 | (0.2) | 1 | (0.1) | - | - | 3 | (0.1) | 8 | (0.4) |
| | 50-59세 | 6,282,881 | 11 | (0.2) | 4 | (0.2) | 5 | (0.3) | 2 | (0.1) | - | - | 5 | (0.1) | 6 | (0.2) |
| | 60-69세 | 4,901,010 | 1 | (0.0) | - | - | - | - | 1 | (0.0) | - | - | 1 | (0.0) | - | - |
| | 70-79세 | 1,595,575 | - | - | - | - | - | - | - | - | - | - | - | - | - | - |
| 80세 이상 | 50,321 | - | - | - | - | - | - | - | - | - | - | - | - | - | - | |
| 아스트라제네카 | 합계 | 20,348,873 | 9 | (0.0) | 3 | (0.0) | 6 | (0.1) | 0 | (0.0) | 0 | (0.0) | 6 | (0.1) | 3 | (0.0) |
| | 19세 이하 | 1,403 | - | - | - | - | - | - | - | - | - | - | - | - | - | - |
| | 20-29세 | 310,862 | - | - | - | - | - | - | - | - | - | - | - | - | - | - |
| | 30-39세 | 747,415 | - | - | - | - | - | - | - | - | - | - | - | - | - | - |
| | 40-49세 | 1,220,647 | - | - | - | - | - | - | - | - | - | - | - | - | - | - |
| | 50-59세 | 2,226,624 | 1 | (0.0) | - | - | 1 | (0.1) | - | - | - | - | 1 | (0.1) | - | - |
| | 60-69세 | 11,951,324 | 6 | (0.1) | 2 | (0.0) | 4 | (0.1) | - | - | - | - | 3 | (0.1) | 3 | (0.0) |
| | 70-79세 | 3,488,348 | 2 | (0.1) | 1 | (0.1) | 1 | (0.1) | - | - | - | - | 2 | (0.1) | - | - |
| 80세 이상 | 402,250 | - | - | - | - | - | - | - | - | - | - | - | - | - | - | |
| 얀센 | 합계 | 1,510,168 | 2 | (0.1) | 2 | (0.1) | 0 | (0.0) | 0 | (0.0) | 0 | (0.0) | 2 | (0.2) | 0 | (0.0) |
| | 19세 이하 | 34 | - | - | - | - | - | - | - | - | - | - | - | - | - | - |
| | 20-29세 | 45,235 | - | - | - | - | - | - | - | - | - | - | - | - | - | - |
| | 30-39세 | 963,381 | 1 | (0.1) | 1 | (0.1) | - | - | - | - | - | - | 1 | (0.1) | - | - |
| | 40-49세 | 283,031 | 1 | (0.4) | 1 | (0.4) | - | - | - | - | - | - | 1 | (0.5) | - | - |
| | 50-59세 | 129,446 | - | - | - | - | - | - | - | - | - | - | - | - | - | - |
| | 60-69세 | 75,530 | - | - | - | - | - | - | - | - | - | - | - | - | - | - |
| | 70-79세 | 10,543 | - | - | - | - | - | - | - | - | - | - | - | - | - | - |
| 80세 이상 | 2,968 | - | - | - | - | - | - | - | - | - | - | - | - | - | - | |
| 노바백스 | 합계 | 920,378 | 0 | (0.0) | 0 | (0.0) | 0 | (0.0) | 0 | (0.0) | 0 | (0.0) | 0 | (0.0) | 0 | (0.0) |
| | 19세 이하 | 8,535 | - | - | - | - | - | - | - | - | - | - | - | - | - | - |
| | 20-29세 | 55,352 | - | - | - | - | - | - | - | - | - | - | - | - | - | - |
| | 30-39세 | 100,223 | - | - | - | - | - | - | - | - | - | - | - | - | - | - |
| | 40-49세 | 95,057 | - | - | - | - | - | - | - | - | - | - | - | - | - | - |
| | 50-59세 | 148,788 | - | - | - | - | - | - | - | - | - | - | - | - | - | - |
| | 60-69세 | 275,509 | - | - | - | - | - | - | - | - | - | - | - | - | - | - |
| | 70-79세 | 158,929 | - | - | - | - | - | - | - | - | - | - | - | - | - | - |
| 80세 이상 | 77,985 | - | - | - | - | - | - | - | - | - | - | - | - | - | - | |
| 스카이코비원 | 합계 | 4,602 | 0 | (0.0) | 0 | (0.0) | 0 | (0.0) | 0 | (0.0) | 0 | (0.0) | 0 | (0.0) | 0 | (0.0) |
| | 19세 이하 | 23 | - | - | - | - | - | - | - | - | - | - | - | - | - | - |
| | 20-29세 | 171 | - | - | - | - | - | - | - | - | - | - | - | - | - | - |
| | 30-39세 | 325 | - | - | - | - | - | - | - | - | - | - | - | - | - | - |
| | 40-49세 | 501 | - | - | - | - | - | - | - | - | - | - | - | - | - | - |
| | 50-59세 | 887 | - | - | - | - | - | - | - | - | - | - | - | - | - | - |
| | 60-69세 | 1,433 | - | - | - | - | - | - | - | - | - | - | - | - | - | - |
| | 70-79세 | 839 | - | - | - | - | - | - | - | - | - | - | - | - | - | - |
| 80세 이상 | 423 | - | - | - | - | - | - | - | - | - | - | - | - | - | - | |

[표 18-2. 2가 백신 접종 이후 신고된 심낭염 진단 적합성 결과]

(단위: 건/접종10만건 당 발생율)

| 백신명 | 연령 | 접종 | 진단 | | 전체 | | | | | | | | | | | |
|-----------------|--------|-------------|-----|-------|-------|-------|-----|-------|----|-------|----|-------|-----|-------|-----|-------|
| | | | | | 접종 차수 | | | | | | | | 성별 | | | |
| | | | | | 1차 | | 2차 | | 3차 | | 4차 | | 남자 | | 여자 | |
| | | | 건 | 율 | 건 | 율 | 건 | 율 | 건 | 율 | 건 | 율 | 건 | 율 | 건 | 율 |
| | 계 | 133,499,686 | 235 | (0.2) | 92 | (0.2) | 104 | (0.2) | 33 | (0.1) | 6 | (0.1) | 134 | (0.2) | 101 | (0.1) |
| 모더나 (BA.1) | 합계 | 1,848,379 | 0 | (0.0) | 0 | (0.0) | 0 | (0.0) | 0 | (0.0) | 0 | (0.0) | 0 | (0.0) | 0 | (0.0) |
| | 19세 이하 | 1,225 | - | - | - | - | - | - | - | - | - | - | - | - | - | - |
| | 20-29세 | 24,618 | - | - | - | - | - | - | - | - | - | - | - | - | - | - |
| | 30-39세 | 26,596 | - | - | - | - | - | - | - | - | - | - | - | - | - | - |
| | 40-49세 | 47,732 | - | - | - | - | - | - | - | - | - | - | - | - | - | - |
| | 50-59세 | 117,924 | - | - | - | - | - | - | - | - | - | - | - | - | - | - |
| | 60-69세 | 680,860 | - | - | - | - | - | - | - | - | - | - | - | - | - | - |
| | 70-79세 | 626,650 | - | - | - | - | - | - | - | - | - | - | - | - | - | - |
| | 80세 이상 | 322,774 | - | - | - | - | - | - | - | - | - | - | - | - | - | - |
| 화이자 (BA.1) | 합계 | 688,209 | 0 | (0.0) | 0 | (0.0) | 0 | (0.0) | 0 | (0.0) | 0 | (0.0) | 0 | (0.0) | 0 | (0.0) |
| | 19세 이하 | 5,115 | - | - | - | - | - | - | - | - | - | - | - | - | - | - |
| | 20-29세 | 47,889 | - | - | - | - | - | - | - | - | - | - | - | - | - | - |
| | 30-39세 | 19,041 | - | - | - | - | - | - | - | - | - | - | - | - | - | - |
| | 40-49세 | 35,098 | - | - | - | - | - | - | - | - | - | - | - | - | - | - |
| | 50-59세 | 69,676 | - | - | - | - | - | - | - | - | - | - | - | - | - | - |
| | 60-69세 | 172,966 | - | - | - | - | - | - | - | - | - | - | - | - | - | - |
| | 70-79세 | 189,797 | - | - | - | - | - | - | - | - | - | - | - | - | - | - |
| | 80세 이상 | 148,627 | - | - | - | - | - | - | - | - | - | - | - | - | - | - |
| 화이자 (BA.4/5) | 합계 | 1,863,185 | 0 | (0.0) | 0 | (0.0) | 0 | (0.0) | 0 | (0.0) | 0 | (0.0) | 0 | (0.0) | 0 | (0.0) |
| | 19세 이하 | 12,597 | - | - | - | - | - | - | - | - | - | - | - | - | - | - |
| | 20-29세 | 91,030 | - | - | - | - | - | - | - | - | - | - | - | - | - | - |
| | 30-39세 | 87,882 | - | - | - | - | - | - | - | - | - | - | - | - | - | - |
| | 40-49세 | 152,966 | - | - | - | - | - | - | - | - | - | - | - | - | - | - |
| | 50-59세 | 276,191 | - | - | - | - | - | - | - | - | - | - | - | - | - | - |
| | 60-69세 | 524,878 | - | - | - | - | - | - | - | - | - | - | - | - | - | - |
| | 70-79세 | 437,929 | - | - | - | - | - | - | - | - | - | - | - | - | - | - |
| | 80세 이상 | 279,712 | - | - | - | - | - | - | - | - | - | - | - | - | - | - |

※ 잠정통계로 변동가능, 판단근거가 명확한 추가사항이 있을 시 재평가 할 수 있음, 현재 접종 건수가 없는 경우 - 으로 표기

3. 혈소판감소성 혈전증(~12월 23일)

- 신고된 의심사례 214건 중 인과성이 인정된 사례는 4건
 - (백신별) 아스트라제네카 백신 1차 접종자가 3건, 2차 접종자가 1건
 - (성별/연령별/발생부위) 30대 남자 2명(뇌정맥), 70대 여자 1명(심부정맥), 60대 남자 1명(폐동맥)

4. 길랭-바레 증후군(~12월 23일)

- 신고된 의심사례 104건을 검토한 결과 인과성 불충분(④-1) 사례는 23건
 - (성별) 남자 16건, 여자 7건
 - (연령별) 20대 1건, 30대 3건, 40대 2건, 50대 1건, 60대 14건, 70대 2건
 - (백신별) 아스트라제네카 21건(1차: 17건, 2차 4건), 얀센 2건

5. 중증 및 사망 사례

□ 중증사례 일반적 특성

[표 19. 중증사례 일반적 특성]

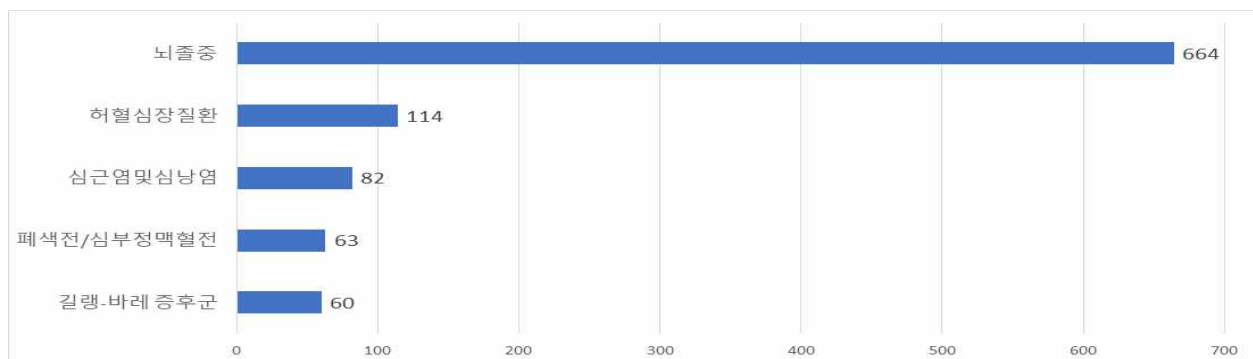
(단위: 건)

| 구 분 | 계 | | 백신 종류 | | | | | | | |
|--------------|------|------|---------|-----|-----|----|------|-------------|-------------|----|
| | N | % | 아스트라제네카 | 화이자 | 모더나 | 얀센 | 노바백스 | 아스트라제네카·화이자 | 아스트라제네카·모더나 | 기타 |
| 계 | 1804 | 100 | 607 | 913 | 141 | 22 | 3 | 3 | 54 | 49 |
| 성별 | | | | | | | | | | |
| 남성 | 1018 | 56.4 | 345 | 491 | 88 | 19 | 1 | 1 | 32 | 31 |
| 여성 | 783 | 43.6 | 262 | 422 | 53 | 3 | 2 | 2 | 22 | 18 |
| 연령대 | | | | | | | | | | |
| 10대 | 54 | 3.0 | 0 | 49 | 5 | 0 | 0 | 0 | 0 | 0 |
| 20대 | 82 | 4.5 | 13 | 49 | 19 | 1 | 0 | 0 | 0 | 0 |
| 30대 | 97 | 5.4 | 14 | 44 | 13 | 16 | 0 | 0 | 4 | 0 |
| 40대 | 157 | 8.7 | 23 | 81 | 35 | 2 | 0 | 0 | 15 | 0 |
| 50대 | 257 | 14.2 | 53 | 140 | 50 | 2 | 0 | 1 | 8 | 1 |
| 60대 | 405 | 22.5 | 306 | 36 | 11 | 0 | 1 | 1 | 15 | 33 |
| 70대 | 413 | 22.9 | 165 | 213 | 8 | 1 | 1 | 0 | 9 | 15 |
| 80대 이상 | 339 | 18.8 | 33 | 301 | 0 | 0 | 1 | 1 | 3 | 0 |
| 기저질환 | | | | | | | | | | |
| 유 | 1399 | 77.5 | 508 | 702 | 84 | 11 | 2 | 3 | 41 | 40 |
| 무 | 405 | 22.5 | 99 | 211 | 57 | 11 | 1 | 0 | 13 | 9 |
| 접종 후 증상발생 기간 | | | | | | | | | | |
| <1일 | 347 | 19.2 | 95 | 194 | 26 | 6 | 1 | 1 | 10 | 11 |
| 1일 | 211 | 11.7 | 75 | 97 | 16 | 2 | 1 | 0 | 10 | 9 |
| 2일 | 162 | 9.0 | 43 | 96 | 13 | 0 | 1 | 2 | 5 | 2 |
| ≥3일 | 1084 | 60.1 | 394 | 526 | 86 | 14 | 0 | 0 | 29 | 27 |

* 기타: 중증사례 10건 이하의 경우로 아스트라제네카×모더나×화이자, 화이자×모더나, 얀센×모더나, 시노팜×화이자, 화이자×노바백스 교차 접종 사례임

□ 중증사례 추정진단명(다빈도)

[그림 6. 이상사례 중증사례 추정진단명]



* 피해조사반 검토 중증사례의 추정진단명 상위 5개 분포(추가조사 결과에 따라 일부 변경가능)

□ 사망사례 일반적 특성

[표 20. 사망사례 일반적 특성]

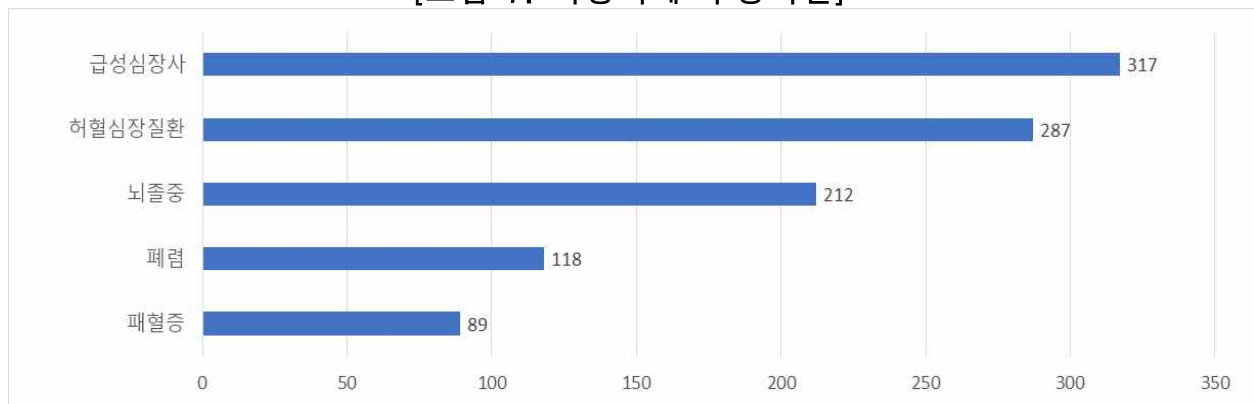
(단위: 건)

| 구 분 | 계 | | 백신 종류 | | | | | | | |
|-----------|------|------|---------|------|-----|----|------|-------------|-------------|-----|
| | N | % | 아스트라제네카 | 화이자 | 모더나 | 얀센 | 노바백스 | 아스트라제네카·화이자 | 아스트라제네카·모더나 | 기타 |
| 계 | 2026 | 100 | 545 | 1036 | 159 | 16 | 8 | 3 | 114 | 117 |
| 성별 | | | | | | | | | | |
| 남성 | 1250 | 61.7 | 341 | 592 | 115 | 16 | 4 | 2 | 70 | 88 |
| 여성 | 776 | 38.3 | 204 | 444 | 44 | 0 | 4 | 1 | 44 | 29 |
| 연령대 | | | | | | | | | | |
| 10대 | 11 | 0.5 | 0 | 10 | 1 | 0 | 0 | 0 | 0 | 0 |
| 20대 | 49 | 2.4 | 1 | 34 | 12 | 2 | 0 | 0 | 0 | 0 |
| 30대 | 81 | 4.0 | 3 | 44 | 18 | 7 | 0 | 0 | 4 | 1 |
| 40대 | 144 | 7.1 | 13 | 75 | 38 | 3 | 0 | 0 | 12 | 1 |
| 50대 | 261 | 12.9 | 37 | 143 | 66 | 3 | 1 | 0 | 7 | 4 |
| 60대 | 459 | 22.7 | 271 | 45 | 13 | 0 | 1 | 0 | 46 | 72 |
| 70대 | 470 | 23.2 | 131 | 256 | 9 | 1 | 2 | 1 | 26 | 38 |
| 80대 이상 | 551 | 27.2 | 89 | 429 | 2 | 0 | 4 | 2 | 19 | 1 |
| 기저질환 | | | | | | | | | | |
| 유 | 1737 | 85.7 | 483 | 882 | 121 | 12 | 8 | 3 | 106 | 101 |
| 무 | 289 | 14.3 | 62 | 154 | 38 | 4 | 0 | 0 | 8 | 16 |
| 접종 후 사망기간 | | | | | | | | | | |
| <1일 | 89 | 4.4 | 30 | 39 | 5 | 0 | 0 | 1 | 8 | 3 |
| 1일 | 120 | 6.0 | 38 | 50 | 11 | 1 | 0 | 0 | 10 | 10 |
| 2일 | 96 | 4.7 | 27 | 49 | 2 | 1 | 1 | 0 | 9 | 6 |
| ≥3일 | 1720 | 84.9 | 450 | 898 | 141 | 14 | 7 | 2 | 87 | 98 |
| 부검 | | | | | | | | | | |
| 시행 | 537 | 26.6 | 157 | 250 | 69 | 10 | 0 | 0 | 23 | 23 |
| 미시행 | 1480 | 73.2 | 388 | 786 | 90 | 6 | 8 | 3 | 91 | 94 |

* 기타: 사망사례 10건 이하의 경우로 안센×화이자, 아스트라제네카×모더나×화이자, 화이자×모더나, 안센×모더나, 시노팜×모더나, 아스트라제네카×모더나×노바백스, 화이자×노바백스 교차 접종 사례임

□ 사망사례 추정사인(다빈도)

[그림 7. 사망사례 추정사인]



* 피해조사반 검토 사망사례의 추정사인 상위 5개 분포(부검 최종결과에 따라 일부 변경 가능)

Ⅳ 국외 코로나19 예방접종 이후 이상사례 보고현황(98주차)

□ 국외 현황

[표 21. 예방접종 이후 이상사례 국외현황]

| 국가 | 백신별 접종 현황(건) | | 이상사례(건) | | 중증(건) | 사망(건) | 보고일 및 출처 |
|-------|--------------|-------------|---------|--------------------|--------|-------|--|
| | | | 건수 | 보고율 (접종1,000건당) | | | |
| 영국 | 화이자 | 94,400,000 | 179,262 | 1.90 | - | 872 | 2023.1.13. Summary of yellow card reporting Medicines & Healthcare products Regulatory Agency(MHRA) |
| | 모더나 | 25,300,000 | 47,566 | 1.88 | - | 117 | |
| | 아스트라제네카 | 49,159,700 | 247,157 | 5.26 | - | 1,348 | |
| | 노바백스 | - | 52 | - | - | - | |
| | 전체 | - | 476,267 | - | - | 2,404 | |
| 독일 | 화이자 | 143,002,966 | 203,387 | 1.42 | 34,357 | - | 2022.12.21. Paul-Ehrlich-Institut (PEI) |
| | 모더나 | 31,657,170 | 61,662 | 1.95 | 6,590 | - | |
| | 아스트라제네카 | 12,795,575 | 54,053 | 4.22 | 7,343 | - | |
| | 안센 | 3,759,337 | 11,857 | 3.15 | 1,715 | - | |
| | 노바백스 | 157,353 | 941 | 5.98 | 140 | - | |
| | 전체 | 191,377,893 | 333,492 | 1.74 | 50,833 | - | |
| 노르웨이 | 화이자 | 9,631,450 | 30,516 | 3.17 | 4,845 | 242 | 2022.11.22. Reported suspected adverse reactions to coronavirus vaccines (Norway Medicines Agency) |
| | 모더나 | 2,370,281 | 13,181 | 5.56 | 1,697 | 20 | |
| | 아스트라제네카 | 148,057 | 9,345 | 63.12 | 785 | 6 | |
| | 안센 | 7,387 | 48 | 6.50 | 4 | 0 | |
| | 노바백스 | 1,446 | 11 | 7.61 | 1 | 0 | |
| 캐나다 | 전체 | 12,160,000 | 60,924 | 5.01 | 7,373 | 268 | 2022.12.22. Government of Canada |
| | 화이자 | 63,483,171 | 31,283 | 0.49 | 7,179 | - | |
| | 모더나 | 29,061,228 | 16,998 | 0.58 | 2,131 | - | |
| | 아스트라제네카 | 2,815,503 | 4,380 | 1.56 | 957 | - | |
| | 안센 | 23,591 | 70 | 2.97 | 26 | - | |
| 오스트리아 | 노바백스 | - | 42 | - | 7 | - | 2022.12.9. Bericht BASG Nebenwirkungsmeldungen |
| | 전체 | 95,565,309 | 53,064 | 0.56 | 10,519 | 397 | |
| | 화이자 | 16,518,469 | 26,225 | 1.59 | 2,050 | 236 | |
| | 모더나 | 1,661,248 | 5,071 | 3.05 | 279 | 27 | |
| | 아스트라제네카 | 1,593,760 | 19,188 | 12.04 | 424 | 36 | |
| 프랑스 | 안센 | 369,014 | 1,452 | 3.93 | 86 | 6 | 2022.12.22. ANSM-Agence nationale de sécurité du médicament et des produits de santé |
| | 노바백스 | 14,725 | 43 | 2.92 | 2 | 0 | |
| | 전체 | 20,158,970 | 51,985 | 2.58 | 2,841 | 305 | |
| | 화이자 | 120,651,500 | 123,656 | 1.02 | - | - | |
| | 모더나 | 24,118,500 | 32,722 | 1.36 | - | - | |
| 덴마크 | 아스트라제네카 | 7,862,500 | 31,257 | 3.98 | - | - | 2022.12.14. Indberettede bivirkninger ved COVID-19 vaccine |
| | 안센 | 1,090,300 | 1,713 | 1.57 | - | - | |
| | 노바백스 | 36,500 | 90 | 2.47 | - | - | |
| | 전체 | 153,759,300 | 189,438 | 1.23 | - | - | |
| | 화이자 | 11,594,795 | 36,625 | 3.16 | - | 148 | |
| 호주 | 모더나 | 1,840,581 | 9,189 | 4.99 | - | 21 | 2023.1.12. Therapeutic Goods Administration |
| | 아스트라제네카 | 159,810 | 24,027 | 150.35 | - | 4 | |
| | 안센 | 50,986 | 513 | 10.06 | - | 1 | |
| | 전체 | 13,646,585 | 70,378 | 5.16 | - | 174 | |
| | 화이자 | 4,400만 | 80,978 | 1.84 | - | - | |
| 일본 | 모더나 | 500만 | 7,418 | 1.48 | - | - | 2022.12.16. 후생성 예방접종 이상반응 검토위원회 |
| | 아스트라제네카 | 1,400만 | 48,649 | 3.47 | - | - | |
| | 노바백스 | 237,600 | 972 | 4.09 | - | - | |
| | 전체 | 64,549,484 | 137,406 | 2.13 | - | 959 | |
| | 화이자 | 257,841,890 | 29,876 | 0.12 | 6,816 | 1,291 | |
| 일본 | 모더나 | 80,453,450 | 5,375 | 0.07 | 1,200 | 165 | 2022.12.16. 후생성 예방접종 이상반응 검토위원회 |
| | 아스트라제네카 | 117,838 | 16 | 0.14 | 11 | 0 | |
| | 노바백스 | 243,710 | 31 | 0.13 | 9 | 1 | |
| | 전체 | 338,656,888 | 35,298 | 0.10 | 8,036 | 1,457 | |
| | 화이자 | 257,841,890 | 29,876 | 0.12 | 6,816 | 1,291 | |

* 국가별 보고 기준이나 평가 방식 등에 차이가 있어 단순 비교는 어려움

* 화이자 백신과 모더나 백신의 경우 단가 백신과 2가 백신의 구분없이 전체 건수로 산출

* '-'는 공개하지 않거나 확인이 어려운 정보

COVID-19
CORONAVIRUS

코로나19 예방접종 안전성 보고서

28159 충청북도 청주시 흥덕구 오송읍 오송생명2로 187

발행부서: 질병관리청 코로나19 예방접종대응추진단 이상반응지원팀

발 행 인: 질병관리청장 지영미

편 집 인: 이상반응지원팀장 방은옥



질병관리청
Korea Disease Control and
Prevention Agency