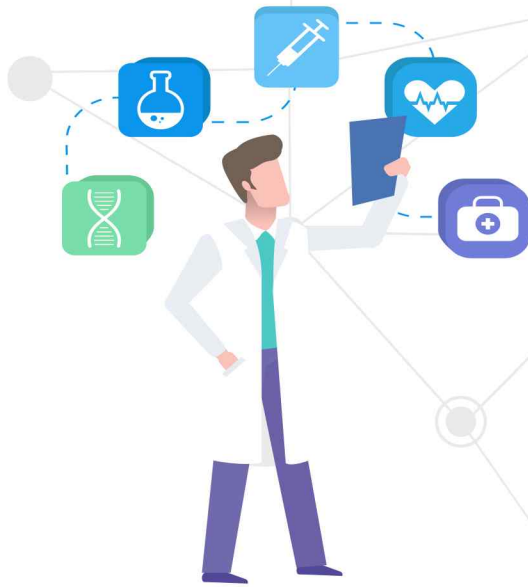


COVID-19
CORONAVIRUS



2021.8.25. 주간 코로나19 예방접종 후 이상반응

코로나19 예방접종대응추진단
이상반응관리팀



질병관리청
Korea Disease Control and
Prevention Agency

목차

I. 코로나19 예방접종 후 이상반응 주간 분석 결과(25주차)

1. 코로나19 예방접종 후 이상반응 의심사례 신고 현황
2. 피해조사반 심의사례 일반적 특성 및 추정사인/진단명 분포

II. 코로나19 예방접종 후 아나필락시스 의심사례 판정 결과(25주차)

I 코로나19 예방접종 후 이상반응 주간 분석 결과(25주차)

◆ 2021년 25주차(8월 22일 0시 기준)까지 코로나19 예방접종* 후 이상반응으로 의심되어 신고된 153,183건으로 의료기관에서 신고한 정보를 기반으로 분석하였으며, 백신과 이상반응 간 인과성을 의미하는 것은 아님

* 아스트라제네카, 화이자, 안센, 모더나 백신

◆ 이상반응 의심사례는 신고 당시 환자 상태를 기준으로 ‘일반(중대하지 않은 이상반응)’과 ‘중대한 이상반응(사망, 아나필락시스 의심, 주요 이상반응)’으로 분류함

* 혈소판감소성 혈전증 등 특별관심 이상반응, 중환자실 입원, 생명위중, 영구장애/후유증 등 포함

1. 코로나19 예방접종 후 이상반응 의심사례 신고 현황

□ 주차별 이상반응 신고 현황(접종일 기준)

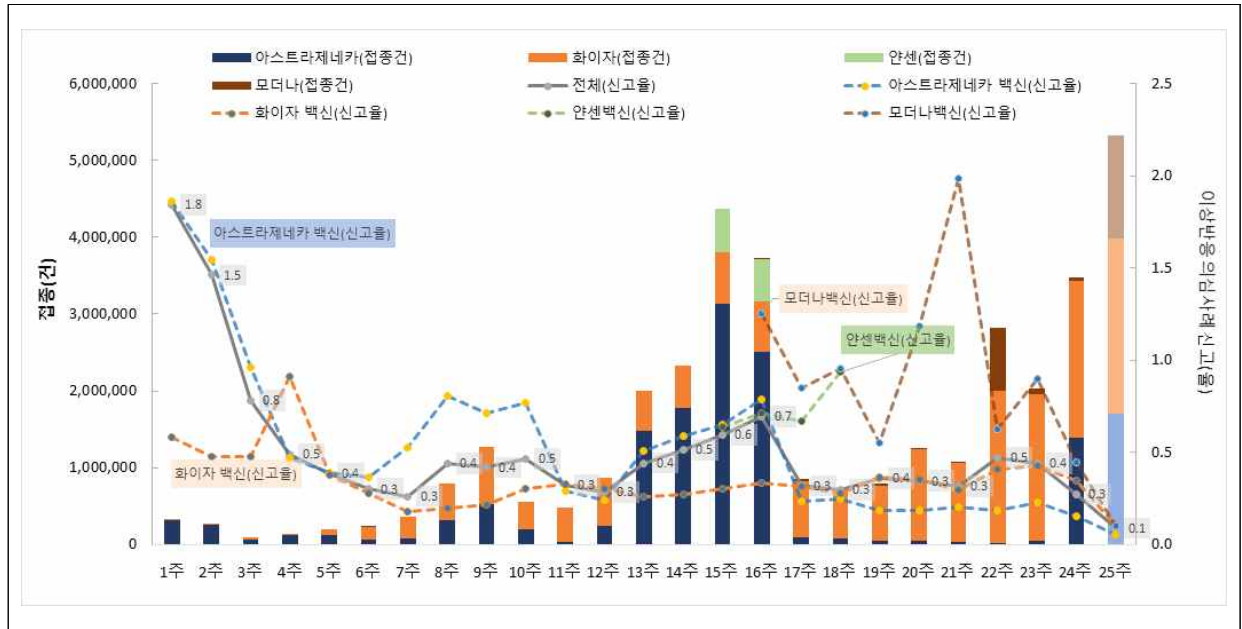
○ 전체 예방접종건 대비 이상반응 신고율은 0.42%

○ 예방접종 주차별 이상반응 신고율은 1주차 1.84% 이후 지속 감소 추세

(단위: 건, %)

| 주간 | 전체 | | | 아스트라제네카 | | | 화이자 | | | 안센 | | | 모더나 | | |
|-------------------|------------|-----------|------|------------|-----------|------|------------|-----------|------|-----------|-----------|------|-----------|-----------|------|
| | 예방접종 | 이상반응 건 | % | 예방접종 | 이상반응 건 | % | 예방접종 | 이상반응 건 | % | 예방접종 | 이상반응 건 | % | 예방접종 | 이상반응 건 | % |
| 계 | 36,299,704 | 153,183 | 0.42 | 14,659,668 | 82,146 | 0.56 | 18,166,856 | 55,253 | 0.30 | 1,129,784 | 7,646 | 0.68 | 2,343,396 | 8,138 | 0.35 |
| 2.26.-3. 6. (1주) | 318,725 | 5,868 | 1.84 | 313,416 | 5,837 | 1.86 | 5,309 | 31 | 0.58 | 0 | 0 | | 0 | 0 | |
| 3. 7.-3.13. (2주) | 273,259 | 3,992 | 1.46 | 251,083 | 3,886 | 1.55 | 22,176 | 106 | 0.48 | 0 | 0 | | 0 | 0 | |
| 3.14.-3.20. (3주) | 89,866 | 700 | 0.78 | 56,200 | 540 | 0.96 | 33,666 | 160 | 0.48 | 0 | 0 | | 0 | 0 | |
| 3.21.-3.27. (4주) | 121,310 | 591 | 0.49 | 116,358 | 546 | 0.47 | 4,952 | 45 | 0.91 | 0 | 0 | | 0 | 0 | |
| 3.28.-4. 3. (5주) | 189,815 | 733 | 0.39 | 122,225 | 478 | 0.39 | 67,590 | 255 | 0.38 | 0 | 0 | | 0 | 0 | |
| 4. 4.-4.10. (6주) | 226,905 | 682 | 0.30 | 59,639 | 216 | 0.36 | 167,265 | 466 | 0.28 | 0 | 0 | | 0 | 0 | |
| 4.11.-4.17. (7주) | 356,530 | 933 | 0.26 | 84,201 | 444 | 0.53 | 272,329 | 489 | 0.18 | 0 | 0 | | 0 | 0 | |
| 4.18.-4.25. (8주) | 793,062 | 3,481 | 0.44 | 312,663 | 2,525 | 0.81 | 480,399 | 956 | 0.20 | 0 | 0 | | 0 | 0 | |
| 4.26.-5. 1. (9주) | 1,269,563 | 5,306 | 0.42 | 519,836 | 3,707 | 0.71 | 749,727 | 1,599 | 0.21 | 0 | 0 | | 0 | 0 | |
| 5. 2.-5. 8. (10주) | 550,781 | 2,552 | 0.46 | 191,226 | 1,464 | 0.77 | 359,555 | 1,088 | 0.30 | 0 | 0 | | 0 | 0 | |
| 5. 9.-5.15. (11주) | 483,246 | 1,557 | 0.32 | 27,501 | 79 | 0.29 | 455,745 | 1,478 | 0.32 | 0 | 0 | | 0 | 0 | |
| 5.16.-5.22. (12주) | 872,304 | 2,493 | 0.29 | 244,697 | 582 | 0.24 | 627,607 | 1,911 | 0.30 | 0 | 0 | | 0 | 0 | |
| 5.22.-5.29. (13주) | 2,007,764 | 8,866 | 0.44 | 1,483,762 | 7,509 | 0.51 | 524,002 | 1,357 | 0.26 | 0 | 0 | | 0 | 0 | |
| 5.30.-6. 5. (14주) | 2,330,193 | 11,981 | 0.51 | 1,783,733 | 10,481 | 0.59 | 546,460 | 1,500 | 0.27 | 0 | 0 | | 0 | 0 | |
| 6. 6.-6.12. (15주) | 4,369,053 | 25,922 | 0.59 | 3,128,746 | 20,255 | 0.65 | 671,296 | 2,026 | 0.30 | 569,011 | 3,641 | 0.64 | 0 | 0 | |
| 6.13.-6.19. (16주) | 3,717,163 | 25,810 | 0.69 | 2,513,028 | 19,722 | 0.78 | 654,349 | 2,163 | 0.33 | 549,546 | 3,922 | 0.71 | 241 | 3 | 1.25 |
| 6.20.-6.26. (17주) | 846,312 | 2,698 | 0.32 | 90,171 | 209 | 0.23 | 729,787 | 2,280 | 0.31 | 8,229 | 55 | 0.67 | 18,125 | 154 | 0.85 |
| 6.27.-7. 3. (18주) | 738,631 | 2,202 | 0.30 | 71,200 | 177 | 0.25 | 643,125 | 1,793 | 0.28 | 2,998 | 28 | 0.93 | 21,308 | 204 | 0.96 |
| 7. 4.-7.10. (19주) | 788,644 | 2,821 | 0.36 | 45,129 | 82 | 0.18 | 720,721 | 2,613 | 0.36 | 0 | 0 | | 22,794 | 126 | 0.55 |
| 7.11.-7.17. (20주) | 1,234,813 | 4,250 | 0.34 | 50,440 | 93 | 0.18 | 1,183,192 | 4,143 | 0.35 | 0 | 0 | | 1,181 | 14 | 1.19 |
| 7.18.-7.24. (21주) | 1,072,289 | 3,375 | 0.31 | 31,951 | 64 | 0.20 | 1,024,971 | 3,006 | 0.29 | 0 | 0 | | 15,367 | 305 | 1.98 |
| 7.25.-7.31. (22주) | 2,816,137 | 13,269 | 0.47 | 18,658 | 34 | 0.18 | 1,987,651 | 8,170 | 0.41 | 0 | 0 | | 809,828 | 5,065 | 0.63 |
| 8. 1.-8. 7. (23주) | 2,036,002 | 8,905 | 0.44 | 49,823 | 115 | 0.23 | 1,913,047 | 8,131 | 0.43 | 0 | 0 | | 73,132 | 659 | 0.90 |
| 8. 8.-8.14. (24주) | 3,479,578 | 9,449 | 0.27 | 1,393,704 | 2,154 | 0.15 | 2,039,547 | 7,090 | 0.35 | 0 | 0 | | 46,327 | 205 | 0.44 |
| 8.15.-8.21. (25주) | 5,317,759 | 4,747 | 0.09 | 1,700,278 | 947 | 0.06 | 2,282,388 | 2,397 | 0.11 | 0 | 0 | | 1,335,093 | 1,403 | 0.11 |

* 접종일 기준으로 산출



〈그림1. 코로나19 예방접종 후 주차별 이상반응 신고율(2.26.-8.21.)〉

☞ 예방접종 후 이상반응 발생 및 신고까지의 시간 소요를 고려 25주차 이상반응 신고율은 변동가능

□ 이상반응 분류별 신고 현황

- 2021년 8월 21일(25주차)까지 코로나19 예방접종 후 이상반응 신고사례는 총 153,183건이었고 이 중 근육통, 두통 등 일반 이상반응 사례는 146,215건 (95.5%), 사망, 아나필락시스 의심 등 중대한 이상반응 사례는 6,968건(4.5%)임

(단위: 건)

| 구 분 | | | 예 방 접 종 | 전 체 이상반응 ^a | 일 반 이상반응 ^b | 중 대 한 이 상 반 응 ^c | | | |
|-----|---------|-----|------------|--------------------------|--------------------------|----------------------------|------------------|---------------------------------|--------------------------|
| | | | | | | 소 계 | 사 망 ^① | 아 나 필 락 시 스 의 심 ^② | 주 요 이상반응 ^③ |
| 전 체 | 전 체 | 전 체 | 36,299,704 | 153,183 | 146,215 | 6,968 | 489 | 703 | 5,776 |
| | | 1차 | 25,866,970 | 123,524 | 117,820 | 5,704 | 343 | 622 | 4,739 |
| | | 2차 | 10,432,734 | 29,659 | 28,395 | 1,264 | 146 | 81 | 1,037 |
| | 아스트라제네카 | 전 체 | 14,659,668 | 82,146 | 78,337 | 3,809 | 201 | 290 | 3,318 |
| | | 1차 | 10,836,390 | 77,450 | 73,870 | 3,580 | 180 | 270 | 3,130 |
| | | 2차 | 3,823,278 | 4,696 | 4,467 | 229 | 21 | 20 | 188 |
| | 화이자 | 전 체 | 18,166,856 | 55,253 | 52,574 | 2,679 | 278 | 342 | 2,059 |
| | | 1차 | 11,620,319 | 31,546 | 29,894 | 1,652 | 153 | 282 | 1,217 |
| | | 2차 | 6,546,537 | 23,707 | 22,680 | 1,027 | 125 | 60 | 842 |
| | 얀센 | 1차 | 1,129,784 | 7,646 | 7,314 | 332 | 8 | 45 | 279 |
| | | 전 체 | 2,343,396 | 8,138 | 7,990 | 148 | 2 | 26 | 120 |
| | 모더나 | 1차 | 2,280,477 | 6,882 | 6,742 | 140 | 2 | 25 | 113 |
| | | 2차 | 62,919 | 1,256 | 1,248 | 8 | 0 | 1 | 7 |

- 코로나19 예방접종 후 이상반응으로 의심되어 신고된 건으로 의료기관에서 신고한 정보를 기반으로 산출하였으며, 백신과 이상반응 간 인과성을 제시하는 것은 아님. 신고 현황 분류는 새로운 정보 추가시 변경 될 수 있음
- 일반 이상반응은 예방접종 후 접종부위 발적, 통증, 부기, 근육통, 발열, 두통, 오한 등 흔하게 발생하는 증상을 포함
- 중대한 이상반응은 다음의 사례를 포함
 - 사망, ② 아나필락시스 의심(아나필락시스양 반응 포함)
 - 주요 이상반응 : 특별관심 이상반응(Adverse Event Special Interest, AESI), 중환자실 입원, 생명위중, 영구장애/후유증 등

□ 성별 신고 현황

○ 성별 신고율은 남자 0.30%, 여자 0.53%로 **여자의 신고율이 높으며** 4종류 백신 모두 여자의 이상반응 신고율이 높음

- 아스트라제네카 백신 접종 후 신고율은 남자 0.36%, 여자 0.73%
- 화이자 백신 접종 후 신고율은 남자 0.22%, 여자 0.37%
- 얀센 백신 접종 후 신고율은 남자 0.62%, 여자 1.03%
- 모더나 백신 접종 후 신고율은 남자 0.18%, 여자 0.50%

(단위: 건)

| 구 분 | | | 예방접종 | 전체 이상반응 ^a | 일반 이상반응 ^b | 중대한 이상반응 ^c | | | |
|-----|---------|----|------------|----------------------|----------------------|-----------------------|-----------------|------------------------|----------------------|
| | | | | | | 소계 | 사망 ^① | 아나필락시스 의심 ^② | 주요 이상반응 ^③ |
| 남자 | 전체 | 전체 | 17,061,753 | 50,536 | 47,536 | 3,000 | 281 | 202 | 2,517 |
| | | 1차 | 12,467,174 | 41,400 | 38,935 | 2,465 | 204 | 180 | 2,081 |
| | | 2차 | 4,594,579 | 9,136 | 8,601 | 535 | 77 | 22 | 436 |
| | 아스트라제네카 | 전체 | 6,820,877 | 24,610 | 23,055 | 1,555 | 120 | 69 | 1,366 |
| | | 1차 | 5,121,891 | 23,172 | 21,701 | 1,471 | 109 | 64 | 1,298 |
| | | 2차 | 1,698,986 | 1,438 | 1,354 | 84 | 11 | 5 | 68 |
| | 화이자 | 전체 | 8,129,342 | 17,747 | 16,620 | 1,127 | 151 | 91 | 885 |
| | | 1차 | 5,250,436 | 10,306 | 9,629 | 677 | 85 | 74 | 518 |
| | | 2차 | 2,878,906 | 7,441 | 6,991 | 450 | 66 | 17 | 367 |
| | 얀센 | 1차 | 978,890 | 6,087 | 5,824 | 263 | 8 | 36 | 219 |
| | | 전체 | 1,132,644 | 2,092 | 2,037 | 55 | 2 | 6 | 47 |
| | 모더나 | 1차 | 1,115,957 | 1,835 | 1,781 | 54 | 2 | 6 | 46 |
| | | 2차 | 16,687 | 257 | 256 | 1 | 0 | 0 | 1 |
| 여자 | 전체 | 전체 | 19,237,951 | 102,647 | 98,679 | 3,968 | 208 | 501 | 3,259 |
| | | 1차 | 13,399,796 | 82,124 | 78,885 | 3,239 | 139 | 442 | 2,658 |
| | | 2차 | 5,838,155 | 20,523 | 19,794 | 729 | 69 | 59 | 601 |
| | 아스트라제네카 | 전체 | 7,838,791 | 57,536 | 55,282 | 2,254 | 81 | 221 | 1,952 |
| | | 1차 | 5,714,499 | 54,278 | 52,169 | 2,109 | 71 | 206 | 1,832 |
| | | 2차 | 2,124,292 | 3,258 | 3,113 | 145 | 10 | 15 | 120 |
| | 화이자 | 전체 | 10,037,514 | 37,506 | 35,954 | 1,552 | 127 | 251 | 1,174 |
| | | 1차 | 6,369,883 | 21,240 | 20,265 | 975 | 68 | 208 | 699 |
| | | 2차 | 3,667,631 | 16,266 | 15,689 | 577 | 59 | 43 | 475 |
| | 얀센 | 1차 | 150,894 | 1,559 | 1,490 | 69 | 0 | 9 | 60 |
| | | 전체 | 1,210,752 | 6,046 | 5,953 | 93 | 0 | 20 | 73 |
| | 모더나 | 1차 | 1,164,520 | 5,047 | 4,961 | 86 | 0 | 19 | 67 |
| | | 2차 | 46,232 | 999 | 992 | 7 | 0 | 1 | 6 |

- a. 코로나19 예방접종 후 이상반응으로 의심되어 신고된 건으로 의료기관에서 신고한 정보를 기반으로 산출하였으며, 백신과 이상반응 간 인과성을 제시하는 것은 아님. 신고 현황 분류는 새로운 정보 추가시 변경 될 수 있음
- b. 일반 이상반응은 예방접종 후 접종부위 발적, 통증, 부기, 근육통, 발열, 두통, 오한 등 흔하게 발생하는 증상을 포함
- c. 중대한 이상반응은 다음의 사례를 포함
- ① 사망, ② 아나필락시스 의심(아나필락시스양 반응 포함)
 - ③ 주요 이상반응 : 특별관심 이상반응(Adverse Event Special Interest, AESI), 중환자실 입원, 생명위중, 영구장애/후유증 등

□ 연령별 신고 현황

○ 연령대별 신고율은 30-39세가 0.65%로 가장 높고

- 60-69세 0.53%, 18-29세 0.51%, 40-49세 0.45%, 70-79세 0.36%, 12-17세 0.35%, 50-59세 0.27%, 80세 이상 0.27% 순

(단위: 건)

| 구 분 | | 예 방 접 종 | 전 체 이상반응 ^a | 일 반 이상반응 ^b | 중 대 한 이 상 반 응 ^c | | | |
|--------|---------|------------|--------------------------|--------------------------|----------------------------|------------------|---------------------------------|--------------------------|
| | | | | | 소 계 | 사 망 ^① | 아 나 필 락 시 스 의 심 ^② | 주 요 이상반응 ^③ |
| 전 체 | 전체 | 36,299,704 | 153,183 | 146,215 | 6,968 | 489 | 703 | 5,776 |
| | 아스트라제네카 | 14,659,668 | 82,146 | 78,337 | 3,809 | 201 | 290 | 3,318 |
| | 화이자 | 18,166,856 | 55,253 | 52,574 | 2,679 | 278 | 342 | 2,059 |
| | 얀센 | 1,129,784 | 7,646 | 7,314 | 332 | 8 | 45 | 279 |
| | 모더나 | 2,343,396 | 8,138 | 7,990 | 148 | 2 | 26 | 120 |
| 12-17세 | 전체 | 27,869 | 97 | 95 | 2 | 0 | 1 | 1 |
| | 아스트라제네카 | 0 | - | - | - | - | - | - |
| | 화이자 | 27,869 | 97 | 95 | 2 | 0 | 1 | 1 |
| | 얀센 | 0 | - | - | - | - | - | - |
| | 모더나 | 0 | - | - | - | - | - | - |
| 18-29세 | 전체 | 3,961,740 | 20,277 | 19,821 | 456 | 3 | 157 | 296 |
| | 아스트라제네카 | 271,314 | 5,057 | 4,982 | 75 | 1 | 29 | 45 |
| | 화이자 | 3,441,417 | 13,069 | 12,725 | 344 | 2 | 119 | 223 |
| | 얀센 | 19 | 0 | 0 | 0 | 0 | 0 | 0 |
| | 모더나 | 248,990 | 2,151 | 2,114 | 37 | 0 | 9 | 28 |
| 30-39세 | 전체 | 3,023,379 | 19,602 | 18,931 | 671 | 11 | 152 | 508 |
| | 아스트라제네카 | 694,722 | 7,227 | 6,979 | 248 | 0 | 60 | 188 |
| | 화이자 | 1,421,562 | 6,193 | 6,015 | 178 | 5 | 54 | 119 |
| | 얀센 | 802,987 | 5,568 | 5,334 | 234 | 6 | 36 | 192 |
| | 모더나 | 104,108 | 614 | 603 | 11 | 0 | 2 | 9 |
| 40-49세 | 전체 | 3,602,176 | 16,041 | 15,472 | 569 | 11 | 116 | 442 |
| | 아스트라제네카 | 1,087,039 | 7,591 | 7,269 | 322 | 9 | 55 | 258 |
| | 화이자 | 2,171,330 | 6,735 | 6,565 | 170 | 1 | 49 | 120 |
| | 얀센 | 197,549 | 1,240 | 1,180 | 60 | 1 | 6 | 53 |
| | 모더나 | 146,258 | 475 | 458 | 17 | 0 | 6 | 11 |
| 50-59세 | 전체 | 7,492,119 | 20,603 | 19,869 | 734 | 28 | 115 | 591 |
| | 아스트라제네카 | 1,484,816 | 6,964 | 6,631 | 333 | 16 | 44 | 273 |
| | 화이자 | 4,175,139 | 8,844 | 8,536 | 308 | 10 | 59 | 239 |
| | 얀센 | 60,396 | 291 | 278 | 13 | 1 | 3 | 9 |
| | 모더나 | 1,771,768 | 4,504 | 4,424 | 80 | 1 | 9 | 70 |
| 60-69세 | 전체 | 8,459,348 | 45,076 | 43,072 | 2,004 | 76 | 90 | 1,838 |
| | 아스트라제네카 | 7,668,251 | 41,692 | 39,797 | 1,895 | 73 | 83 | 1,739 |
| | 화이자 | 671,862 | 2,591 | 2,504 | 87 | 2 | 7 | 78 |
| | 얀센 | 60,234 | 471 | 450 | 21 | 0 | 0 | 21 |
| | 모더나 | 59,001 | 322 | 321 | 1 | 1 | 0 | 0 |
| 70-79세 | 전체 | 6,121,989 | 21,752 | 20,302 | 1,450 | 129 | 32 | 1,289 |
| | 아스트라제네카 | 3,088,323 | 13,145 | 12,332 | 813 | 53 | 16 | 744 |
| | 화이자 | 3,012,446 | 8,459 | 7,828 | 631 | 76 | 16 | 539 |
| | 얀센 | 8,278 | 76 | 72 | 4 | 0 | 0 | 4 |
| | 모더나 | 12,942 | 72 | 70 | 2 | 0 | 0 | 2 |
| 80세 이상 | 전체 | 3,611,084 | 9,735 | 8,653 | 1,082 | 231 | 40 | 811 |
| | 아스트라제네카 | 365,203 | 470 | 347 | 123 | 49 | 3 | 71 |
| | 화이자 | 3,245,231 | 9,265 | 8,306 | 959 | 182 | 37 | 740 |
| | 얀센 | 321 | 0 | 0 | 0 | 0 | 0 | 0 |
| | 모더나 | 329 | 0 | 0 | 0 | 0 | 0 | 0 |

- a. 코로나19 예방접종 후 이상반응으로 의심되어 신고된 건으로 의료기관에서 신고한 정보를 기반으로 산출하였으며, 백신과 이상반응 간 인과성을 제시하는 것은 아님. 신고 현황 분류는 새로운 정보 추가시 변경 될 수 있음
- b. 일반 이상반응은 예방접종 후 접종부위 발적, 통증, 부기, 근육통, 발열, 두통, 오한 등 흔하게 발생하는 증상을 포함
- c. 중대한 이상반응은 다음의 사례를 포함
- ① 사망, ② 아나필락시스 의심(아나필락시스양 반응 포함)
 - ③ 주요 이상반응 : 특별관심 이상반응(Adverse Event Special Interest, AESI), 중환자실 입원, 생명위중, 영구장애/후유증 등

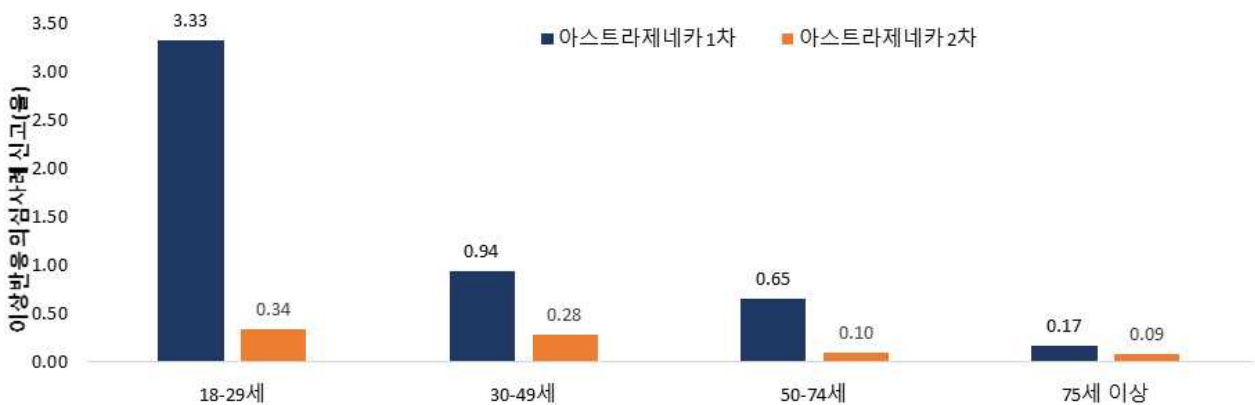
□ 백신 접종 차수별 신고현황

○ 아스트라제네카

- 백신 접종 후 이상반응 신고율은 모든 연령군에서 2차 접종 후 신고율이 1차 접종 후보다 낮았으며, 연령이 낮을수록 신고율이 높은 양상

| 접종 차수 | 이상반응 신고율(%) | | | | |
|-------|-------------|--------|--------|--------|--------|
| | 전체 | 18-29세 | 30-49세 | 50-74세 | 75세 이상 |
| 1차 | 0.71 | 3.33 | 0.94 | 0.65 | 0.17 |
| 2차 | 0.12 | 0.34 | 0.28 | 0.10 | 0.09 |

*12-17세 해당 없음

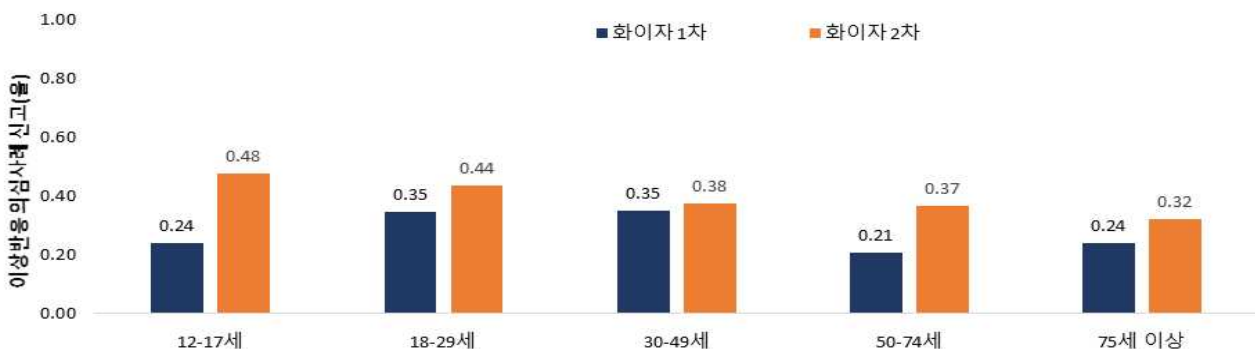


〈그림2. 아스트라제네카 백신 접종 차수별 이상반응 신고현황(2.26-8.21)〉

○ 화이자

- 백신 접종 후 이상반응 신고율은 모든 연령군에서 2차 접종 후 신고율이 1차 접종 후보다 높았음

| 접종 차수 | 이상반응 신고율(%) | | | | | |
|-------|-------------|--------|--------|--------|--------|--------|
| | 전체 | 12-17세 | 18-29세 | 30-49세 | 50-74세 | 75세 이상 |
| 1차 | 0.27 | 0.24 | 0.35 | 0.35 | 0.21 | 0.24 |
| 2차 | 0.36 | 0.48 | 0.44 | 0.38 | 0.37 | 0.32 |



〈그림3. 화이자 백신 접종 차수별 이상반응 신고현황(2.26-8.21)〉

□ 주요 이상반응 신고현황

(단위: 건, 건(%))

| 증상 종류 | 전체 | 아스트라제네카 | 화이자 | 얀센 | 모더나 |
|------------|--------------|--------------|------------|------------|-----------|
| 이상반응신고 | 153,183 | 82,146 | 55,253 | 7,646 | 8,138 |
| 급성마비 | 1,070 (0.70) | 567 (0.69) | 450 (0.81) | 31 (0.41) | 22 (0.27) |
| 뇌증 혹은 뇌염 | 431 (0.28) | 235 (0.29) | 173 (0.31) | 19 (0.25) | 4 (0.05) |
| 경련 | 288 (0.19) | 163 (0.20) | 99 (0.18) | 14 (0.18) | 12 (0.15) |
| 갈랭-바레 증후군 | 185 (0.12) | 121 (0.15) | 49 (0.09) | 11 (0.14) | 4 (0.05) |
| 골염 혹은 골수염 | 26 (0.02) | 16 (0.02) | 8 (0.01) | 1 (0.01) | 1 (0.01) |
| 혈소판 감소 자반증 | 1,107 (0.72) | 822 (1.00) | 195 (0.35) | 80 (1.05) | 10 (0.12) |
| 기타 | 2,372 (1.55) | 1,288 (1.57) | 901 (1.63) | 121 (1.58) | 62 (0.76) |

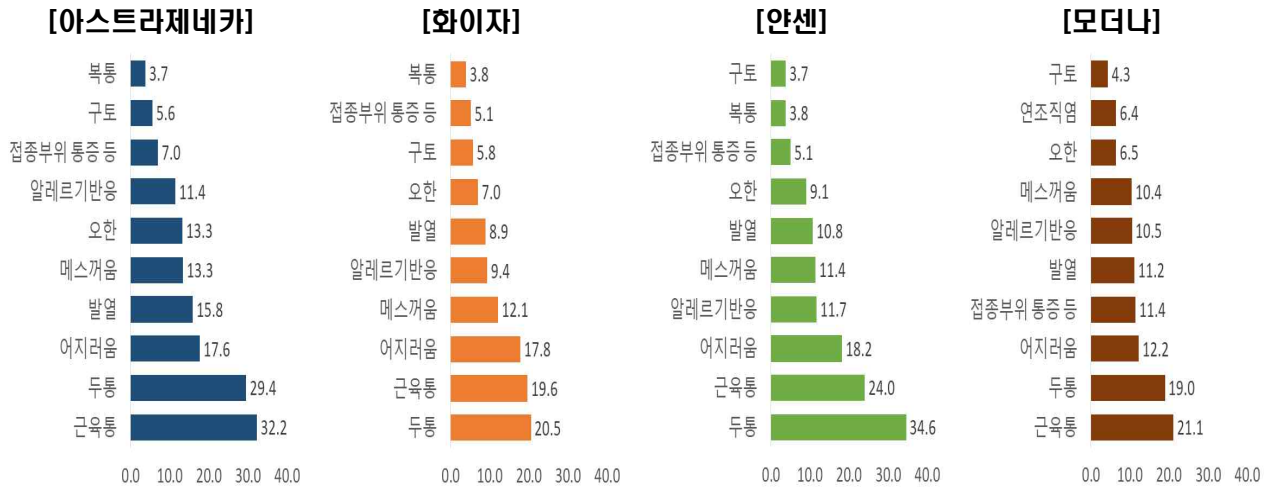
* 의료기관에서 신고한 정보를 기반으로 산출하였으며, 백신과 이상반응 간 인과성을 제시하는 것은 아님

□ 임상증상별 신고 현황

- 다빈도 임상증상은 근육통 26.7%, 두통 25.9%, 어지러움 17.4% 순
- 백신제조사별 임상증상 신고 현황
 - 아스트라제네카 백신은 근육통 32.2%, 두통 29.4%, 어지러움 17.6% 등의 순
 - 화이자 백신은 근육통 20.5%, 두통 19.6%, 어지러움 17.8% 등의 순
 - 얀센 백신은 두통 34.6%, 근육통 24.0%, 어지러움 18.2% 등의 순
 - 모더나 백신은 근육통 21.1%, 두통 19.0%, 어지러움 12.2% 등의 순

(단위: 건, 건(%))

| 순위 | 전체 | | 아스트라제네카 | | 화이자 | | 얀센 | | 모더나 | |
|----|------------------|---------------|------------------|---------------|------------------|---------------|------------------|--------------|------------------|--------------|
| | 이상반응 신고 | 153,183 | 이상반응 신고 | 82,146 | 이상반응 신고 | 55,253 | 이상반응 신고 | 7,646 | 이상반응 신고 | 8,138 |
| 1 | 근육통 | 40,889 (26.7) | 근육통 | 26,461 (32.2) | 두통 | 11,337 (20.5) | 두통 | 2,646 (34.6) | 근육통 | 1,717 (21.1) |
| 2 | 두통 | 39,688 (25.9) | 두통 | 24,166 (29.4) | 근육통 | 10,843 (19.6) | 근육통 | 1,838 (24.0) | 두통 | 1,544 (19.0) |
| 3 | 어지러움 | 26,676 (17.4) | 어지러움 | 14,468 (17.6) | 어지러움 | 9,820 (17.8) | 어지러움 | 1,393 (18.2) | 어지러움 | 995 (12.2) |
| 4 | 발열 | 19,629 (12.8) | 발열 | 12,983 (15.8) | 메스꺼움 | 6,690 (12.1) | 알레르기반응 | 894 (11.7) | 접종부위 통증 발적 부기 | 931 (11.4) |
| 5 | 메스꺼움 | 19,366 (12.6) | 메스꺼움 | 10,953 (13.3) | 알레르기반응 | 5,181 (9.4) | 메스꺼움 | 873 (11.4) | 발열 | 911 (11.2) |
| 6 | 알레르기반응 | 16,284 (10.6) | 오한 | 10,898 (13.3) | 발열 | 4,912 (8.9) | 발열 | 823 (10.8) | 알레르기반응 | 857 (10.5) |
| 7 | 오한 | 15,972 (10.4) | 알레르기반응 | 9,352 (11.4) | 오한 | 3,853 (7.0) | 오한 | 695 (9.1) | 메스꺼움 | 850 (10.4) |
| 8 | 접종부위 통증 발적 부기 | 9,884 (6.5) | 접종부위 통증 발적 부기 | 5,725 (7.0) | 구토 | 3,182 (5.8) | 접종부위 통증 발적 부기 | 390 (5.1) | 오한 | 526 (6.5) |
| 9 | 구토 | 8,411 (5.5) | 구토 | 4,592 (5.6) | 접종부위 통증 발적 부기 | 2,838 (5.1) | 복통 | 292 (3.8) | 연조직염 | 523 (6.4) |
| 10 | 복통 | 5,706 (3.7) | 복통 | 3,039 (3.7) | 복통 | 2,126 (3.8) | 구토 | 286 (3.7) | 구토 | 351 (4.3) |



〈그림4. 코로나19 예방접종 후 이상반응 종류별 신고현황(2.26.-8.21.)〉

□ 지역별 이상 반응 신고 현황

(단위: 건, %)

| 주 간 | 전체 | | | 아스트라제네카 | | | 화이자 | | | 얀센 | | | 모더나 | | |
|-----|------------|---------|------|------------|--------|------|------------|--------|------|-----------|--------|------|-----------|--------|------|
| | 예방접종 | 이상반응신고 | | 예방접종 | 이상반응신고 | | 예방접종 | 이상반응신고 | | 예방접종 | 이상반응신고 | | 예방접종 | 이상반응신고 | |
| | 건 | 건 | % | 건 | 건 | % | 건 | 건 | % | 건 | 건 | % | 건 | 건 | % |
| 계 | 36,299,704 | 153,183 | 0.42 | 14,659,668 | 82,146 | 0.56 | 18,166,856 | 55,253 | 0.30 | 1,129,784 | 7,646 | 0.68 | 2,343,396 | 8,138 | 0.35 |
| 서울 | 6,699,055 | 25,753 | 0.38 | 2,644,859 | 13,733 | 0.52 | 3,690,950 | 9,892 | 0.27 | 282,883 | 1,633 | 0.58 | 80,363 | 495 | 0.62 |
| 부산 | 2,490,763 | 13,266 | 0.53 | 1,111,593 | 7,547 | 0.68 | 1,027,108 | 4,124 | 0.40 | 62,062 | 463 | 0.75 | 290,000 | 1,132 | 0.39 |
| 대구 | 1,616,159 | 7,890 | 0.49 | 621,054 | 4,203 | 0.68 | 730,611 | 2,635 | 0.36 | 40,689 | 308 | 0.76 | 223,805 | 744 | 0.33 |
| 인천 | 1,922,212 | 8,463 | 0.44 | 776,957 | 4,442 | 0.57 | 1,059,335 | 3,410 | 0.32 | 62,210 | 441 | 0.71 | 23,710 | 170 | 0.72 |
| 광주 | 1,020,744 | 3,047 | 0.30 | 429,203 | 1,546 | 0.36 | 437,772 | 1,015 | 0.23 | 30,432 | 160 | 0.53 | 123,337 | 326 | 0.26 |
| 대전 | 981,112 | 3,461 | 0.35 | 393,273 | 1,894 | 0.48 | 425,885 | 1,034 | 0.24 | 31,490 | 181 | 0.57 | 130,464 | 352 | 0.27 |
| 울산 | 740,538 | 4,627 | 0.62 | 295,170 | 2,635 | 0.89 | 304,549 | 1,325 | 0.44 | 26,779 | 254 | 0.95 | 114,040 | 413 | 0.36 |
| 세종 | 201,962 | 1,213 | 0.60 | 68,705 | 542 | 0.79 | 97,262 | 435 | 0.45 | 10,231 | 104 | 1.02 | 25,764 | 132 | 0.51 |
| 경기 | 8,715,392 | 32,887 | 0.38 | 3,324,447 | 17,315 | 0.52 | 5,009,273 | 13,056 | 0.26 | 306,403 | 2,010 | 0.66 | 75,269 | 506 | 0.67 |
| 강원 | 1,230,960 | 6,517 | 0.53 | 512,162 | 3,526 | 0.69 | 573,764 | 2,332 | 0.41 | 28,471 | 236 | 0.83 | 116,563 | 423 | 0.36 |
| 충북 | 1,195,870 | 3,991 | 0.33 | 502,682 | 2,015 | 0.40 | 535,664 | 1,461 | 0.27 | 28,213 | 169 | 0.60 | 129,311 | 346 | 0.27 |
| 충남 | 1,595,103 | 7,153 | 0.45 | 645,551 | 3,583 | 0.56 | 745,243 | 2,717 | 0.36 | 43,659 | 368 | 0.84 | 160,650 | 485 | 0.30 |
| 전북 | 1,465,335 | 6,267 | 0.43 | 641,378 | 3,537 | 0.55 | 645,267 | 2,045 | 0.32 | 29,081 | 195 | 0.67 | 149,609 | 490 | 0.33 |
| 전남 | 1,593,405 | 5,391 | 0.34 | 699,236 | 2,778 | 0.40 | 714,060 | 1,954 | 0.27 | 31,429 | 242 | 0.77 | 148,680 | 417 | 0.28 |
| 경북 | 2,004,114 | 8,314 | 0.41 | 824,794 | 4,468 | 0.54 | 930,737 | 2,938 | 0.32 | 40,588 | 293 | 0.72 | 207,995 | 615 | 0.30 |
| 경남 | 2,359,767 | 13,229 | 0.56 | 987,979 | 7,505 | 0.76 | 1,021,998 | 4,280 | 0.42 | 59,815 | 503 | 0.84 | 289,975 | 941 | 0.32 |
| 제주 | 467,213 | 1,714 | 0.37 | 180,625 | 877 | 0.49 | 217,378 | 600 | 0.28 | 15,349 | 86 | 0.56 | 53,861 | 151 | 0.28 |

* 이상반응 신고 - 환자 주소지 기준

[참고1] 신고일 이후 환자상태가 사망으로 변경된 사례 현황

□ 변경사망 현황

- 2021년 8월 22일까지 코로나19 예방접종 후 이상반응 신고 건 중 신고일 이후 환자상태가 사망으로 변경된 사례는 **224건**이었음
- 지난 1주간(8.15~8.21) 이상반응 신고일 이후 사망으로 변경된 사례는 **11건**이었음

(단위: 건)

| 구 분 | | 18-29세 | 30-39세 | 40-49세 | 50-59세 | 60-69세 | 70-79세 | 80이상 | 합계 |
|---------------------|---------|--------|--------|--------|--------|--------|--------|------|-----|
| 주간 (8.15.-8.21.) | 합계 | 0 | 0 | 1 | 1 | 4 | 2 | 3 | 11 |
| | 아스트라제네카 | 0 | 0 | 1 | 0 | 4 | 1 | 1 | 7 |
| | 화이자 | 0 | 0 | 0 | 0 | 0 | 1 | 2 | 3 |
| | 얀센 | 0 | 0 | 0 | 1 | 0 | 0 | 0 | 1 |
| 누계 (2.26.-8.21.) | 합계 | 1 | 3 | 3 | 9 | 32 | 58 | 118 | 224 |
| | 아스트라제네카 | 0 | 2 | 2 | 7 | 30 | 20 | 26 | 87 |
| | 화이자 | 0 | 0 | 0 | 1 | 2 | 38 | 92 | 133 |
| | 얀센 | 0 | 1 | 1 | 0 | 0 | 0 | 0 | 2 |

* 환자 상태가 변경된 사례를 포함한 사망 누계는 713명(아스트라제네카 288명, 화이자 411명, 얀센 10명, 모더나 4명)

[참고2] 이상반응 증상 현황(이상반응 증상별, 제조사별)

(단위: 건, 건(%))

| 전체 이상반응신고건 | 계 | | 아스트라제네카 | | 화이자 | | 얀센 | | 모더나 | |
|------------------------|---------|--------|---------|--------|--------|--------|-------|--------|-------|--------|
| | 153,183 | | 82,146 | | 55,253 | | 7,646 | | 8,138 | |
| 항목(중복응답 포함) | 신고건 | (%) | 신고건 | (%) | 신고건 | (%) | 신고건 | (%) | 신고건 | (%) |
| 근육통 | 40,859 | (26.7) | 26,461 | (32.2) | 10,843 | (19.6) | 1,838 | (24.0) | 1,717 | (21.1) |
| 두통 | 39,693 | (25.9) | 24,166 | (29.4) | 11,337 | (20.5) | 2,646 | (34.6) | 1,544 | (19.0) |
| 어지러움 | 26,676 | (17.4) | 14,468 | (17.6) | 9,820 | (17.8) | 1,393 | (18.2) | 995 | (12.2) |
| 발열 | 19,629 | (12.8) | 12,983 | (15.8) | 4,912 | (8.9) | 823 | (10.8) | 911 | (11.2) |
| 메스꺼움 | 19,366 | (12.6) | 10,953 | (13.3) | 6,690 | (12.1) | 873 | (11.4) | 850 | (10.4) |
| 오한 | 16,284 | (10.6) | 9,352 | (11.4) | 5,181 | (9.4) | 894 | (11.7) | 857 | (10.5) |
| 알레르기 반응 | 15,972 | (10.4) | 10,898 | (13.3) | 3,853 | (7.0) | 695 | (9.1) | 526 | (6.5) |
| 3일 이내 접종부위 통증, 발적, 부기 | 9,884 | (6.5) | 5,725 | (7.0) | 2,838 | (5.1) | 390 | (5.1) | 931 | (11.4) |
| 구토 | 8,411 | (5.5) | 4,592 | (5.6) | 3,182 | (5.8) | 286 | (3.7) | 351 | (4.3) |
| 복통 | 5,706 | (3.7) | 3,039 | (3.7) | 2,126 | (3.8) | 292 | (3.8) | 249 | (3.1) |
| 설사 | 4,571 | (3.0) | 2,256 | (2.7) | 1,846 | (3.3) | 272 | (3.6) | 197 | (2.4) |
| 관절염 | 2,648 | (1.7) | 1,584 | (1.9) | 459 | (0.8) | 82 | (1.1) | 523 | (6.4) |
| 연조직염(접종 부위의 농양이 아닌 염증) | 2,554 | (1.7) | 1,729 | (2.1) | 645 | (1.2) | 122 | (1.6) | 58 | (0.7) |
| 심한국소이상반응 | 1,520 | (1.0) | 1,014 | (1.2) | 286 | (0.5) | 53 | (0.7) | 167 | (2.1) |
| 혈소판 감소 자반증 | 1,119 | (0.7) | 826 | (1.0) | 203 | (0.4) | 80 | (1.0) | 10 | (0.1) |
| 급성마비 | 1,092 | (0.7) | 224 | (0.3) | 693 | (1.3) | 31 | (0.4) | 144 | (1.8) |
| 기타(백신 관련 악화된 질병) | 1,084 | (0.7) | 572 | (0.7) | 459 | (0.8) | 31 | (0.4) | 22 | (0.3) |
| 림프선염 | 932 | (0.6) | 503 | (0.6) | 372 | (0.7) | 39 | (0.5) | 18 | (0.2) |
| 기타(급성 심혈관계 손상) | 539 | (0.4) | 212 | (0.3) | 289 | (0.5) | 21 | (0.3) | 17 | (0.2) |
| 아나필락시스양반응 | 491 | (0.3) | 231 | (0.3) | 227 | (0.4) | 16 | (0.2) | 17 | (0.2) |
| 뇌증 혹은 뇌염 | 435 | (0.3) | 238 | (0.3) | 174 | (0.3) | 19 | (0.2) | 4 | (0.0) |
| 기타(급성 호흡곤란 증후군) | 334 | (0.2) | 161 | (0.2) | 137 | (0.2) | 18 | (0.2) | 18 | (0.2) |
| 경련(경련/발작) | 296 | (0.2) | 167 | (0.2) | 102 | (0.2) | 15 | (0.2) | 12 | (0.1) |
| 기타(응고장애) | 230 | (0.2) | 72 | (0.1) | 120 | (0.2) | 29 | (0.4) | 9 | (0.1) |
| 아나필락시스반응 | 211 | (0.1) | 135 | (0.2) | 62 | (0.1) | 13 | (0.2) | 1 | (0.0) |
| 길랑-바레 증후군 | 186 | (0.1) | 122 | (0.1) | 49 | (0.1) | 11 | (0.1) | 4 | (0.0) |
| 접종부위농양 | 165 | (0.1) | 100 | (0.1) | 53 | (0.1) | 8 | (0.1) | 4 | (0.0) |
| 기타(혈소판감소증) | 153 | (0.1) | 104 | (0.1) | 28 | (0.1) | 4 | (0.1) | 17 | (0.2) |
| 기타(급성 신장 손상) | 85 | (0.1) | 62 | (0.1) | 17 | (0.0) | 6 | (0.1) | 0 | (0.0) |
| 기타(급성 무균성 관절염) | 80 | (0.1) | 36 | (0.0) | 42 | (0.1) | 1 | (0.0) | 1 | (0.0) |
| 기타(단일 장기 피부혈관염) | 63 | (0.0) | 54 | (0.1) | 6 | (0.0) | 3 | (0.0) | 0 | (0.0) |
| 기타(혈소판 감소 혈전증) | 62 | (0.0) | 50 | (0.1) | 9 | (0.0) | 3 | (0.0) | 0 | (0.0) |
| 기타(급성 간장 손상) | 46 | (0.0) | 24 | (0.0) | 17 | (0.0) | 3 | (0.0) | 2 | (0.0) |
| 기타(동상 유사 병변) | 32 | (0.0) | 25 | (0.0) | 5 | (0.0) | 2 | (0.0) | 0 | (0.0) |
| 골염 혹은 골수염 | 27 | (0.0) | 15 | (0.0) | 8 | (0.0) | 3 | (0.0) | 1 | (0.0) |
| 기타(다기관 염증 증후군) | 26 | (0.0) | 16 | (0.0) | 8 | (0.0) | 1 | (0.0) | 1 | (0.0) |
| 기타(후각 상실) | 26 | (0.0) | 18 | (0.0) | 6 | (0.0) | 2 | (0.0) | 0 | (0.0) |
| 기타(다형홍반) | 15 | (0.0) | 13 | (0.0) | 2 | (0.0) | 0 | (0.0) | 0 | (0.0) |
| 기타(급성파종성뇌척수염) | 13 | (0.0) | 5 | (0.0) | 6 | (0.0) | 0 | (0.0) | 2 | (0.0) |
| 기타(뇌수막염) | 9 | (0.0) | 3 | (0.0) | 4 | (0.0) | 1 | (0.0) | 1 | (0.0) |
| 전신파종성 비씨지감염증 | 7 | (0.0) | 3 | (0.0) | 3 | (0.0) | 1 | (0.0) | 0 | (0.0) |
| 기타(모세혈관 누출 증후군) | 7 | (0.0) | 4 | (0.0) | 3 | (0.0) | 0 | (0.0) | 0 | (0.0) |

※ (주의) 본보고서는 코로나19 예방접종 후 이상반응으로 의심되어 의료기관에서 신고한 정보를 기반으로 산출하였으며, 백신과 이상반응 간 인과성을 제시하는 것은 아님

[참고3] 예방접종 후 이상반응 증상 발생 기간

□ 일반 이상반응

(단위: 건(%))

| 백신종류 | 접종일-증상발생일 | 증상 | | | | |
|---------|------------|---------------|---------------|--------------|--------------|--------------|
| | | 근육통 | 두통 | 어지러움 | 발열 | 메스꺼움 |
| 전체 | 중앙값(최소-최대) | 1일(0-106일) | 1일(0-98일) | 1일(0-104일) | 1일(0-98일) | 1일(0-98일) |
| | 0일 | 13,085 (32.0) | 11,757 (29.6) | 8,269 (31.0) | 7,417 (37.8) | 6,577 (34.0) |
| | 1일 | 14,553 (35.6) | 12,057 (30.4) | 6,399 (24.0) | 8,568 (43.6) | 5,649 (29.2) |
| | 2일 | 3,273 (8.0) | 3,348 (8.4) | 2,751 (10.3) | 1,001 (5.1) | 1,818 (9.4) |
| | 3일 | 2,640 (6.5) | 2,877 (7.2) | 2,378 (8.9) | 612 (3.1) | 1,460 (7.5) |
| | 4일 | 1,464 (3.6) | 1,759 (4.4) | 1,309 (4.9) | 391 (2.0) | 846 (4.4) |
| | 5일 | 911 (2.2) | 1,152 (2.9) | 856 (3.2) | 231 (1.2) | 498 (2.6) |
| | 6일 | 717 (1.8) | 984 (2.5) | 672 (2.5) | 191 (1.0) | 404 (2.1) |
| | 7일 이상 | 4,216 (10.3) | 5,759 (14.5) | 4,042 (15.2) | 1,218 (6.2) | 2,114 (10.9) |
| 아스트라제네카 | 중앙값(최소-최대) | 1일(0-106일) | 1일(0-98일) | 1일(0-93일) | 1일(0-98일) | 1일(0-98일) |
| | 0일 | 8,878 (33.6) | 7,344 (30.4) | 4,188 (28.9) | 5,413 (41.7) | 3,788 (34.6) |
| | 1일 | 9,623 (36.4) | 7,520 (31.1) | 3,569 (24.7) | 5,775 (44.5) | 3,304 (30.2) |
| | 2일 | 1,864 (7.0) | 1,710 (7.1) | 1,363 (9.4) | 510 (3.9) | 846 (7.7) |
| | 3일 | 1,547 (5.8) | 1,644 (6.8) | 1,285 (8.9) | 287 (2.2) | 775 (7.1) |
| | 4일 | 859 (3.2) | 974 (4.0) | 719 (5.0) | 203 (1.6) | 451 (4.1) |
| | 5일 | 509 (1.9) | 644 (2.7) | 460 (3.2) | 98 (0.8) | 257 (2.3) |
| | 6일 | 424 (1.6) | 554 (2.3) | 356 (2.5) | 91 (0.7) | 208 (1.9) |
| | 7일 이상 | 2,757 (10.4) | 3,776 (15.6) | 2,528 (17.5) | 606 (4.7) | 1,324 (12.1) |
| 화이자 | 중앙값(최소-최대) | 1일(0-74일) | 1일(0-74일) | 1일(0-104일) | 1일(0-77일) | 1일(0-60일) |
| | 0일 | 3,089 (28.5) | 3,320 (29.3) | 3,387 (34.5) | 1,339 (27.3) | 2,267 (33.9) |
| | 1일 | 3,800 (35.0) | 3,454 (30.5) | 2,314 (23.6) | 2,035 (41.4) | 1,878 (28.1) |
| | 2일 | 1,104 (10.2) | 1,251 (11.0) | 1,124 (11.4) | 406 (8.3) | 801 (12.0) |
| | 3일 | 856 (7.9) | 918 (8.1) | 868 (8.8) | 278 (5.7) | 537 (8.0) |
| | 4일 | 471 (4.3) | 556 (4.9) | 453 (4.6) | 163 (3.3) | 309 (4.6) |
| | 5일 | 315 (2.9) | 345 (3.0) | 301 (3.1) | 112 (2.3) | 181 (2.7) |
| | 6일 | 213 (2.0) | 282 (2.5) | 234 (2.4) | 84 (1.7) | 137 (2.0) |
| | 7일 이상 | 995 (9.2) | 1,211 (10.7) | 1,139 (11.6) | 495 (10.1) | 580 (8.7) |
| 얀센 | 중앙값(최소-최대) | 1일(0-51일) | 2일(0-63일) | 2일(0-46일) | 1일(0-48일) | 1일(0-63일) |
| | 0일 | 559 (30.4) | 622 (23.5) | 363 (26.1) | 340 (41.3) | 225 (25.9) |
| | 1일 | 536 (29.2) | 595 (22.5) | 271 (19.5) | 302 (36.7) | 214 (24.6) |
| | 2일 | 153 (8.3) | 218 (8.2) | 147 (10.6) | 39 (4.7) | 75 (8.6) |
| | 3일 | 146 (7.9) | 207 (7.8) | 134 (9.6) | 30 (3.6) | 77 (8.9) |
| | 4일 | 81 (4.4) | 160 (6.0) | 84 (6.0) | 11 (1.3) | 60 (6.9) |
| | 5일 | 53 (2.9) | 127 (4.8) | 73 (5.2) | 15 (1.8) | 40 (4.6) |
| | 6일 | 50 (2.7) | 121 (4.6) | 66 (4.7) | 10 (1.2) | 44 (5.1) |
| | 7일 이상 | 260 (14.1) | 596 (22.5) | 255 (18.3) | 76 (9.2) | 135 (15.5) |
| 모더나 | 중앙값(최소-최대) | 1일(0-23일) | 1일(0-23일) | 1일(0-26일) | 1일(0-28일) | 1일(0-23일) |
| | 0일 | 559 (32.6) | 471 (30.5) | 331 (33.3) | 325 (35.7) | 297 (34.9) |
| | 1일 | 594 (34.6) | 488 (31.6) | 245 (24.6) | 456 (50.1) | 253 (29.8) |
| | 2일 | 152 (8.9) | 169 (10.9) | 117 (11.8) | 46 (5.0) | 96 (11.3) |
| | 3일 | 91 (5.3) | 108 (7.0) | 91 (9.1) | 17 (1.9) | 70 (8.2) |
| | 4일 | 53 (3.1) | 69 (4.5) | 53 (5.3) | 14 (1.5) | 26 (3.1) |
| | 5일 | 34 (2.0) | 36 (2.3) | 22 (2.2) | 6 (0.7) | 20 (2.4) |
| | 6일 | 30 (1.7) | 27 (1.7) | 16 (1.6) | 6 (0.7) | 15 (1.8) |
| | 7일 이상 | 204 (11.9) | 176 (11.4) | 120 (12.1) | 41 (4.5) | 73 (8.6) |

*중복응답 포함 / 다빈도 증상 5가지에 대한 산출 결과

□ 중대한 이상반응

(단위: 건(%))

| 백신종류 | 접종일-증상발생일 | 사망 | 주요 이상반응 |
|---------|------------|--------------|--------------|
| 전체 | 전체 | 489 | 5,776 |
| | 중위수(최소-최대) | 4일(0-69일) | 4일(0-95일) |
| | 0일 | 42 (8.6) | 713 (12.3) |
| | 1일 | 80 (16.4) | 892 (15.4) |
| | 2일 | 54 (11.0) | 615 (10.6) |
| | 3일 | 51 (10.4) | 566 (9.8) |
| | 4일 | 31 (6.3) | 363 (6.3) |
| | 5일 | 24 (4.9) | 255 (4.4) |
| | 6일 | 25 (5.1) | 237 (4.1) |
| | 7일 이상 | 182 (37.2) | 2,135 (37.0) |
| 아스트라제네카 | 전체 | 201 | 3,318 |
| | 중위수(최소-최대) | 4일(0-69일) | 4.5일(0-84일) |
| | 0일 | 13 (6.5) | 328 (9.9) |
| | 1일 | 39 (19.4) | 472 (14.2) |
| | 2일 | 25 (12.4) | 345 (10.4) |
| | 3일 | 18 (9.0) | 311 (9.4) |
| | 4일 | 14 (7.0) | 203 (6.1) |
| | 5일 | 10 (5.0) | 139 (4.2) |
| | 6일 | 11 (5.5) | 151 (4.6) |
| | 7일 이상 | 71 (35.3) | 1,369 (41.3) |
| 화이자 | 전체 | 278 | 2,059 |
| | 중위수(최소-최대) | 4일(0-66일) | 3일(0-95일) |
| | 0일 | 29 (10.4) | 323 (15.7) |
| | 1일 | 37 (13.3) | 347 (16.9) |
| | 2일 | 29 (10.4) | 230 (11.2) |
| | 3일 | 33 (11.9) | 209 (10.2) |
| | 4일 | 17 (6.1) | 132 (6.4) |
| | 5일 | 14 (5.0) | 99 (4.8) |
| | 6일 | 14 (5.0) | 73 (3.5) |
| | 7일 이상 | 105 (37.8) | 646 (31.4) |
| 얀센 | 전체 | 8 | 279 |
| | 중위수(최소-최대) | 17.5일(1-63일) | 3일(0-41일) |
| | 0일 | - | 37 (13.3) |
| | 1일 | 3 (37.5) | 49 (17.6) |
| | 2일 | - | 29 (10.4) |
| | 3일 | - | 35 (12.5) |
| | 4일 | - | 16 (5.7) |
| | 5일 | - | 11 (3.9) |
| | 6일 | - | 12 (4.3) |
| | 7일 이상 | 5 (62.5) | 90 (32.3) |
| 모더나 | 전체 | 2 | 120 |
| | 중위수(최소-최대) | 5일(1-9일) | 2.5일(0-26일) |
| | 0일 | - | 25 (20.8) |
| | 1일 | 1 (50.0) | 24 (20.0) |
| | 2일 | - | 11 (9.2) |
| | 3일 | - | 11 (9.2) |
| | 4일 | - | 12 (10.0) |
| | 5일 | - | 6 (5.0) |
| | 6일 | - | 1 (0.8) |
| | 7일 이상 | 1 (50.0) | 30 (25.0) |

*주요한 이상반응: 특별관심 이상반응(Adverse Event Special Interest, AESI), 중환자실 입원, 생명위중, 영구장애/후유증 등

[참고4] 2차 접종 후 이상반응 신고 현황[교차접종 포함]

□ 2차 접종 후 이상반응 신고율(7.5일 이후 신고건수 기준)

- 1~2차 모두 아스트라제네카로 접종한 경우 0.12%
- 1~2차 모두 화이자로 접종한 경우 0.38%
- 1차 아스트라제네카, 2차 화이자로 교차접종한 경우 0.29%

* 교차접종 후 이상반응 신고건수 총 3,562건: 일반 이상반응 3,479건(97.7%), 중대한 이상반응 83건(사망 4, 아나필락시스의심 14, 주요이상반응 65)

(단위: 건)

| 구분* | 예방접종 | 전체 이상반응 ^a (신고율, %) | 일반 이상반응 ^b | 중대한 이상반응 ^c | | | |
|-------|------------|----------------------------------|----------------------|-----------------------|-----------------|------------------------|----------------------|
| | | | | 소계 | 사망 ^① | 아나필락시스 의심 ^② | 주요 이상반응 ^③ |
| 소계 | 10,369,815 | 28,403 (0.27) | 27,147 | 1,256 | 146 | 80 | 1,030 |
| AZ-AZ | 3,823,278 | 4,696 (0.12) | 4,467 | 229 | 21 | 20 | 188 |
| PF-PF | 5,335,965 | 20,145 (0.38) | 19,201 | 944 | 121 | 46 | 777 |
| AZ-PF | 1,210,572 | 3,562 (0.29) | 3,479 | 83 | 4 | 14 | 65 |

* (AZ-AZ) 1차 및 2차 접종 모두 아스트라제네카 백신으로 접종, (PF-PF) 1차 및 2차 접종 모두 화이자 백신으로 접종
(AZ-PF) 1차 접종은 아스트라제네카 백신, 2차 접종은 화이자 백신으로 접종(교차접종)

- a. 코로나19 예방접종 후 이상반응으로 의심되어 신고된 건으로 의료기관에서 신고한 정보를 기반으로 산출하였으며, 백신과 이상반응 간 인과성을 제시하는 것은 아님. 신고 현황 분류는 새로운 정보 추가시 변경 될 수 있음
- b. 일반 이상반응은 예방접종 후 접종부위 발적, 통증, 부기, 근육통, 발열, 두통, 오한 등 흔하게 발생하는 증상을 포함
- c. 중대한 이상반응은 다음의 사례를 포함
- ① 사망, ② 아나필락시스 의심(아나필락시스양 반응 포함)
 - ③ 주요 이상반응 : 특별관심 이상반응(Adverse Event Special Interest, AESI), 중환자실 입원 생명위중, 영구장애/후유증 등

□ 성별 이상반응 신고현황

(단위: 건)

| 구분* | 예방접종 | 전체 이상반응 ^a (신고율, %) | 일반 이상반응 ^b | 중대한 이상반응 ^c | | | |
|-----|-------|----------------------------------|----------------------|-----------------------|-----------------|------------------------|----------------------|
| | | | | 소계 | 사망 ^① | 아나필락시스 의심 ^② | 주요 이상반응 ^③ |
| 남 | 소계 | 4,577,892 | 8,879 | 8,345 | 534 | 77 | 435 |
| | AZ-AZ | 1,698,986 | 1,438 | 1,354 | 84 | 11 | 68 |
| | PF-PF | 2,315,576 | 6,484 | 6,068 | 416 | 64 | 337 |
| | AZ-PF | 563,330 | 957 | 923 | 34 | 2 | 30 |
| 여 | 소계 | 5,791,923 | 19,524 | 18,802 | 722 | 69 | 595 |
| | AZ-AZ | 2,124,292 | 3,258 | 3,113 | 145 | 10 | 120 |
| | PF-PF | 3,020,389 | 13,661 | 13,133 | 528 | 57 | 440 |
| | AZ-PF | 647,242 | 2,605 | 2,556 | 49 | 2 | 35 |

* (AZ-AZ) 1차 및 2차 접종 모두 아스트라제네카 백신으로 접종, (PF-PF) 1차 및 2차 접종 모두 화이자 백신으로 접종
(AZ-PF) 1차 접종은 아스트라제네카 백신, 2차 접종은 화이자 백신으로 접종(교차접종)

- a. 코로나19 예방접종 후 이상반응으로 의심되어 신고된 건으로 의료기관에서 신고한 정보를 기반으로 산출하였으며, 백신과 이상반응 간 인과성을 제시하는 것은 아님. 신고 현황 분류는 새로운 정보 추가시 변경 될 수 있음
- b. 일반 이상반응은 예방접종 후 접종부위 발적, 통증, 부기, 근육통, 발열, 두통, 오한 등 흔하게 발생하는 증상을 포함
- c. 중대한 이상반응은 다음의 사례를 포함
- ① 사망, ② 아나필락시스 의심(아나필락시스양 반응 포함)
 - ③ 주요 이상반응 : 특별관심 이상반응(Adverse Event Special Interest, AESI), 중환자실 입원 생명위중, 영구장애/후유증 등

□ 연령별 이상반응 신고현황

(단위: 건)

| 구분* | | 예 방 접 종 | 전체 이상반응 ^a (신고율, %) | 일반 이상반응 ^b | 중대 한 이상반응 ^c | | | |
|-----------|-------|-----------|-------------------------------------|-------------------------|------------------------|-----------------|---------------------------|-------------------------|
| | | | | | 소 계 | 사망 ^① | 아나필락시스 의심 ^② | 주요 이상반응 ^③ |
| 12-17세 | 소 계 | 12,596 | 60 | 59 | 1 | 0 | 0 | 1 |
| | AZ-AZ | 0 | 0 | 0 | 0 | 0 | 0 | 0 |
| | PF-PF | 12,596 | 60 | 59 | 1 | 0 | 0 | 1 |
| | AZ-PF | 0 | 0 | 0 | 0 | 0 | 0 | 0 |
| 18-29세 | 소 계 | 1,389,960 | 5,947 | 5,851 | 96 | 1 | 19 | 76 |
| | AZ-AZ | 133,002 | 453 | 438 | 15 | 0 | 3 | 12 |
| | PF-PF | 1,255,330 | 5,480 | 5,399 | 81 | 1 | 16 | 64 |
| | AZ-PF | 1,628 | 14 | 14 | 0 | 0 | 0 | 0 |
| 30-39세 | 소 계 | 620,725 | 2,547 | 2,489 | 58 | 1 | 9 | 48 |
| | AZ-AZ | 139,285 | 399 | 383 | 16 | 0 | 2 | 14 |
| | PF-PF | 222,234 | 1,409 | 1,384 | 25 | 0 | 3 | 22 |
| | AZ-PF | 259,206 | 739 | 722 | 17 | 1 | 4 | 12 |
| 40-49세 | 소 계 | 978,880 | 3,197 | 3,118 | 79 | 3 | 11 | 65 |
| | AZ-AZ | 159,449 | 444 | 411 | 33 | 2 | 3 | 28 |
| | PF-PF | 337,429 | 1,593 | 1,576 | 17 | 1 | 3 | 13 |
| | AZ-PF | 482,002 | 1,160 | 1,131 | 29 | 0 | 5 | 24 |
| 50-59세 | 소 계 | 1,019,217 | 2,540 | 2,464 | 76 | 1 | 13 | 62 |
| | AZ-AZ | 494,719 | 750 | 714 | 36 | 0 | 6 | 30 |
| | PF-PF | 262,482 | 958 | 939 | 19 | 0 | 3 | 16 |
| | AZ-PF | 262,016 | 832 | 811 | 21 | 1 | 4 | 16 |
| 60-69세 | 소 계 | 1,908,417 | 2,805 | 2,719 | 86 | 3 | 7 | 76 |
| | AZ-AZ | 1,554,773 | 1,394 | 1,342 | 52 | 2 | 5 | 45 |
| | PF-PF | 177,861 | 723 | 702 | 21 | 0 | 1 | 20 |
| | AZ-PF | 175,783 | 688 | 675 | 13 | 1 | 1 | 11 |
| 70-79세 | 소 계 | 2,675,049 | 5,922 | 5,551 | 371 | 49 | 7 | 315 |
| | AZ-AZ | 1,180,954 | 1,126 | 1,075 | 51 | 10 | 0 | 41 |
| | PF-PF | 1,464,458 | 4,667 | 4,350 | 317 | 38 | 7 | 272 |
| | AZ-PF | 29,637 | 129 | 126 | 3 | 1 | 0 | 2 |
| 80세 이상 | 소 계 | 1,764,971 | 5,385 | 4,896 | 489 | 88 | 14 | 387 |
| | AZ-AZ | 161,096 | 130 | 104 | 26 | 7 | 1 | 18 |
| | PF-PF | 1,603,575 | 5,255 | 4,792 | 463 | 81 | 13 | 369 |
| | AZ-PF | 300 | 0 | 0 | 0 | 0 | 0 | 0 |

* (AZ-AZ) 1차 및 2차 접종 모두 아스트라제네카 백신으로 접종, (PF-PF) 1차 및 2차 접종 모두 화이자 백신으로 접종
(AZ-PF) 1차 접종은 아스트라제네카 백신, 2차 접종은 화이자 백신으로 접종(교차접종)

- a. 코로나19 예방접종 후 이상반응으로 의심되어 신고된 건으로 의료기관에서 신고한 정보를 기반으로 산출하였으며, 백신
과 이상반응 간 인과성을 제시하는 것은 아님. 신고 현황 분류는 새로운 정보 추가시 변경 될 수 있음
- b. 일반 이상반응은 예방접종 후 접종부위 발적, 통증, 부기, 근육통, 발열, 두통, 오한 등 흔하게 발생하는 증상을 포함
- c. 중대한 이상반응은 다음의 사례를 포함
- ① 사망, ② 아나필락시스 의심(아나필락시스양 반응 포함)
 - ③ 주요 이상반응 : 특별관심 이상반응(Adverse Event Special Interest, AESI), 중환자실 입원, 생명위중, 영구장애/후유증 등

□ 주요 이상반응 신고현황

(단위: 건, 건(%))

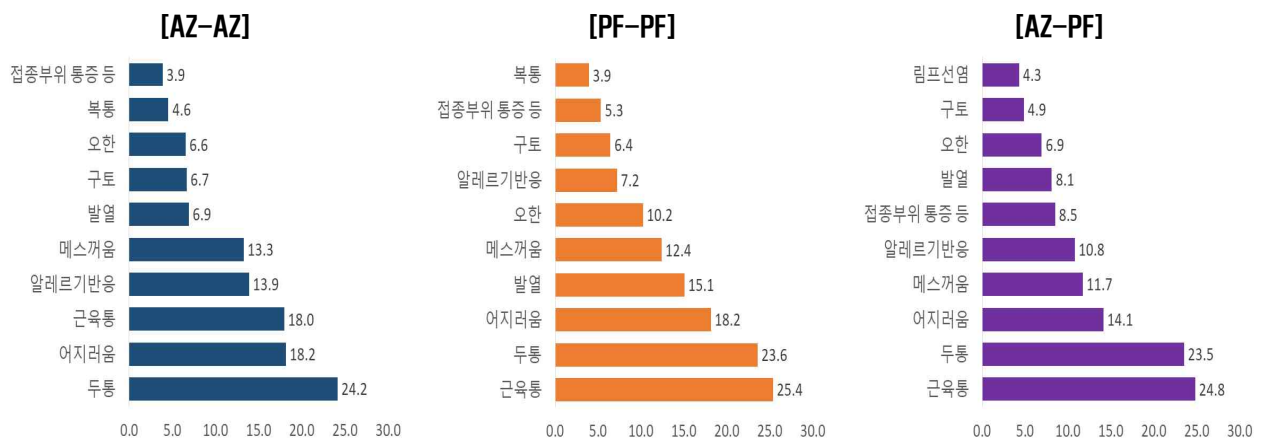
| 증상 종류 | 2차 접종 전체 | | AZ-AZ | | PF-PF | | AZ-PF | |
|------------|----------|--------|---------|--------|---------|--------|---------|--------|
| | 이상반응 신고 | 28,403 | 이상반응 신고 | 4,696 | 이상반응 신고 | 20,145 | 이상반응 신고 | 3,562 |
| 급성마비 | 204 | (0.72) | 32 | (0.68) | 155 | (0.77) | 17 | (0.48) |
| 뇌증 혹은 뇌염 | 95 | (0.33) | 15 | (0.32) | 73 | (0.36) | 7 | (0.20) |
| 경련 | 47 | (0.17) | 11 | (0.23) | 36 | (0.18) | 0 | (0.00) |
| 길랑-바레 증후군 | 29 | (0.10) | 7 | (0.15) | 18 | (0.09) | 4 | (0.11) |
| 골염 혹은 골수염 | 4 | (0.01) | 2 | (0.04) | 2 | (0.01) | 0 | (0.00) |
| 혈소판 감소 자반증 | 119 | (0.42) | 34 | (0.72) | 74 | (0.37) | 11 | (0.31) |
| 기타 | 406 | (1.43) | 70 | (1.49) | 312 | (1.55) | 24 | (0.67) |

* (AZ-AZ) 1차 및 2차 접종 모두 아스트라제네카 백신으로 접종, (PF-PF) 1차 및 2차 접종 모두 화이자 백신으로 접종
(AZ-PF) 1차 접종은 아스트라제네카 백신, 2차 접종은 화이자 백신으로 접종(교차접종)

□ 임상증상별 이상반응 신고 현황

(단위: 건, 건(%))

| 순위 | 2차 접종 전체 | | AZ-AZ | | PF-PF | | AZ-PF | |
|----|-----------------|--------------|-----------------|--------------|-----------------|--------------|-----------------|------------|
| | 이상반응 신고 | 28,403 | 이상반응 신고 | 4,696 | 이상반응 신고 | 20,145 | 이상반응 신고 | 3,562 |
| 1 | 근육통 | 6,842 (24.1) | 두통 | 1,135 (24.2) | 근육통 | 5,112 (25.4) | 근육통 | 884 (24.8) |
| 2 | 두통 | 6,729 (23.7) | 어지러움 | 853 (18.2) | 두통 | 4,756 (23.6) | 두통 | 838 (23.5) |
| 3 | 어지러움 | 5,017 (17.7) | 근육통 | 846 (18.0) | 어지러움 | 3,660 (18.2) | 어지러움 | 504 (14.1) |
| 4 | 발열 | 3,646 (12.8) | 알레르기반응 | 654 (13.9) | 발열 | 3,032 (15.1) | 메스꺼움 | 417 (11.7) |
| 5 | 메스꺼움 | 3,545 (12.5) | 메스꺼움 | 626 (13.3) | 메스꺼움 | 2,502 (12.4) | 알레르기반응 | 385 (10.8) |
| 6 | 오한 | 2,616 (9.2) | 발열 | 325 (6.9) | 오한 | 2,061 (10.2) | 접종부위 통증, 발적, 부기 | 303 (8.5) |
| 7 | 알레르기반응 | 2,487 (8.8) | 구토 | 314 (6.7) | 알레르기반응 | 1,448 (7.2) | 발열 | 289 (8.1) |
| 8 | 구토 | 1,781 (6.3) | 오한 | 308 (6.6) | 구토 | 1,294 (6.4) | 오한 | 247 (6.9) |
| 9 | 접종부위 통증, 발적, 부기 | 1,557 (5.5) | 복통 | 214 (4.6) | 접종부위 통증, 발적, 부기 | 1,070 (5.3) | 구토 | 173 (4.9) |
| 10 | 복통 | 1,113 (3.9) | 접종부위 통증, 발적, 부기 | 184 (3.9) | 복통 | 789 (3.9) | 림프선염 | 153 (4.3) |



〈그림2. 코로나19 2차 예방접종 후 이상반응 종류별 신고현황(2.26.-8.21.)〉

* (AZ-AZ) 1차 및 2차 접종 모두 아스트라제네카 백신으로 접종, (PF-PF) 1차 및 2차 접종 모두 화이자 백신으로 접종
(AZ-PF) 1차 접종은 아스트라제네카 백신, 2차 접종은 화이자 백신으로 접종(교차접종)

[참고 5] 국외 코로나19 예방접종 후 이상반응 보고 현황

| 국가 | 접종현황(건) | | 이상반응(건) | 중증(건) | 아나필락시스(건) | 사망(건) | 보고일(접종기간) | 출처 |
|-------|------------|------------|---------|--------|-----------|-------|--|--|
| 영국 | 화이자(P) | 3,650만 | 104,446 | - | 461 | 501 | 2021.8.19 (P: 20.12.9-21.8.11 A: 21.1.4-8.11 M: 21.1.19-8.11) | Summary of yellow card reporting, Medicines & Healthcare products Regulatory Agency (MHRA) |
| | 아스트라제네카(A) | 4,860만 | 228,239 | - | 1,269 | 1,053 | | |
| | 모더나(M) | 200만 | 13,325 | - | 30 | 14 | | |
| | 모름 | - | 1,022 | - | - | 28 | | |
| | 계 | 8,710만 | 347,032 | - | 1,760 | 1,596 | | |
| 독일 | 화이자(P) | 68,962,481 | 67,165 | 8,248 | 294 | 674 | 2021.8.19 (P: 20.12.27-21.7.31 M: 21.1.6-7.31 A: 21.1.30-7.31 J: 21.3.11-7.31) | Paul-Ehrlich-Institut (PEI) |
| | 모더나(M) | 8,506,260 | 19,962 | 944 | 31 | 19 | | |
| | 아스트라제네카(A) | 12,410,937 | 40,368 | 4,406 | 55 | 162 | | |
| | 얀센(J) | 2,416,109 | 3,628 | 255 | 7 | 5 | | |
| | 모름 | - | 548 | 174 | 3 | 13 | | |
| | 계 | 92,295,787 | 131,671 | 14,027 | 390 | 873 | | |
| 노르웨이 | 화이자(P) | 4,849,149 | 5,767 | 1,389 | - | 184 | 2021.8.19 (P: 20.12.27-21.8.17 M: 21.1.15-8.17 A:21.2.8-8.17 J:21.6.51-.8.17) | Reported suspected adverse reactions to coronavirus vaccines (Norway Medicines Agency) |
| | 모더나(M) | 697,202 | 1198 | 267 | - | 9 | | |
| | 아스트라제네카(A) | 141,337 | 8,287 | 507 | - | 6 | | |
| | 얀센(J) | 3,961 | 1 | 1 | - | 0 | | |
| | 계 | 5,691,649 | 15,253 | 2,164 | - | 199 | | |
| 캐나다 | 화이자(P) | 35,299,012 | 7,065 | 2,146 | - | - | 2021.8.20. (P: 20.12.14-21.8.13 M: 20.12.24-21.8.13 A: 21.3.-21.8.13) | Government of Canada |
| | 모더나(M) | 12,404,899 | 3,839 | 535 | - | - | | |
| | 코비실드(A) | 2,776,653 | 1,631 | 509 | - | - | | |
| | 모름 | 165 | 138 | - | - | - | | |
| | 계 | 50,480,564 | 12,700 | 3,328 | - | 173 | | |
| 오스트리아 | 화이자(P) | 7,317,375 | 13,258 | 622 | - | 103 | 2021.8.17 (P: 20.12.21-21.7.8.13 M: 21.1.29-8.13 A: 21.1.6-8.13 J:-21.3.11-8.13) | Bericht BASG Nebenwirkungsmeldungen |
| | 모더나(M) | 988,473 | 3,090 | 109 | - | 13 | | |
| | 아스트라제네카(A) | 1,559,708 | 18,571 | 325 | - | 21 | | |
| | 얀센(J) | 221,511 | 713 | 31 | - | 1 | | |
| | 계 | 10,087,067 | 35,632 | 1,087 | - | 138 | | |
| 프랑스 | 화이자(P) | 57,232,000 | 38,701 | - | - | - | 2021.8.6 (P: 20.12.27-21.7.29 M: 21.1.22-7.29 A:21.2.6-7.29 J: 4.24-7.29) | ANSM-Agence nationale de sécurité du médicament et des produits de santé |
| | 모더나(M) | 6,996,000 | 7,757 | - | - | - | | |
| | 아스트라제네카(A) | 7,679,000 | 23,473 | - | - | - | | |
| | 얀센(J) | 845,000 | 357 | - | - | - | | |
| | 계 | 72,752,000 | 70,228 | - | - | - | | |
| 덴마크 | 화이자(P) | 6,993,284 | 25,477 | - | 52 | 95 | 2021.8.19 (P: 20.12.21-21.8.17 M: 21.1.6-8.17 A: 21.1.29-8.17 J:-8.17) | Indberettede bivirkninger ved COVID-19 vaccine |
| | 모더나(M) | 968,782 | 5,539 | - | 4 | 13 | | |
| | 아스트라제네카(A) | 152,990 | 23,680 | - | 11 | 4 | | |
| | 얀센(J) | 46,452 | 442 | - | 2 | 0 | | |
| | 모름 | - | 88 | - | - | - | | |
| | 계 | 8,161,508 | 55,226 | - | 69 | 112 | | |
| 호주 | 화이자(P) | - | 18,388 | - | - | - | 2021.8.19 (P: 21.2.22-21.8.15 A: 21.2.22-21.8.15) | Therapeutic Goods Administration |
| | 아스트라제네카(A) | - | 31,890 | - | - | - | | |
| | 모름 | - | 331 | - | - | - | | |
| | 계 | 15,341,039 | 50,609 | - | - | 460 | | |

* 1) 영국의 경우 아나필락시스와 아나필락시스 양 반응 모두 포함 2) 덴마크 아나필락시스는 평가완료된 사례기준 3) 독일의 경우 사망현황 미업데이트(15주차~) 4) 오스트리아 중증 환자는 입원환자임

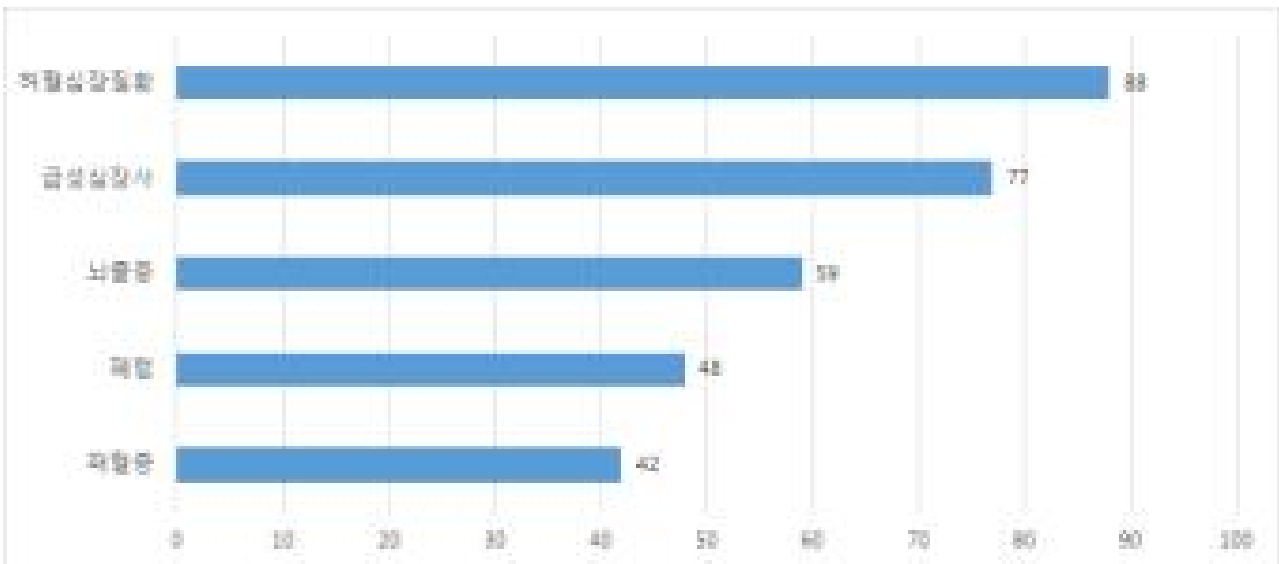
** 국가별 자료수집 방법이 달라, 단순비교는 어려움

2. 피해조사반 심의사례 일반적 특성 및 추정사인/진단명 분포

☐ 1~27차 피해조사반 회의의 인과성 평가 사례 중 사망사례 일반적 특성

| 구 분 | 계(%) | 백신 종류 | | | |
|-----------|-------------|---------|-----|-----------------|----|
| | | 아스트라제네카 | 화이자 | 아스트라제네카· 화이자 | 얀센 |
| 계 | 536 (100.0) | 214 | 317 | 1 | 4 |
| 성 별 | | | | | |
| 남성 | 281 (52.0) | 124 | 152 | 1 | 4 |
| 여성 | 255 (47.6) | 90 | 165 | - | - |
| 연령(평균) | | | | | |
| 20대 | 2 (0.4) | 1 | 1 | - | - |
| 30대 | 5 (0.9) | 2 | 1 | - | 2 |
| 40대 | 10 (1.9) | 8 | - | - | 2 |
| 50대 | 25 (4.7) | 22 | 2 | 1 | - |
| 60대 | 81 (15.1) | 77 | 4 | - | - |
| 70대 | 142 (26.5) | 46 | 96 | - | - |
| 80대 이상 | 271 (50.6) | 58 | 213 | - | - |
| 기저질환 | | | | | |
| 유 | 508 (94.8) | 200 | 304 | - | 4 |
| 무 | 28 (5.2) | 14 | 13 | 1 | - |
| 접종 후 사망기간 | | | | | |
| <1일 | 34 (6.3) | 19 | 15 | - | - |
| 1일 | 49 (9.1) | 27 | 22 | - | - |
| 2일 | 36 (6.7) | 14 | 20 | 1 | 1 |
| ≥3일 | 417 (77.8) | 154 | 260 | - | 3 |
| 부검 | | | | | |
| 진행 | 143 (26.7) | 71 | 68 | 1 | 3 |
| 미진행 | 393 (73.3) | 141 | 249 | - | 1 |

☐ 1~27차 피해조사반 회의의 인과성 평가사례 중 사망사례 추정사인(다빈도)

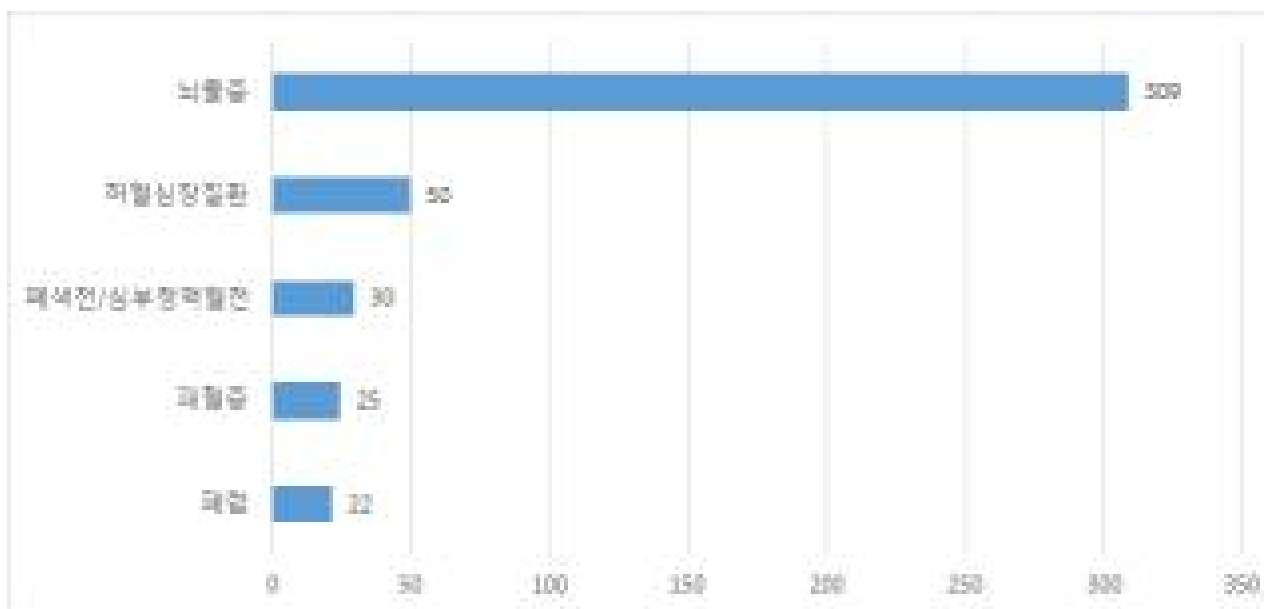


* 피해조사반 평가사례 중 사망사례 추정사인 상위 5개 분포(부검 최종결과에 따라 일부 변경가능)

□ 1~27차 피해조사반 회의의 인과성 평가사례 중 중증사례 일반적 특성

| 구 분 | 계(%) | 백신 종류 | | | | |
|--------------|-------------|---------|-----|-------------|----|-----|
| | | 아스트라제네카 | 화이자 | 아스트라제네카·화이자 | 안센 | 모더나 |
| 계 | 737 (100.0) | 361 | 378 | 4 | 18 | 1 |
| 성 별 | | | | | | |
| 남성 | 381 (51.6) | 177 | 185 | 2 | 16 | 1 |
| 여성 | 356 (48.4) | 158 | 194 | 2 | 2 | - |
| 연령(평균) | | | | | | |
| 10대 | 4 (0.5) | - | 4 | - | - | - |
| 20대 | 18 (2.4) | 13 | 5 | - | - | - |
| 30대 | 26 (3.5) | 10 | 1 | - | 15 | - |
| 40대 | 22 (3.0) | 16 | 3 | 1 | 2 | - |
| 50대 | 44 (6.0) | 40 | 1 | 2 | - | - |
| 60대 | 148 (20.1) | 143 | 4 | 1 | - | 1 |
| 70대 | 236 (31.9) | 86 | 149 | - | 1 | - |
| 80대 이상 | 239 (32.5) | 27 | 212 | - | - | - |
| 기저질환 | | | | | | |
| 유 | 651 (88.5) | 286 | 352 | 4 | 9 | - |
| 무 | 85 (11.5) | 49 | 26 | - | 9 | 1 |
| 접종 후 증상발생 기간 | | | | | | |
| <1일 | 145 (19.7) | 58 | 81 | 1 | 4 | 1 |
| 1일 | 99 (13.5) | 49 | 46 | 1 | 3 | - |
| 2일 | 73 (9.9) | 27 | 43 | 2 | 1 | - |
| ≥3일 | 419 (56.9) | 201 | 208 | - | 10 | - |
| 추정진단명 | | | | | | |
| 유 | 733 (99.5) | 331 | 379 | 4 | 18 | 1 |
| 무 | 4 (0.5) | 4 | - | - | - | - |

□ 1~27차 피해조사반 회의의 인과성 평가사례 중 중증사례 추정진단명(다빈도)



* 피해조사반 평가사례 중 중증사례 추정진단명 상위 5개 분포(추가조사 결과에 따라 일부 변경가능)

II 코로나19 예방접종 후 아나필락시스 의심사례 판정 결과(25주차)

- ◆ 신고받은 아나필락시스 의심사례에 대해 시·도 신속대응팀에서 검토하여 지침 분류 기준에 따라 판정한 사례에 대해 심의
- * (신고) 의료기관(기초조사서 작성) → (판정) 시·도 신속대응팀(증상은 필요시 의무기록 검토 등 객관성을 확보하여 판정)

□ 아나필락시스 의심사례 43건 (8.8.~8.14.)

○ 아나필락시스 신고사례 중에서 시·도 신속대응팀 판정이 완료된 43건

(단위: 건)

| 구분 | 24주차(8.8.~8.14.) | | 누적(2.26.~8.14.)* | |
|---------------|------------------|-----|------------------|-----|
| | 심 의 사 례 | 인 정 | 심 의 사 례 | 인 정 |
| 합계 | 43 | 17 | 560 | 205 |
| 성 별 | | | | |
| 남 | 13 | 4 | 165 | 61 |
| 여 | 30 | 13 | 395 | 144 |
| 연 령 | | | | |
| 10~30대 | 28 | 12 | 269 | 100 |
| 40~50대 | 11 | 5 | 162 | 54 |
| 60대 이상 | 4 | - | 129 | 51 |
| 접 종 후 발 생 시 간 | | | | |
| 10분 미만 | 12 | 6 | 154 | 69 |
| 10~59분 | 24 | 9 | 285 | 105 |
| 1시간 이상 | 7 | 2 | 121 | 31 |
| 백 신 종 류 | | | | |
| 아스트라제네카 | 2 | - | 266 | 78 |
| 화이자 | 41 | 17 | 244 | 104 |
| 얀센 | - | - | 43 | 20 |
| 모더나 | - | - | 7 | 3 |

* 1-26차 피해조사반 심의사례(중증) 14건 포함



COVID-19
CORONAVIRUS

주간 코로나19 예방접종 후 이상반응

28519 충청북도 청주시 흥덕구 오송읍 오송생명로 2로 200

발행부서: 질병관리청 코로나19 예방접종대응추진단 이상반응관리팀

발 행 인: 질병관리청장 정은경

편 집 인: 이상반응관리팀장 이연경



질병관리청
Korea Disease Control and
Prevention Agency